

Achtergrondrapportage

behorend bij het essay

'Stadsstraten herontdekt?!'



Opzet rapportage



- Historie stadsstraten
- Ruimtelijk-economische ontwikkeling stadsstraten
 - Arbeidsplaatsen
 - Bedrijven
- Ruimtelijk-economische ontwikkeling buurten waarin stadsstraten zijn gelegen
 - Arbeidsplaatsen
 - Bedrijven
 - Sociaal-economische karakteristieken
- Toekomst van de stadsstraten en hun omgeving
- Bijlagen

Afbakening stadsstraten

In het onderzoek is de ruimtelijk-economische ontwikkeling van twee stadsstraten onderzocht. De eerste stadsstraat 'Bergweg/Straatweg' begint bij het Hofplein en loopt via de Schiekade, de Bergweg, de Bergwegbrug, de Straatweg en de Bergse Dorpsstraat door naar de Grindweg. Bij deze stadsstraat is de ontwikkeling van de buurten Stadsdriehoek, CS Kwartier, Agniesebuurt, Provenierswijk, Bergpolder, Liskwartier, Oude Noorden, Hillegersberg Zuid, Hillegersberg Noord en Molenlaankwartier in de analyse betrokken.



De tweede stadsstraat 'West-Kruiskade-Marconistraat' bestaat uit de West-Kruiskade, de 1^{ste} Middellandstraat, de 2^{de} Middellandstraat, de Vierambachtsstraat, de Mathenesserbrug, de Mathenesserweg, het Marconiplein en de Marconistraat. Bij deze stadsstraat is de ontwikkeling van het Oude Westen, Bospolder, Tussendijken, Spangen, Nieuwe Westen, Middelland en Nieuw Mathenesse geanalyseerd.

Historie stadsstraten



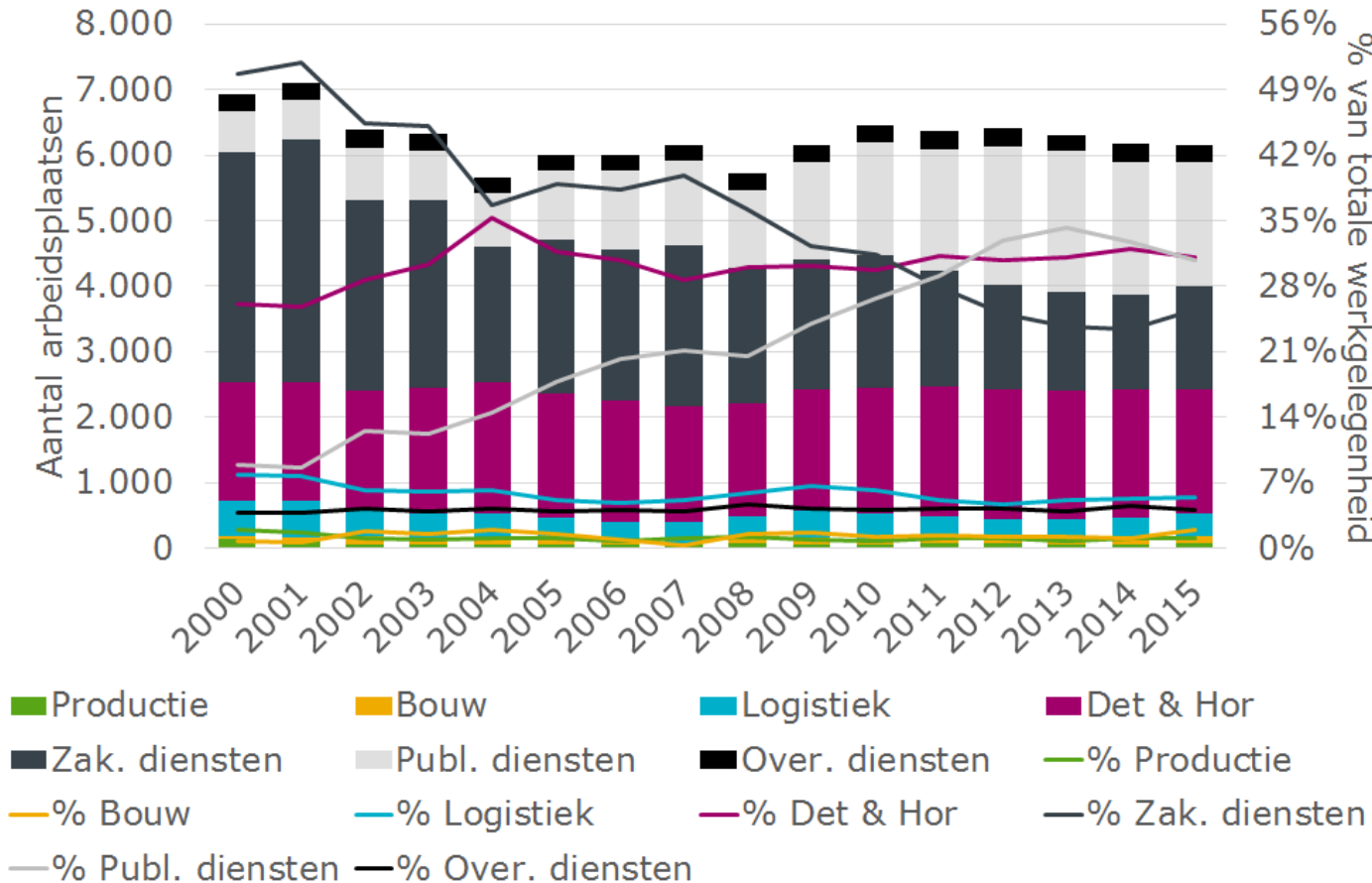
- De Bergweg/Straatweg is van oudsher de verbindingroute tussen Rotterdam, Hillegersberg en Bergschenhoek; de West-Kruiskade/Marconistraat de verbindingroute tussen Rotterdam, Delfshaven en Schiedam. In de middeleeuwen vonden langs deze straten diverse handelsactiviteiten plaats.
- In de 18^e/19^e eeuw waren de twee stadsstraten een logisch netwerk waarlangs de stadsuitbreidingen in Rotterdam plaatsvonden. De straten kregen hierdoor in toenemende mate een buurtfunctie voor de buurten waarin deze waren gelegen.



Ontwikkeling aantal arbeidsplaatsen stadsstraten* 2000-2015



* Zie voor een afbakening van de sectoren, Bijlage A



- ← T.o.v. 2000 was in de stadsstraten in 2015 sprake van een daling van het aantal banen met 11,2%.
- ← In de zakelijke diensten, productie en logistiek vond vooral een krimp van de werkgelegenheid plaats.
- ← Daarentegen groeide de werkgelegenheid sterk in de publieke diensten (overheid, onderwijs en zorg).
- ← Ook in de detailhandel en horeca nam het aantal banen in de periode 2000-2015 iets toe.

Ontwikkeling aantal bedrijven en arbeidsplaatsen* 2000-2015



* Zie voor een afbakening van de sectoren, Bijlage A

<i>Arbeids- plaatsen</i>	2000		2005		2010		2015	
	<i>abs</i>	<i>rel</i>	<i>abs</i>	<i>rel</i>	<i>abs</i>	<i>rel</i>	<i>abs</i>	<i>rel</i>
Productie	130	1,9%	60	1,0%	45	0,7%	70	1,1%
Bouw	55	0,8%	90	1,5%	80	1,2%	125	2,0%
Logistiek	540	7,8%	305	5,1%	400	6,2%	330	5,4%
Det & Hor	1.810	26,2%	1.900	31,6%	1.915	29,7%	1.910	31,1%
Zak. diensten	3.510	50,7%	2.340	38,9%	2.025	31,4%	1.570	25,5%
Publ. diensten	620	9,0%	1.070	17,8%	1.725	26,7%	1.890	30,7%
Over. diensten	260	3,8%	240	4,0%	260	4,0%	255	4,1%
Totaal	6.920	100,0%	6.010	100,0%	6.450	100,0%	6.150	100,0%

<i>Bedrijven</i>	2000		2005		2010		2015	
	<i>abs</i>	<i>rel</i>	<i>abs</i>	<i>rel</i>	<i>abs</i>	<i>rel</i>	<i>abs</i>	<i>rel</i>
Productie	22	2,3%	20	2,1%	26	2,7%	24	2,7%
Bouw	17	1,7%	18	1,9%	25	2,6%	16	1,8%
Logistiek	109	11,2%	84	9,0%	82	8,5%	50	5,6%
Det & Hor	482	49,3%	411	44,1%	409	42,2%	389	43,7%
Zak. diensten	211	21,6%	245	26,3%	249	25,7%	227	25,5%
Publ. diensten	58	5,9%	75	8,0%	101	10,4%	98	11,0%
Over. diensten	78	8,0%	79	8,5%	78	8,0%	86	9,7%
Totaal	977	100,0%	932	100,0%	970	100,0%	890	100,0%

Ontwikkeling van enkele specifieke sectoren* 2000-2015



* Zie voor een afbakening van de sectoren, Bijlage A

Arbeitsplaatsen stadsstraten	2000		2015	
	<i>abs</i>	<i>rel</i>	<i>abs</i>	<i>rel</i>
Kennisintensieve industrie	55	0,8%	25	0,4%
Kennisintensieve diensten	2.010	29,0%	410	6,7%
High-tech bedrijvigheid	10	0,1%	45	0,7%
Creatieve industrie	115	1,7%	145	2,4%
ICT dienstensector	180	2,6%	75	1,2%
Medium-tech bedrijvigheid	55	0,8%	10	0,2%
Detailhandel via internet	0	0,0%	10	0,2%
Eet- en drinkgelegenheden	440	6,4%	430	7,0%

← Met name bij kennisintensieve diensten vond in de geanalyseerde stadsstraten een opmerkelijke daling van het aantal arbeidsplaatsen plaats. Een derde van de daling is te verklaren vanuit één verplaatsing, maar verder is sprake van een geleidelijke ontwikkeling.

← Met uitzondering van in de high-tech bedrijvigheid en de creatieve industrie was in elke door W. de Vries et al. (2016) onderscheiden innovatieve sector sprake van een daling van de werkgelegenheid. Vergeleken met het Rotterdamse gemiddelde ligt het aantal banen enkel bij de creatieve industrie op een bovengemiddeld niveau.

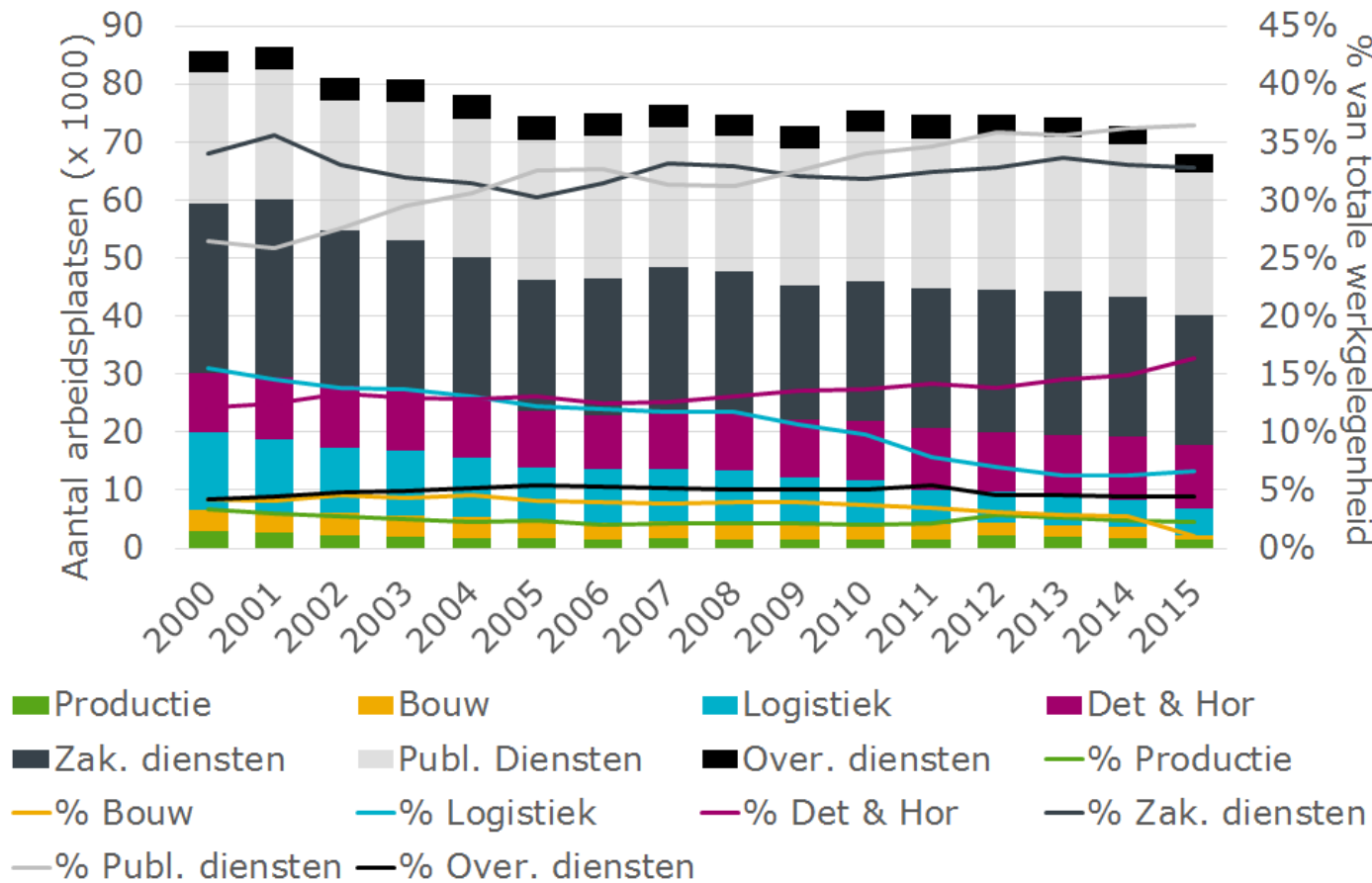
← De stadsstraten vervullen wel een belangrijke rol als ontmoetingsplek. Het aantal eet- en drinkgelegenheden is relatief groot, zoals ook het aantal – hier niet weergegeven – kapsalons en overige recreatieve activiteiten. Het aantal banen in de 'detailhandel via internet' is zowel in de stadsstraten als in Rotterdam als geheel beperkt.

Arbeitsplaatsen gemeente Rotterdam	2000		2015	
	<i>abs</i>	<i>rel</i>	<i>abs</i>	<i>rel</i>
Kennisintensieve industrie	10.200	3,2%	8.275	2,7%
Kennisintensieve diensten	39.080	12,3%	31.285	10,1%
High-tech bedrijvigheid	2.550	0,8%	2.560	0,8%
Creatieve industrie	6.600	2,1%	5.785	1,9%
ICT dienstensector	8.870	2,8%	7.645	2,5%
Medium-tech bedrijvigheid	12.250	3,8%	9.790	3,2%
Detailhandel via internet	25	0,0%	940	0,3%
Eet- en drinkgelegenheden	8.695	2,7%	9.815	3,2%

Ontwikkeling aantal arbeidsplaatsen buurten stadsstraten* 2000-2015



* Zie voor een afbakening van de sectoren, Bijlage A



- ← T.o.v. 2000 is in de buurten waarin de stadsstraten zijn gesitueerd sprake van een daling van het aantal arbeidsplaatsen met 20,8%.
- ← Relatief gezien vond de sterkste daling plaats in de productie, bouw en logistiek. In absolute zin was de krimp echter het sterkst in de zakelijke diensten (minus bijna 7.000 banen).
- ← In lijn met de ontwikkeling in de stadsstraten nam de werkgelegenheid ook in de buurten waarin de stadsstraten zijn gelegen in de publieke diensten, detailhandel en horeca (iets) toe.

Ontwikkeling aantal bedrijven en arbeidsplaatsen* 2000-2015



* Zie voor een afbakening van de sectoren, Bijlage A

<i>Arbeids- plaatsen</i>	2000		2005		2010		2015	
	<i>abs</i>	<i>rel</i>	<i>abs</i>	<i>rel</i>	<i>abs</i>	<i>rel</i>	<i>abs</i>	<i>rel</i>
Productie	2.880	3,4%	1.730	2,3%	1.480	2,0%	1.545	2,3%
Bouw	3.630	4,2%	3.050	4,1%	2.825	3,7%	700	1,0%
Logistiek	13.340	15,6%	9.120	12,3%	7.420	9,8%	4.505	6,6%
Det & Hor	10.350	12,1%	9.695	13,0%	10.305	13,7%	11.120	16,4%
Zak. diensten	29.175	34,1%	22.545	30,3%	23.980	31,8%	22.240	32,8%
Publ. diensten	22.640	26,4%	24.230	32,6%	25.675	34,0%	24.720	36,5%
Over. diensten	3.615	4,2%	4.040	5,4%	3.795	5,0%	2.975	4,4%
Totaal	85.630	100,0%	74.410	100,0%	75.475	100,0%	67.810	100,0%

<i>Bedrijven</i>	2000		2005		2010		2015	
	<i>abs</i>	<i>rel</i>	<i>abs</i>	<i>rel</i>	<i>abs</i>	<i>rel</i>	<i>abs</i>	<i>rel</i>
Productie	290	4,2%	250	3,7%	268	3,5%	218	3,0%
Bouw	273	3,9%	241	3,6%	341	4,4%	235	3,2%
Logistiek	969	13,9%	735	11,0%	679	8,8%	535	7,3%
Det & Hor	2.017	29,0%	1.805	27,0%	1.777	23,0%	1.671	22,9%
Zak. diensten	2.066	29,7%	2.177	32,6%	2.754	35,7%	2.648	36,3%
Publ. diensten	764	11,0%	852	12,8%	1.125	14,6%	1.149	15,8%
Over. diensten	587	8,4%	618	9,3%	769	10,0%	837	11,5%
Totaal	6.966	100,0%	6.678	100,0%	7.713	100,0%	7.293	100,0%

Ontwikkeling van enkele specifieke sectoren* 2000-2015

* Zie voor een afbakening van de sectoren, Bijlage A



Arbeitsplaatsen buurten stadsstraten	2000		2015	
	<i>abs</i>	<i>rel</i>	<i>abs</i>	<i>rel</i>
Kennisintensieve industrie	665	0,8%	190	0,3%
Kennisintensieve diensten	16.810	19,6%	11.030	16,3%
High-tech bedrijvigheid	235	0,3%	350	0,5%
Creatieve industrie	1.755	2,0%	2.110	3,1%
ICT dienstensector	3.070	3,6%	1.185	1,7%
Medium-tech bedrijvigheid	535	0,6%	80	0,1%
Detailhandel via internet	5	0,0%	130	0,2%
Eet en drinkgelegenheden	3.045	3,6%	3.615	5,3%

← De ontwikkeling van de werkgelegenheid in de buurten waarin de stadsstraten zijn gesitueerd, ligt voor een belangrijk deel in lijn met de ontwikkeling van de werkgelegenheid in de stadsstraten zelf.

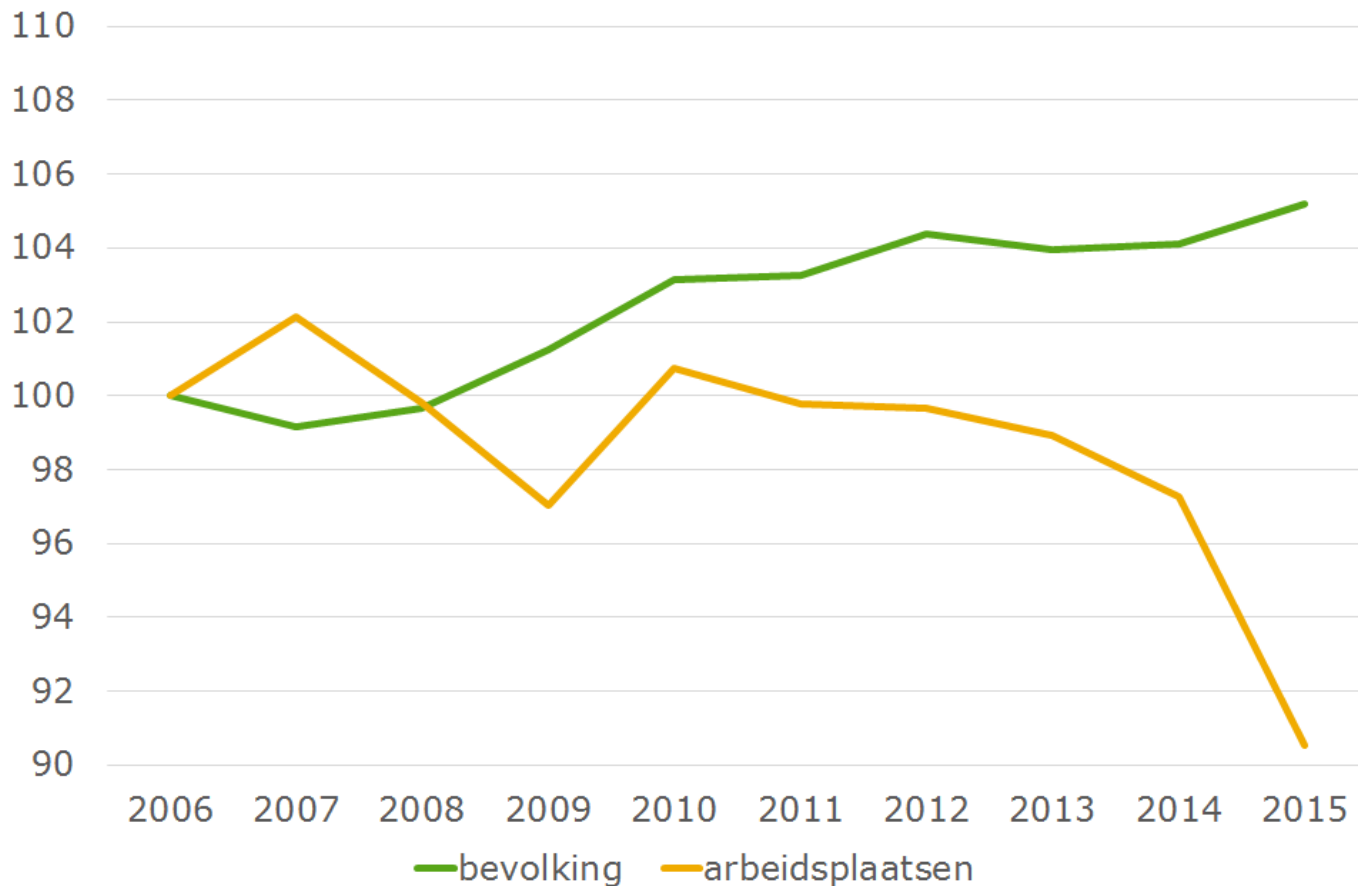
← Opvallend is de relatief sterke concentratie van de creatieve industrie in de buurten waarin de stadsstraten zijn gesitueerd. Het aandeel van de creatieve industrie ligt in de buurten van de stadsstraten op een nog hoger niveau dan dat in de stadsstraten zelf.

Arbeitsplaatsen gemeente Rotterdam	2000		2015	
	<i>abs</i>	<i>rel</i>	<i>abs</i>	<i>rel</i>
Kennisintensieve industrie	10.200	3,2%	8.275	2,7%
Kennisintensieve diensten	39.080	12,3%	31.285	10,1%
High-tech bedrijvigheid	2.550	0,8%	2.560	0,8%
Creatieve industrie	6.600	2,1%	5.785	1,9%
ICT dienstensector	8.870	2,8%	7.645	2,5%
Medium-tech bedrijvigheid	12.250	3,8%	9.790	3,2%
Detailhandel via internet	25	0,0%	940	0,3%
Eet- en drinkgelegenheden	8.695	2,7%	9.815	3,2%

Ontwikkeling werkgelegenheidsfunctie buurten stadsstraten* 2006-2015



* Zie voor een afbakening van de sectoren, Bijlage A



← In de afgelopen tien jaar nam de werkgelegenheidsfunctie van de buurten waarin de stadsstraten zijn gesitueerd steeds verder af. Zo groeide de bevolking in de periode 2006-2015 in deze buurten met meer dan 5% terwijl de werkgelegenheid er met bijna 10% kromp.

← De bevolkingsgroei bleef met 5,2% nog wel achter bij het Rotterdamse gemiddelde à 6,0%.

Sociaal-economische karakteristieken buurten stadsstraten



Beleidsadvies

<i>Index, Rotterdam = 100</i>	Buurten stadsstraat "Bergweg/Straatweg"	Buurten stadsstraat "West-Kruiskade/Marconistraat"
Demografie		
% autochtoon	109,0	54,4
% allochtoon	90,8	146,8
% jongeren (<23 jaar)	90,7	114,6
% ouderen (>65 jaar)	87,7	62,4
Winkels		
Winkels dagelijks per 1.000 inwoners	153,2	166,1
Winkels niet-dagelijks per 1.000 inwoners	191,2	114,8
Wonen		
% huurwoningen	95,6	117,4
% koopwoningen	108,2	67,3
Gemiddelde WOZ-waarde	125,9	77,2
Wijkprofiel		
Woonbeleving	122,3	75,0
Veiligheidsbeleving	117,7	78,3
Algemene beleving kwaliteit van leven	127,0	71,5
Overig		
Aantal niet werkenden per 1.000 potentiële werkenden	80,2	139,8
Gemiddeld besteedbaar inkomen per huishouden	113,7	86,9
Misdrijven per 1.000 inwoners	130,1	105,3

← *Hoewel de twee geanalyseerde stadsstraten en de buurten waarin deze zijn gesitueerd qua ontwikkeling van arbeidsplaatsen goed vergelijkbaar zijn, is er een aantal duidelijke sociaal-economische verschillen.*

← *In de tabel hier naast zijn de buurten waarin de stadsstraten zijn gesitueerd op een aantal indicatoren vergeleken met het Rotterdamse gemiddelde. Dit gemiddelde is op 100 gezet.*

Toekomst van de stadsstraten in Rotterdam



- IABR: Stadsstraten zijn de “ruggengraat waaraan mixed-use stadswijken, industriegebieden en landschappelijke buitengebieden liggen” en straten “die de (werk)plekken van kleinschalige makers kunnen verbinden met grootschaliger productiefaciliteiten en services”.
- De analyse van de ruimtelijk-economische ontwikkeling van zowel de stadsstraten als de buurten waarin deze straten zijn gesitueerd, verduidelijkt dat een ontwikkeling in de richting van de ‘Next Economy’ nog in de kinderschoenen staat. In de geanalyseerde gebieden zijn de activiteiten die met de Next Economy kunnen worden geassocieerd relatief klein, terwijl de betreffende activiteiten in sommige gevallen zelfs (nog) in omvang afnemen.
- Enkele stadsstraten staan op korte termijn voor groot onderhoud, komen in aanmerking voor fysieke verbetering en zijn belangrijk om – ook op langere termijn – een fijnmazig (stedelijk) netwerk te borgen. Hiermee kunnen investeringen in de stadsstraten zeker worden gerechtvaardigd.

Bijlage A: Afbakening sectoren in werkgelegenheidsanalyse (1)



Beleidsadvies

- Productie: 10 t/m 11, 13 t/m 33, 35 t/m 39
- Bouw: 41 t/m 43
- Logistiek: 45 t/m 46, 49 t/m 53
- Detailhandel en horeca: 47, 55 t/m 56
- Zakelijke diensten: 58 t/m 66, 68 t/m 75, 77 t/m 82
- Publieke diensten: 84 t/m 89
- Overige diensten: 90 t/m 96

Zie voor een toelichting op de hierboven aangegeven SBI-codes, de volgende [link](#)

Bijlage A: Afbakening sectoren in werkgelegenheidsanalyse (2)



- Kennisintensieve industrie: 20, 21, 26 t/m 30 en 32.5
- Kennisintensieve diensten: 58, 61 t/m 66, 68, 71 en 72
- High-tech bedrijvigheid: 21.20, 26.11, 26.12, 26.20, 26.30, 26.40, 26.51, 26.60, 26.70, 26.80, 27.12, 27.90, 28.21, 28.23, 28.29, 28.49, 29.31, 30.30, 32.50, 72.11, 72.19, 72.20, 73.10, 95.11 en 95.12
- Creatieve industrie: 58.11, 58.13, 58.14, 58.19, 58.21, 58.29, 59.111, 59.112, 59.12, 59.13, 59.14, 59.20, 60.10, 60.20, 63.21, 63.29, 70.21, 71.11, 73.11, 73.12, 74.10, 74.201, 79.90, 82.30, 90.011, 90.012, 90.02, 90.03, 90.041, 91.011, 91.012, 91.019, 91.021, 91.022, 91.03, 94.993 en 94.994
- ICT dienstensector: 46.5, 58.2, 61.1, 61.2, 61.3, 61.9, 62.0, 63.1, 63.2 en 95.1
- Medium-tech bedrijvigheid: 19.10, 19.20, 20.12, 20.13, 20.14, 20.16, 20.17, 20.30, 20.42, 20.51, 20.53, 20.59, 21.10, 22.21, 22.22, 22.23, 22.29, 25.11, 25.29, 25.30, 25.40, 26.11, 26.40, 26.80, 27.11, 27.12, 27.31, 27.32, 27.40, 27.51, 28.11, 28.12, 28.13, 28.21, 28.22, 28.25, 28.4, 28.93, 28.99, 29.20, 29.29, 31.01, 31.02, 31.09 en 59.20

Zie voor een toelichting op de hierboven aangegeven SBI-codes, de volgende [link](#)