



Kracht van de IJmond

Samen werken aan een economisch krachtige IJmond in 2020

Rabobank IJmond



Kracht van de IJmond
Economische agenda

Colofon

Uitgave van

Rabobank IJmond

Graaf Janstraat 6

Beverwijk

Telefoon: (023) 513 3600

E-mail: bedrijven.ijmond@rabobank.nl

In samenwerking met

AldusWillem

Roots Beleidsadvies

OV IJmond



Rabobank

Voorwoord

De IJmond is een veelzijdige regio, tussen de golvende zee en de bruisende metropool Amsterdam. Je kan hier goed wonen, werken en recreëren. Van zware industrie tot beschermd natuurgebied, je ziet het allemaal in de IJmond.

Uit eerder regionaal economisch onderzoek van de Rabobank Groep blijkt de IJmond een regio met grote economische potentie. Vanuit onze coöperatieve identiteit willen we graag een bijdrage leveren aan de verdere ontwikkeling van de vitaliteit van onze omgeving, zodat we nu en in de toekomst prettig kunnen wonen, werken en recreëren in een aantrekkelijke regio. Om deze ontwikkeling kracht bij te zetten zijn wij als Rabobanken in deze regio in 2014 gefuseerd tot 'Rabobank IJmond'.

Met actieve hulp van onze klanten en vele betrokkenen uit het bedrijfsleven, onderwijs, overheid en (burger)initiatieven hebben we de dialoog gevoerd over thema's als wonen, zorg, leefbaarheid, duurzaamheid en economische vitaliteit. Een belangrijke vraag hierbij was hoe wij de kracht van de regio kunnen versterken en de uitdagingen die er zijn op economisch en sociaal-maatschappelijk vlak kunnen oppakken. Namens de directie van de Rabobank IJmond wil ik iedereen die aan deze 'Kracht van de IJmond' heeft bijgedragen, in woord, daad en/of kritische zin, zeer hartelijk danken.

Om de uitdagingen en kansen die we hier hebben geïdentificeerd succesvol invulling te kunnen geven, is het belangrijk de potentie van alle betrokken partijen te verbinden en gezamenlijk op te trekken. Dit rapport is daarom geen eindpunt, maar juist een nieuw begin. Een gezamenlijke basis om met elkaar de kracht van de IJmond te versterken. Doet u mee?

Jakob Klompier
Directievoorzitter Rabobank IJmond

November 2016



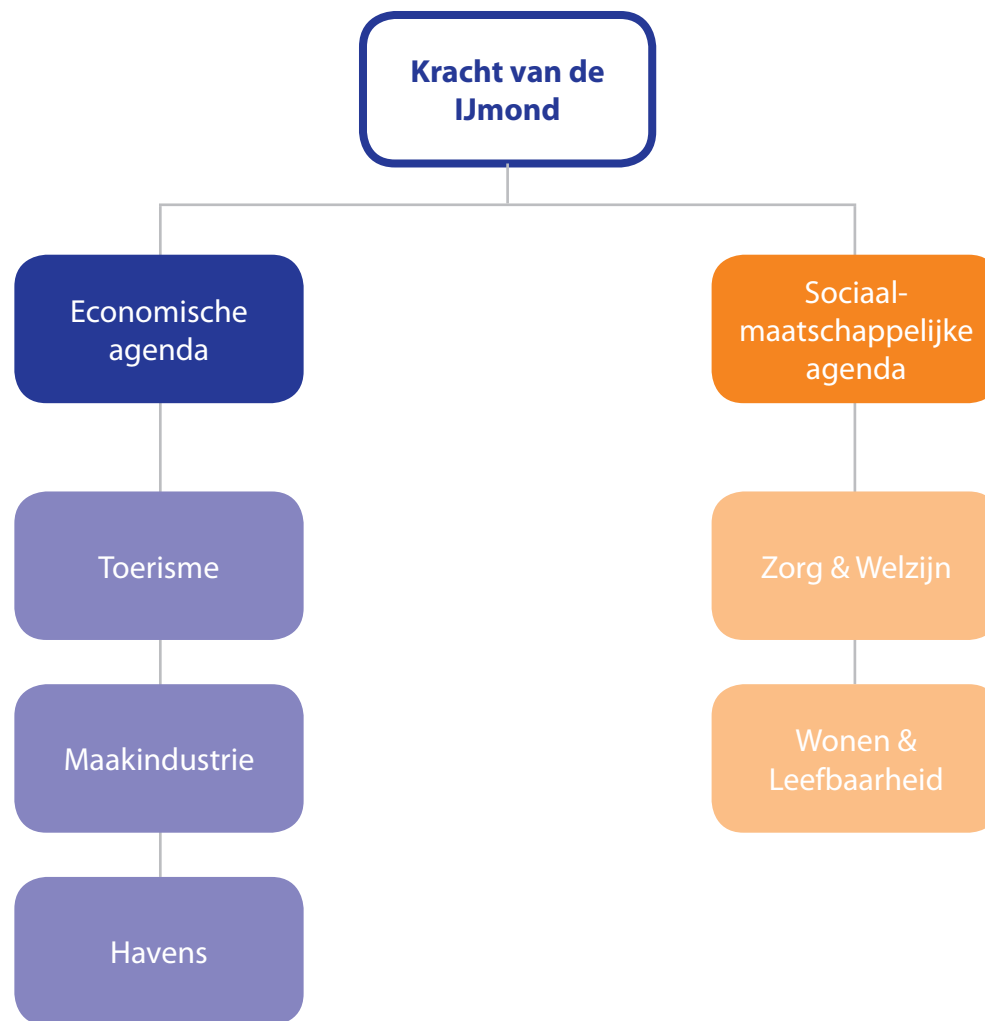
Jakob Klompier

Proces

Onder de paraplu van de 'Kracht van de IJmond' zijn twee trajecten parallel uitgevoerd om zowel de economische als de sociaal-maatschappelijke kracht van de regio goed in kaart te brengen.

Hieruit vloeit enerzijds een economische agenda voort, die als leidraad kan dienen bij het versterken van de ontwikkeling van de regionale economie in de komende jaren. Anderzijds is op de thema's Zorg & Welzijn en Wonen & Leefbaarheid een sociaal-maatschappelijke agenda ontwikkeld.

In het proces van de Kracht van de IJmond is samen met inwoners, ondernemers, overheden en andere belanghebbende partijen en organisaties draagvlak en focus gecreëerd. Dit vormt de basis voor het (continu) ontwikkelen van nieuwe en aanvullende initiatieven en verbindingen ter versterking van de kracht van de IJmond.



Het rapport dat u nu in handen heeft bevat de economische agenda voor de IJmond. Bent u ook geïnteresseerd in de sociaal-maatschappelijke agenda? Deze vindt u op de website van Rabobank IJmond: www.rabobank.nl/lokale-bank/ijmond/kracht-van-de-ijmond-2020/

Methode

Bij het opstellen van de economische agenda is de volgende aanpak gevolgd:

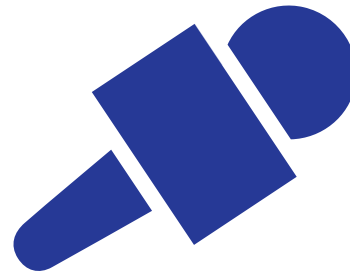
Uitgebreid deskresearch

Op basis van diverse bronnen zijn de economische cijfers en trends van de IJmond in beeld gebracht. Vervolgens is op drie thema's (maakindustrie, havens en toerisme) een verdieping aangebracht.



Interviews stakeholders

Interviews met acht stakeholders ter verdieping op de cijfers, kansen en uitdagingen voor de economie van de regio.



Drie workshops

Drie workshops waar stakeholders de belangrijkste kansen voor de maakindustrie, de havens en het toerisme in kaart hebben gebracht en hebben gebrainstormd over de wijze waarop deze kansen kunnen worden verzilverd.



Meer informatie en bronnen vindt u in de achtergrondrapportage. Kijk hiervoor op de website van Rabobank IJmond:
www.rabobank.nl/lokale-bank/ijmond/kracht-van-de-ijmond-2020/

Economische kracht van de IJmond

Inleiding

Eerste deel: cijfers en trends van de IJmond

De studie naar de economische kracht van de IJmond bestaat uit twee delen. Het eerste deel beschrijft de huidige situatie in de IJmond op het gebied van bedrijvigheid, arbeidsmarkt, samenhang en ondernemingsklimaat en vormt in feite de economische cijfers en trends van de IJmond. Deze cijfers en trends zijn in kaart gebracht met behulp van deskresearch en enkele interviews met belangrijke stakeholders uit het gebied.

Tweede deel: verdieping op drie speerpunten

Uit het eerste deel blijkt dat de maakindustrie, de havens en het toerisme een cruciale rol spelen in de (toekomstige) economische ontwikkeling van de IJmond. Meer dan voldoende reden om die drie thema's in de studie verder uit te werken. Die verdieping heeft plaatsgevonden op basis van data analyse, een literatuurstudie en enkele aanvullende interviews. Vervolgens zijn in drie workshops de belangrijkste kansen voor de maakindustrie, de havens en het toerisme in de IJmond in kaart gebracht. In deze workshops is ook aandacht besteed aan de manier waarop de kansen het beste kunnen worden verzilverd.

Resultaat: economische agenda voor de IJmond

Op basis van de studie is een economische agenda voor de IJmond opgesteld. Deze agenda kan als leidraad dienen voor het versterken van de regionale economie in de periode tot 2020.

In de achtergrondrapportage van de Economische Kracht van de IJmond staat een overzicht van de personen die tijdens het onderzoek zijn betrokken. Het bevat ook een overzicht van de bronnen die voor de studie zijn geraadpleegd. De achtergrondrapportage van de Economische Kracht van de IJmond vindt u op de website van Rabobank IJmond: www.rabobank.nl/lokale-bank/ijmond/kracht-van-de-ijmond-2020/

	Bevolking	Oppervlakte (ha excl. buitenwater)	Banen	Toegevoegde waarde (€ mln)
Beverwijk	40.200	1.880	17.600	1.375
Haarlemmerliede c.a.	5.600	2.120	1.900	165
Heemskerk	39.100	2.760	8.800	730
Uitgeest	13.300	2.230	3.500	325
Velsen	67.200	4.920	32.800	3.700
IJmond	165.300	13.910	64.600	6.295
MRA	2.388.500	144.750	1.283.700	133.880
aandeel IJmond MRA	6,9%	9,6%	5,0%	4,7%

Kerncijfers

Bron: CBS, LISA en Rabobank

De economie van de IJmond in vogelvlucht

Belangrijke rol van de industrie

Het onderzoek naar de cijfers en trends van de IJmond onderstreept in de eerste plaats de belangrijke rol van de industrie in de regionale economie. Met bijna een kwart van de werkgelegenheid is de industrie goed voor een derde van de toegevoegde waarde¹ (zie figuur 1 en 2). Hieruit blijkt niet alleen de voorname rol van de industrie, maar ook haar hoge productiviteit. Grote delen van de regionale industrie, met name Tata Steel, hebben een hoge kapitaalintensiteit². Dit ondersteunt de hoge arbeidsproductiviteit.

Andere dragers van de regionale economie

In de cijfers over werkgelegenheid en toegevoegde waarde komt tevens de sterke positie van de bouw- en nutsbedrijven in de IJmond naar voren. De detailhandel zorgt daarnaast voor veel werkgelegenheid. De regionale economie wordt verder gekenmerkt door een aantal belangrijke grootbedrijven. Natuurlijk Tata Steel, maar ook enkele spelers in de havens, de vrijetijdsindustrie (De Bazaar) en in de maatschappelijke hoek.

¹ De toegevoegde waarde is de marktwaarde (de verkoopprijs) minus de waarde van de gekochte en verbruikte grond- en hulpstoffen. Deze grootheid wordt ook gebruikt om het binnenlands product van een land te berekenen.

² Verhouding tussen de ingeschakelde hoeveelheid kapitaal en de ingeschakelde hoeveelheid arbeid in het productieproces.

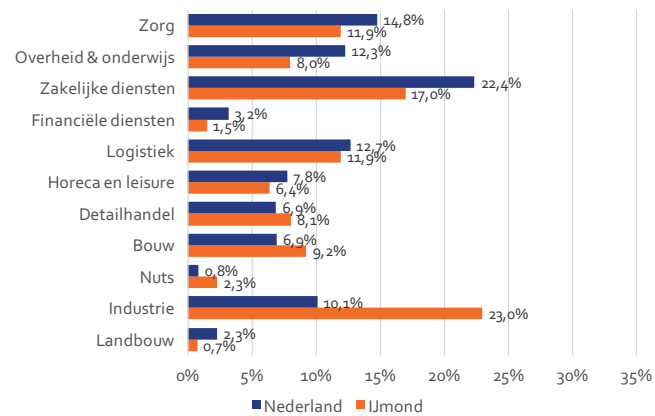


Fig. 1: Aandeel sectoren in werkgelegenheid, 2014
Bron: LISA

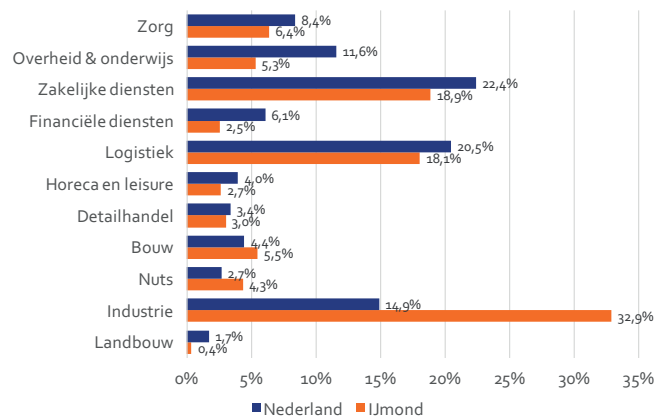


Fig. 2: Aandeel sectoren in toegevoegde waarde, 2014
Bron: Rabobank

Achterblijvende werkgelegenheidsontwikkeling...

In de toekomst zal het een opgave zijn om met minder mensen meer te produceren. Met de vergrijzing en de hoge arbeidsparticipatie ligt het niet voor de hand dat de (werkzame) beroepsbevolking nog veel in omvang zal toenemen. De afgelopen jaren bleef de ontwikkeling van de werkgelegenheid achter bij de regionale en landelijke. In tien jaar tijd kromp de werkgelegenheid in de IJmond met maar liefst 6% terwijl deze in de Metropoolregio Amsterdam (MRA) en Nederland met respectievelijk 8% en 4% groeide (zie figuur 3).

...maar lage werkloosheid

De achterblijvende werkgelegenheidsontwikkeling vertaalt zich (nog) niet in een hoge(re) werkloosheid. Deze ligt in de IJmond structureel op een laag niveau (zie figuur 4). Dit betekent dat de IJmondse beroepsbevolking vrij gemakkelijk elders (buiten de regio) werk vindt, maar ook dat het woon-werkverkeer vanuit de regio toeneemt. Dit legt extra druk op de infrastructuur.

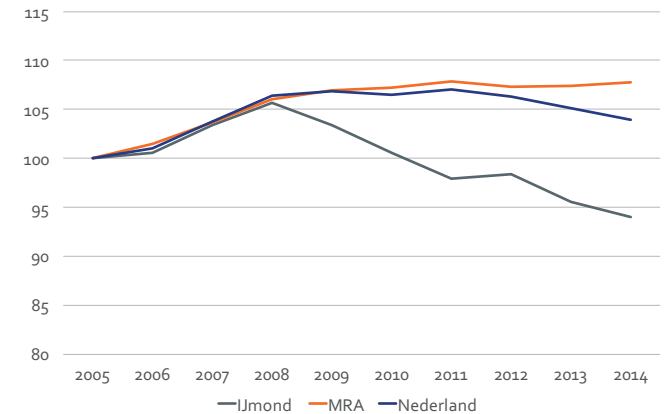


Fig. 3: Ontwikkeling werkgelegenheid (Index: 2005=100)
Bron: LISA

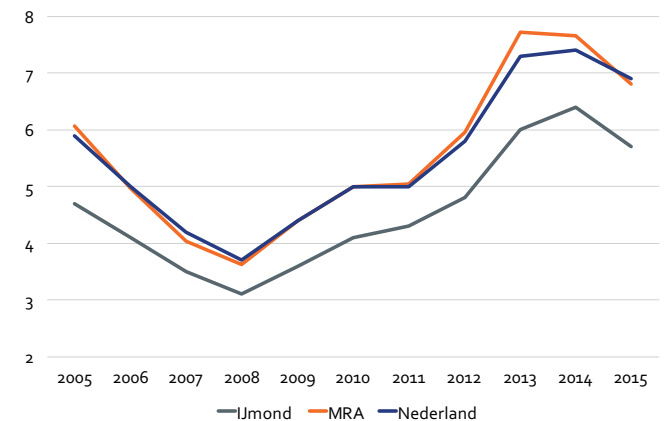


Fig. 4: Werkloosheid als % van de beroepsbevolking, 2005-2015
Bron: CBS

Kwetsbaar bedrijfsleven

De achterblijvende werkgelegenheidsontwikkeling illustreert het aarzelende herstel van de crisis. De bedrijfseconomische cijfers bevestigen dit beeld. Zo zijn bedrijven in de IJmond op onderdelen nog kwetsbaar: de winstmarges zijn gering en sommige sectoren schreven in 2014 nog rode cijfers. Mede daardoor heeft het regionale bedrijfsleven in financiële zin weinig vlees op de botten en is het minder goed in staat eventuele toekomstige tegenvallers op te vangen.

Mooi gebied...

Ruimtelijk gezien is de IJmond een bijzonder gebied. Stad en natuur zijn nooit ver weg. Het is een vol gebied, met druk op de infrastructuur die intensief gebruikt wordt. Toch beoordelen inwoners van vier van de vijf IJmondse gemeenten het woonklimaat³ boven het landelijke gemiddelde (zie figuur 6). Vooral vanwege de ruime aanwezigheid van natuur en water.

...met milieudruk als aandachtspunt

Een punt van aandacht blijft de milieudruk en 'ecologische kwaliteit' van het gebied. Hoewel de uitstoot van stof de laatste jaren aanzienlijk is verminderd, blijft er sprake van hinder. Gecombineerd met de eerdere bevindingen leidt dit tot de conclusie dat de regio een bijzondere opgave heeft om het economisch draagvlak te verstevigen met minder belasting van milieu en omgeving.

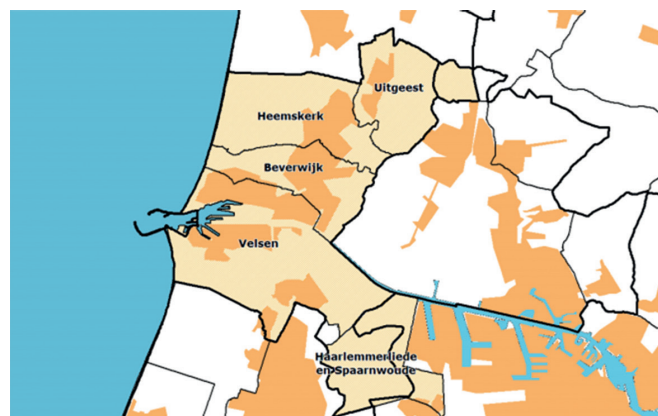


Fig. 5: Ruimtelijke ligging IJmond

Bron: AldusWillem en Roots Beleidsadvies

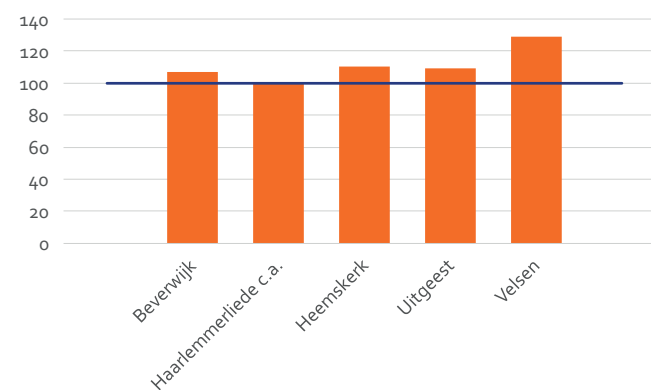


Fig. 6: Index woonklimaat (NL-gemiddelde = 100)

Bron: Atlas voor Gemeenten

³ Gebaseerd op de index van Atlas voor Gemeenten waar de kwaliteit van het woonklimaat wordt gemeten aan de hand van de leefbaarheid, de ontwikkeling van de woningvoorraad, de historiciteit en de aanwezigheid van respectievelijk groen & blauw en voorzieningen.

Bestuurlijke situatie

Evenals in veel andere Nederlandse regio's zien we in de IJmond bestuurlijk op meerdere vlakken een lappendeken: meerdere kleinere gemeenten die in wisselende coalities met elkaar samenwerken. Wel krijgt de intergemeentelijke samenwerking tussen Beverwijk, Heemskerk en Velsen meer vaart en vindt langs het Noordzeekanaal veel afstemming plaats (zie ook later in deze bijdrage).

Conclusie: veel kansen

Concluderend zijn er voor de IJmond veel kansen. Vanuit eigen kwaliteiten maar ook vanuit het regionale krachtenveld. De havens hebben daarbinnen een sterke positie op het gebied van food, energy en leisure, maar ook op het gebied van industrie. Hoewel het staalcomplex onder druk staat vanwege de situatie op de wereldmarkten, onderscheidt zij zich met een hoge kwaliteit en productiviteit. Daarnaast heeft het toerisme in de IJmond duidelijk ontwikkelingspotentieel. Deels vanuit autonome ontwikkelingen en de ruimtelijke kwaliteiten van het gebied en deels vanuit de sterke groei bij de 'buren' (Amsterdam).

Uit deze 'economie in vogelvlucht' blijkt dan ook dat de maakindustrie, de havens en het toerisme een cruciale rol spelen in de toekomstige economische ontwikkeling van de IJmond. Deze drie thema's zijn daarom verder uitgewerkt.

De maakindustrie in de IJmond

Wat is maakindustrie?

Het begrip maakindustrie klinkt dubbelop. We gebruiken de term maakindustrie om het verschil aan te geven met de creatieve industrie die in dit deel van de Randstad ook sterk aanwezig is. Om het simpel te stellen: de maakindustrie produceert goederen die je op je tenen kunt laten vallen. Voor de IJmond is de maakindustrie een zeer belangrijke industrie.

IJmond: industriële topregio

Gerangschikt naar de bijdrage aan de regionale werkgelegenheid, staat de IJmond op de tweede plek van industriële topregio's van ons land, na de regio Delfzijl. De metaalindustrie is in de IJmondse industrie dominant; de chemische- en voedingsmiddelenindustrie hebben een betrekkelijk bescheiden betekenis.

Industrie driedubbel belangrijk

We kunnen stellen dat de industrie voor de IJmond driedubbel belangrijk is. Ze levert bijna een kwart van de werkgelegenheid (NL: 10%) en een derde van de toegevoegde waarde (NL: 15%). Hieruit kunnen we afleiden dat de sector een hoge arbeidsproductiviteit ('verdienvermogen') heeft. Ook is de industrie de exportmotor van de regio: 83% van de regionale export is afkomstig van de industrie. Die export levert een grote impuls aan de regionale economie.

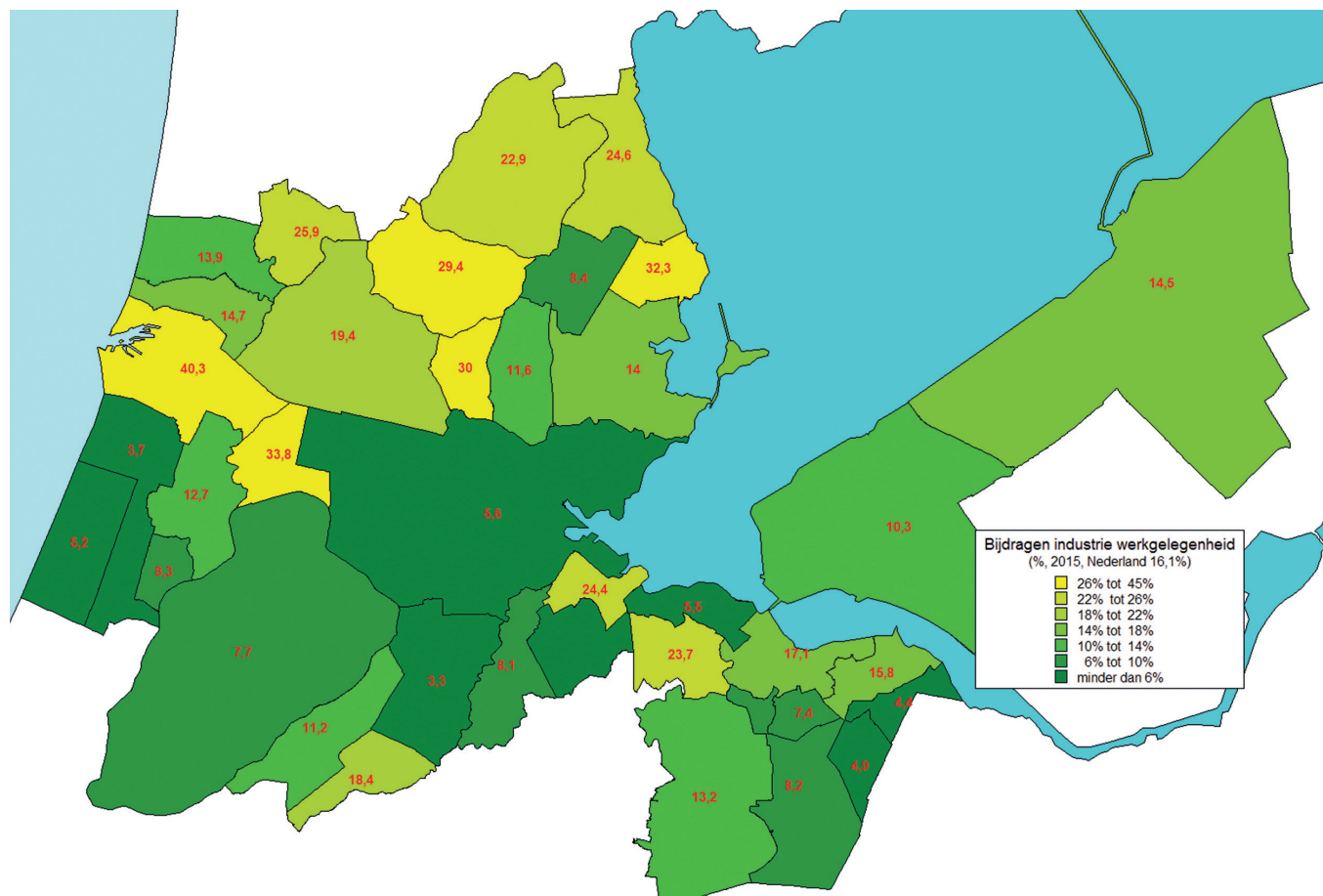


Fig. 7 Aandeel banen in de industrie (2015)

Bron: LISA

Innovator...

Ook vanuit andere invalshoeken verdient de industrie aandacht. Zeker in de (basis)metaal is de sector vroeg-cyclisch. Dat wil zeggen dat zij al snel omslagen in de conjunctuur ervaart. Dat is een belangrijk gegeven, zeker nu de economie weer aantrekt. Daarnaast vinden we in de industrie veel vernieuwingen. Innovatie is belangrijk voor een sterke (inter)nationale en regionale concurrentiepositie. Daardoor, maar ook door de opkomst van nieuwe concepten (zie kader tekst 'smart industry') zijn arbeidskosten minder belangrijk dan voorheen. We zien zelfs 'reshoring': het terughalen van productie uit lagelonenlanden.

...en driver achter energietransitie

En niet in de laatste plaats speelt de industrie een vooraanstaande rol in de zogenaamde energietransitie. Deze transitie houdt in: meer inzet van duurzame energie, bewust omgaan met energie en het sluiten van grondstof- en energiekringlopen. De industrie in de IJmond zet kennis en vernieuwing in en vormt een belangrijke uitvalsbasis voor investeringen in en onderhoud van windenergieproductie op de Noordzee (zie ook bij havens).

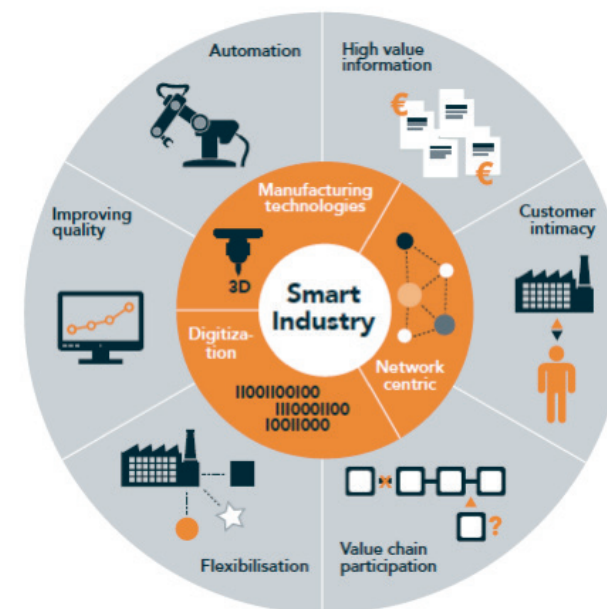
Beleids hotspot

Het economische en strategische belang van de industrie zien we ook terug in het overheidsbeleid. Binnen het 'Topsectorenbeleid' van de Rijksoverheid neemt de industrie een vooraanstaande plaats in. De regionale havenvisie erkent de sterke verbondenheid tussen haven, handel,

maakindustrie, logistiek, zakelijke en financiële dienstverlening. Ze stuurt op een 'Industrial Hotspot' met hoogwaardige productie, verwerking en bewerking in de regio. Op het niveau van de IJmond erkent het programma 'Made in IJmond' de kracht van de maakindustrie binnen de MRA en de IJmond, met grote uitstralingseffecten op andere bedrijvigheid. In dit programma ligt de focus op het stimuleren van innovatie en ondernemerschap, het ruimtelijk faciliteren van bedrijvigheid, het verbeteren van de aansluiting tussen onderwijs en arbeidsmarkt (onder meer via Techport) en het verzekeren van een goede bereikbaarheid. Het zal duidelijk zijn dat dit ook van betekenis is voor aanverwante activiteiten, zoals havengebonden bedrijvigheid, het offshore-windcluster en de logistiek.

Uitdagend toekomstperspectief

De maakindustrie heeft in de toekomst zeker kansen. Maar er zijn ook onzekerheden. Deze betreffen onder andere de politieke en economische situatie. Daarnaast is overcapaciteit op de staalmarkt en de daarmee samenhangende prijsdruk (dumping) een probleem. Al met al is de maakindustrie in IJmond echter kansrijk. Zo kan de regionale industrie het voortouw nemen in de energietransitie en ligt een vooraanstaande rol in investeringen, onderhoud en assemblage voor de offshore windenergie in het verschiet. Een doorontwikkeling en versterking van een hoogstaand technologisch profiel (Techport IJmond) is daarnaast een duidelijke kans. In meer algemene zin zal de sector (en daarmee ook de regio) profiteren van een versterking van de samenwer-



Bron: FME et al.

Smart Industry omvat verregaande digitalisering en verweving van apparaten, productiemiddelen en organisaties (het 'internet of things'). Daardoor ontstaan nieuwe manieren van produceren, businessmodellen en sectoren. Producten en productieprocessen worden efficiënter, kwalitatief beter, flexibel en op maat voor de klant. Het stimuleert samenwerking met kennisinstellingen en is een belangrijke aanleiding voor reshoring.

king tussen ondernemers, onderwijs en overheid (Triple-Helixmodel), mogelijk ook volgens elders succesvolle modellen, zoals bijvoorbeeld Brainport.

Versterking ondernemingsklimaat

Een gunstig ondernemingsklimaat maakt het verschil. In de IJmond zijn goede mogelijkheden om dat verder te versterken, onder andere met investeringen in kennis en onderwijs. Daarbij valt te denken aan praktijkgerichte scholing door samenwerking tussen bedrijven en onderwijsinstellingen en het versterken van onderwijs en innovatie in het kader van Techport. Door de invloed en werkingssfeer van Techport naar het niveau van de gehele MRA te brengen, zouden de betekenissen en zichtbaarheid kunnen toenemen.

Uitnutten en vergroten fysieke kwaliteiten

Verkeersdrukte en verstoppingen zijn in de volle Randstad onvermijdelijke aandachtspunten. Desondanks heeft de industrie goede mogelijkheden om infrastructuur en ruimtelijke voorzieningen (havens, Schiphol, geringe afstanden tot Amsterdam en andere economische en bestuurlijke centra van ons land) verder uit te nutten. Het zou helpen als de ruimtelijke kwaliteit en uitstraling van het gebied verbeteren. Daar ligt een gezamenlijke opgave voor overheid en bedrijfsleven. Door slim(mer) gebruik te maken van de beperkte milieuruimte en de milieudruk vanuit de industrie te verminderen, kan deze nog groeien zonder afbreuk te doen aan de kwaliteiten van het gebied.

Werken aan interactie en imago

De maakindustrie staat volop in de aandacht en beleeft in zekere zin zelfs een opleving. Door te laten zien wat de sector doet in en voor de regio, bewijst ze zichzelf en de regio een grote dienst. De kracht van de IJmond zit ook in de MRA als geheel. Het krachtenveld van de industrie overstijgt de schaal van IJmond in aanzienlijke mate. Dit vraagt om regio-overstijgend werken en denken. De IJmond is immers onderdeel van een groter geheel – en uiteindelijk de wereld. Stimuleer ondernemers om het over de grens te zoeken (export, partners). Onderdeel daarvan is ook het gezamenlijk (gemeenten en ondernemers) formuleren van een toekomstvisie: van een gemeentevisie naar een IJmondvisie.

Investeren in de arbeidsmarkt

De oplossingen voor het personeels- en kennisvraagstuk vinden we vooral binnen de regio. Door de scheve leeftijdsopbouw van de bevolking en werknemersbestanden is vergrijzing en versnelde uitstroom van oudere werknemers – beter gezegd: hun vervanging – een punt van aandacht. Ondanks alle inspanningen sluiten het kennis- en opleidingsniveau van werknemers niet vanzelfsprekend aan op de (steeds veranderende) eisen. Er dreigt een tekort aan goede vakmensen en technisch personeel. Er zijn meerdere oplossingen denkbaar: blijven investeren in goed personeel, maar ook blijven investeren in de IJmond als aantrekkelijke locatie voor werken en wonen. Als in dit relatief kleine, volle en hoogbelaste gebied de verschillende functies (wonen,

werken, recreëren etc.) goed op elkaar kunnen worden afgestemd, komt de werkelijke kracht van de IJmond ècht goed uit de verf.

De havens in de IJmond

Unieke ligging

De geografische ligging maakt van de IJmond een belangrijk havengebied. De vier havens in het Noordzeekanaalgebied (IJmuiden, Beverwijk, Zaanstad en Amsterdam) vormen samen de vierde haven van Europa en de IJmondse havens verzorgen binnen het Noordzeekanaalgebied zo'n 20% van de overslag. Op jaarbasis doen 2.000 zeeschepen de IJmondse havens aan; vooral kleine (tot 6.000 ton) maar ook relatief veel grotere (meer dan 70.000 ton). De nieuwe zeeluis zal daarbij zorgen voor nieuwe dynamiek.

Belangrijke werkverschaffer...

De havens zijn een belangrijke werkverschaffer. Havengerelateerde activiteiten zorgen in de IJmond voor zo'n 13.000 banen⁴. En daarmee houdt het niet op. Ook bij toeleveranciers zorgen de IJmondse havens voor veel werkgelegenheid. Verspreid over het land zijn zo'n 15.500 banen bij toeleveranciers verbonden aan de activiteiten die in de IJmondse havens plaatsvinden.

⁴ Dit is inclusief havengerelateerde activiteiten van Tata Steel.

⁵ Dit gaat om de visserij op vissen die in de hele waterkolom zwemmen, dikwijls tot dicht bij het oppervlak, zoals haring en makreel. Zij leven doorgaans in scholen.

⁶ De kansen voor de ontwikkeling van de maakindustrie zijn hiervoor uitgewerkt en komen daarom onder dit kopje niet meer aan bod.

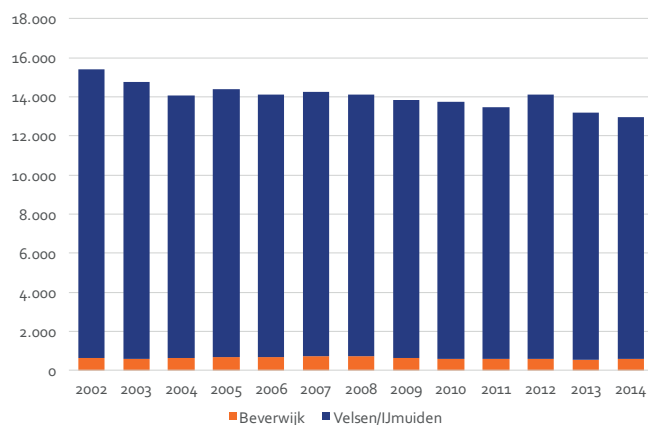


Fig. 8: Ontwikkeling havengerelateerde werkgelegenheid, 2002-2014

Bron: Erasmus Universiteit Rotterdam - RHV

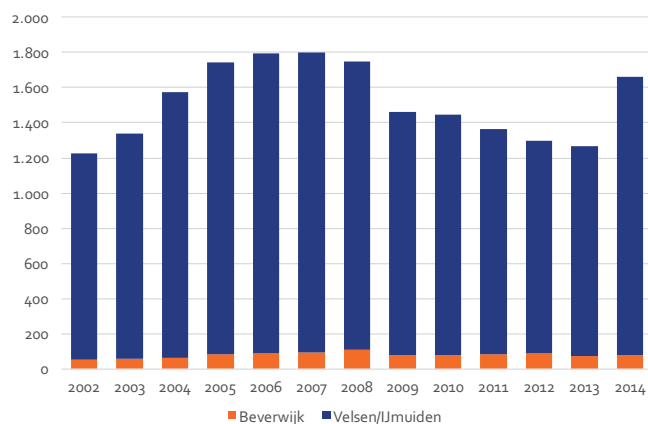


Fig. 9: Ontwikkeling havengerelateerde toegevoegde waarde, 2002-2014

Bron: Erasmus Universiteit Rotterdam - RHV

...en belangrijke bijdrage aan het BRP

De bijdrage van de havens aan het bruto regionaal product (BRP) is zelfs nog groter dan in termen van werkgelegenheid. De activiteiten in de havens creëren € 1.660 miljoen aan toegevoegde waarde. En ook hier is sprake van een belangrijk indirect effect. De havens creëren samen € 1.200 miljoen aan toegevoegde waarde bij toeleveranciers.

Specialisatie op food, energy, leisure...

De havens in de IJmond zijn gespecialiseerd in food, energy en leisure. Bij food gaat het om verse visserij, pelagische visserij⁵ en de ontwikkeling als logistieke 'draaischijf' voor vis. Energy zijn de activiteiten die zijn verbonden aan offshore olie- en gaswinning, maar ook aan offshore wind. En bij leisure gaat het om de ferry en de cruisevaart.

...én staal!

Tegelijkertijd is de belangrijkste individuele gebruiker van de havens Tata Steel. Jaarlijks voert zij zo'n 4,5 miljoen ton kolen en 9 miljoen ton erts aan en bedient zij haar klanten met zo'n 7 miljoen ton hoogwaardig staal. Een deel van dit transport vindt via de zeehaven plaats (36%), een deel per binnenvaartschip (22%) en een deel via de weg en over het spoor (42%). Tata vervoert een steeds groter deel via het water en per spoor en wil deze lijn doorzetten⁶.

Visie NZKG 2040

De gemeenten in het Noordzeekanaalgebied (NZKG), de provincie Noord-Holland en de ministeries van EZ en I&M realiseren zich dat de havens de economische motor van dit gebied vormen. Zij hebben daarom samen de 'Visie NZKG 2040' opgesteld. In die visie staat de ambitie dat NZKG een "zo groot mogelijke bijdrage levert aan het verbeteren van de internationale concurrentiepositie van de MRA en daarmee ook aan de regionale en nationale economie". In de propositie van de MRA nemen de havens daarom een belangrijke positie in.

'Strijd van verschillende functies'

Het is wel een opgave om ruimte te creëren voor de ontwikkeling van de havens. Dan gaat het nog niet eens zozeer om fysieke ruimte maar vooral om milieuruimte. In het NZKG strijden immers diverse functies om voorrang. De ontwikkeling van de havens staat soms op gespannen voet met de ontwikkeling van wonen, natuur, landschap en recreatie. Met behulp van uitvoeringsprogramma's wordt deze 'strijd van functies' door de overheden in zo goed mogelijke banen geleid.

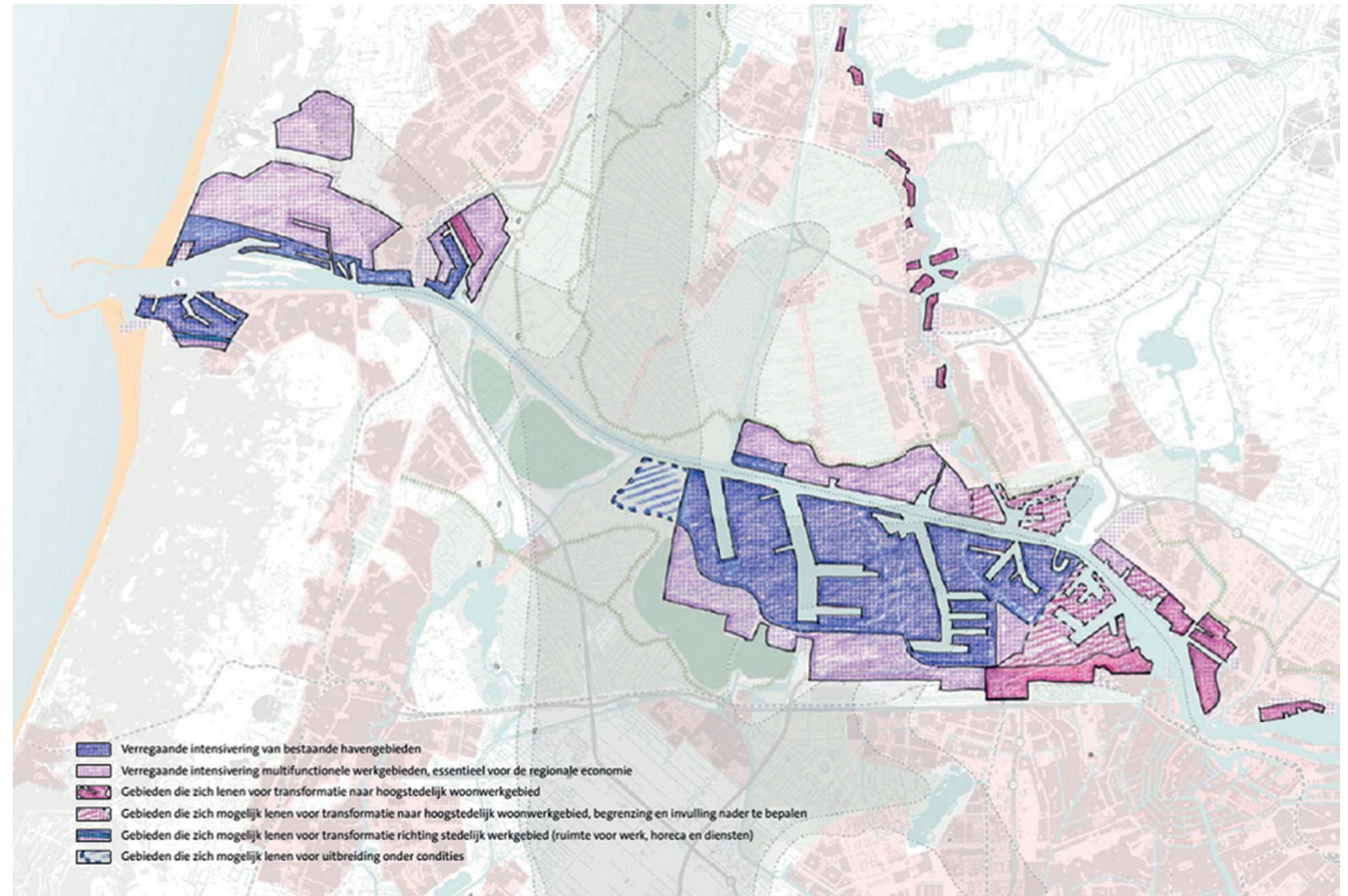


Fig. 10 Visiebeeld Economie – Visie NZKG 2040

Bron: Stuurgroep Visie Noordzeekanaalgebied

Kansen voor food

In de ontwikkeling van de IJmondse havens speelt de foodsector een belangrijke rol. Het marktaandeel van IJmuiden in de Nederlandse visafslagen is de afgelopen tien jaar met ruim 9% gestegen en neemt nog steeds toe. Het gehele cluster van diepzeevisserij kent daarbij een hoge mate van specialisatie. Daardoor is een relatief kostenvoordeel en een sterke concurrentiepositie ontstaan. Bovendien zijn IJmuiden en Velsen-Noord uitgegroeid tot het grootste handels- en distributieknooppunt van pelagische vis van Noordwest-Europa.

Voortbouwen op successen

Kansen voor het foodcluster schuilen in de toenemende vraag naar vis als gezonde voeding en in het versterken van het rendement van de bedrijven. Daarnaast kan het marktaandeel in de diverse markten worden vergroot door de logistieke kracht van het gebied en de kracht van de regionale arbeidsmarkt sterker te benutten. Belangrijke acties zijn het uitdragen van de positie van IJmuiden als logistieke draaischijf voor vis, investeren in kwaliteitsverbetering van het havengebied en het stimuleren van bedrijven tot verduurzaming van de productie en tot vermindering van energiegebruik.

Kansen voor offshore

Naast het foodcluster speelt ook het offshore-cluster in de ontwikkeling van de IJmondse havens een belangrijke rol. De bedrijven in dit cluster hebben een goed track record in de olie- en gasindustrie en waren betrokken bij de ontwikkeling van de eerste Nederlandse windparken op zee. In totaal werden 139 windmolens met een totale capaciteit van 359 MW vanuit IJmuiden op de Noordzee geïnstalleerd.

Geografische ligging benutten

Met het SER Energieakkoord is het duidelijk dat offshore wind in Nederland toekomst heeft. In de komende jaren zal 3.500 MW op de Noordzee worden geïnstalleerd, waarvan 2.100 MW op installatieafstand van de IJmond. Het is nu de kunst om als IJmondse havens de handen ineen te slaan en te investeren in de relaties met eigenaren en ontwikkelaars van windparken. De regio ondervindt op het gebied van offshore wind sterke concurrentie en moet haar naamsbekendheid als dé regio voor offshore wind vergroten. Kansen kunnen zich ook in niches aandienen door samenwerking tussen bedrijven onderling.

Kansen voor leisure

Tot slot is het leisure-cluster één van de pijlers in de toekomstige ontwikkeling van de havens. Belangrijk is de dagelijkse ferryverbinding tussen IJmuiden en Newcastle. Deze vervoert jaarlijks zo'n 600.000 passagiers. Vanaf 1995 heeft de ferry een gestage groei doorgemaakt, maar de grens aan die groei lijkt in zicht. De cruisevaart is na de realisatie van de Felison Cruise Terminal in 2012 sterk gegroeid. Op jaarbasis doen nu 40 tot 50 cruiseschepen IJmuiden aan.

Anticiperen op groei

De perspectieven voor het leisure-cluster zijn gunstig. DFDS Seaways gaat waarschijnlijk investeren in grotere schepen en voor de ontvangst van zogenaamde 'turn-around-schepen' lijken er grote kansen te bestaan. Er zijn wel investeringen in de infrastructuur nodig om de groei van zowel de ferry als de cruisevaart mogelijk te maken. Dit betreft het versterken van de bereikbaarheid via de lichtlijn⁷, het verdiepen van de vaargeul en een algemene kwaliteitsverbetering van het havengebied.

⁷Het gaat hierbij om de bakens die ter navigatie van de scheepvaart gebruikt worden om aan te geven waar vaartuigen een veilige doorgang hebben.

Toerisme in de IJmond

Toerisme en recreatie: volop dynamiek

Toerisme en recreatie (T&R) staat volop in de belangstelling in de IJmond. Het product ontwikkelt zich voortdurend. Van grote vrijetijdscomplexen en resorts tot kleinschalig en authentiek aanbod. De opkomst van de cruisemarkt is een belangrijke ontwikkeling; voor Nederland en voor Amsterdam in het bijzonder. Beleving scoort daarnaast hoog. Dat biedt kansen voor thematisering en verbeelding. En niet in de laatste plaats speelt internet een grote rol. Het vergemakkelijkt boekingen, terwijl reviews onbarmhartig ervaringen van consumenten ontsluiten.

Goede uitgangspositie...

Met een combinatie van water, ruimte, groen en strand beschikt de IJmond over toeristisch-recreatief potentieel. En dat op minder dan 30 kilometer van de grootste toeristische attractie van ons land: Amsterdam. Het aanbod van ruimte en natuur is zeer ruim, vooral in Haarlemmerliede c.a. maar ook in Velsen. Veel meer dan men verwacht, ook gezien het industriële profiel van de IJmond en de volle Randstad. De opgave is dan ook om dit aanbod van ruimte en natuur veel meer voor het voetlicht te brengen binnen de MRA en de markten die Amsterdam bedient.

...maar bescheiden T&R profiel

Tot nu toe heeft de IJmond echter een bescheiden T&R-profiel. Er is sprake van onbekendheid en de industriële uitstraling van de regio draagt niet bij aan de toeristisch-recreatieve aantrek-

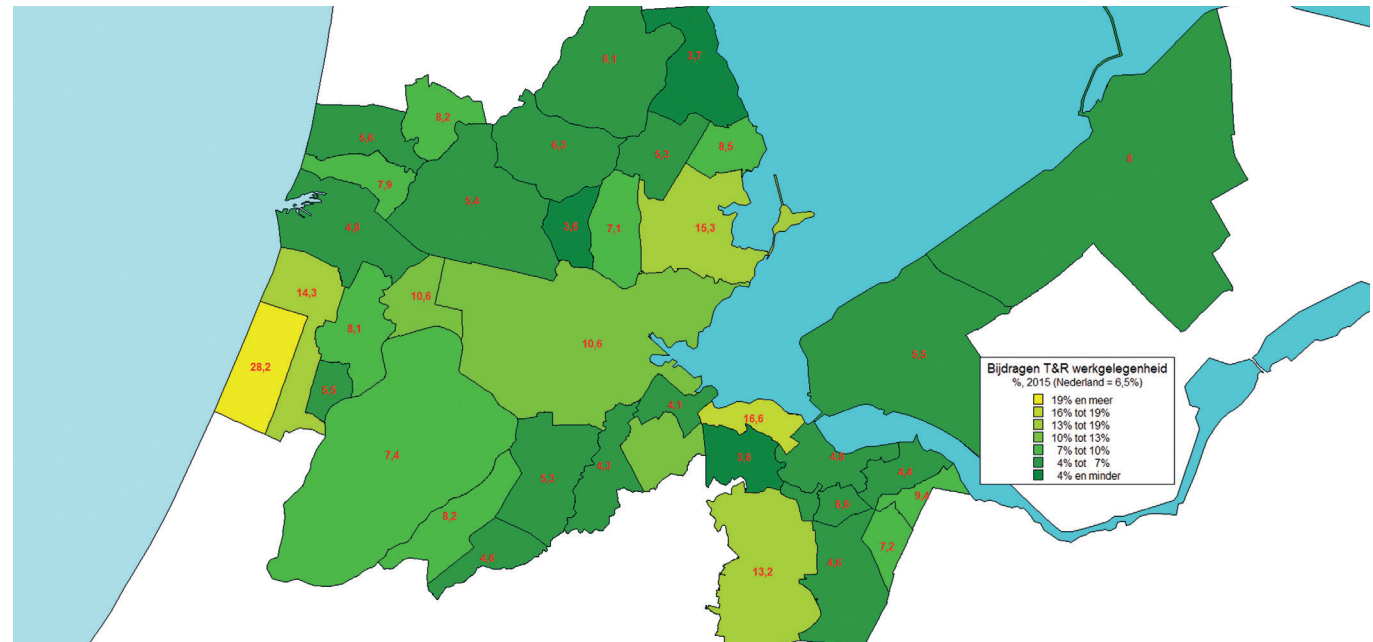


Fig. 11 Aandeel banen T&R (2015)

Bron: LISA

kingskracht. Ook mist de regio een centrale en aansprekende kern met cultuur-historische betekenis en is het aanbod van 'stenen' voorzieningen (verblijfsaccommodaties en attracties) in de regio beperkt. Amsterdam heeft veel hotels en pensions. Dat maakt een jaarrond-exploitatie mogelijk en geeft hogere prijzen. In de IJmond zien we meer kampeer- en huisjesterreinen en groepsaccommodaties. Deze zitten in een lager prijssegment en worden vaak op seizoensbasis geëxploiteerd. IJmond lijkt in dat opzicht meer op de rest van het land dan op Amsterdam, met een overwegend ander product en andere doelgroepen.

Daarom ook bescheiden bijdrage aan lokale economie

Het bovenstaande vertaalt zich in een bescheiden bijdrage van T&R aan de economie van de IJmond. Horeca, cultuur, sport, recreatie zijn in de vijf gemeenten goed voor 2.530 banen en een toegevoegde waarde van bijna € 110 miljoen. Gemeten in werkgelegenheid is het belang van de sector groter dan in toegevoegde waarde. Anders gezegd: de sector vraagt relatief veel 'handen', ook van minder hoog opgeleide medewerkers. Daarmee is toerisme en recreatie van betekenis voor groepen werknemers die anders moeilijk aan het werk komen.

Er valt nog wat te winnen

Er valt in de IJmond dus nog wat te winnen. De gehele MRA zit een fase verder en daar (lees vooral: Amsterdam) is het beleid vooral gericht op het in goede banen leiden van de verwachte groei van het aantal bezoekers. In de MRA spelen strategische keuzes tussen iets meer of veel meer bezoekers en de spreiding ervan (zie figuur 12). Eén van de mogelijke opvangregio's is de IJmond. Maar in de praktijk blijkt het lastig om buitenlandse bezoekers in de IJmond onder te brengen.

Binnenlandse markt is interessant

In termen van doelgroepen lijkt de binnenlandse markt voor de IJmond het meeste perspectief te bieden, bijvoorbeeld in de vorm van korte vakanties voor gezinnen. Tot de mogelijke doelgroepen behoren ook Amsterdammers ('toeristen naar Amsterdam, Amsterdammers naar de IJmond') en consumenten uit Noord-Holland Noord en Noord-Kennemerland. Ook vergrijzend Nederland is een mogelijke doelgroep qua behoeften, vraagmoment, gewenst product, koopkracht en toenemende omvang. Het authentieke en op onderdelen 'rauwe' karakter maakt de IJmond bovendien aantrekkelijk voor marktniches. Van 'thrill-seekers' (o.a. watersport) tot festivalbezoekers die vaak behoorlijk besteden.

Productontwikkeling en opereren onder de paraplu van Amsterdam

Van belang is de productontwikkeling en het versterken van voorzieningen en bereikbaarheid in de volle breedte. Rust en ruimte zijn op zich niet voldoende voor een florerende sector. Het moet



Fig. 12 Toekomstscenario's toerisme Amsterdam

Bron: MRA

onderscheidend zijn, inclusief de bijbehorende dienstverlening. Bereikbaarheid van het strand is een aandachtspunt, zowel kwantitatief (bereikbaarheid 'an sich') als qua aantrekkelijkheid. Dat geldt voor de Amsterdamse markt als belangrijke klantenleverancier en met het oog op de overloop vanuit die markt.

Verbinden van T&R-aanbod

Ook belangrijk is het onderling verbinden van het T&R-aanbod. Een toerist gaat zelden voor één attractie naar een gebied, maar kiest voor een keten van voorzieningen. Arrangementen versterken de aantrekkelijkheid en verkoopkracht, met als gevolg meer bezoekers en hogere bestedingen. Het succes van de ene ondernemer is daarmee ook het succes van de andere.

Bedreigingen in fysieke staat van het gebied en solisme

Naast kansen zijn er bedreigingen. Het gebied is op veel plekken rommelig en/of in een slechte staat van onderhoud. IJmuiden heeft een negatief imago. Het beeld van een industriegebied en werkhaven is geen ondersteuning voor T&R, hoewel het vanuit optiek van beleving en authenticiteit (zie eerder) wellicht ook kansen biedt. Uitgezonderd De Bazaar ontbreken grote en aansprekende trekpleisters. Daarbij is het overloop- en uitstralingseffect van De Bazaar beperkt. Ondernemers en bestuurders zijn vaak nog intern gericht. Een gezamenlijke urgentie en/of agenda ontbreekt, laat staan een uitdagende en verbindende toekomstvisie.

Potentie én stevige opgaven

Per saldo spreken we bij T&R over een sector met potentie. Een sector met een goed marktperspectief (inclusief opkomende markten), interessante consumentenvoorkeuren en koopkracht die bovendien beleidsmatig veel aandacht krijgt. Maar om werkelijk te kunnen profiteren, zijn er nog wel enkele stevige opgaven. Deze liggen onder andere op het vlak van de ontwikkeling van product en dienstverlening (ketens, beleving), maar ook op het gebied van positionering (markten, doelgroepen, partners, concurrenten, imago en beeldvorming) en ondernemerschap (vernieuwing, versterking financiële basis).

Economische agenda van de IJmond

Goede uitgangspunten, meeste oplossingen zijn bekend

De regio heeft goede uitgangspunten. Ze is onderdeel van een sterke, expansieve en zelfbewuste Noordvleugel en heeft een duidelijk economisch profiel met langs het Noordzeekanaal twee belangrijke en perspectiefvolle clusters (havens en industrie) en (grote) kansen voor toerisme. Er zijn sterke partners binnen de regio en de MRA, toonaangevende bedrijven die de wegen kennen en hun invloed kunnen aanwenden. Er is een sterke ondernemersorganisatie die zijn zaakjes op orde heeft en met één mond spreekt (OV IJmond). En op het vlak van de arbeidsmarkt (techniek) bestaan weliswaar opgaven, maar zijn tevens oplossingen beschikbaar.

Gevoel voor urgentie nog niet overal gedeeld

De IJmond kent daarmee geen grote knelpunten. Dat is een 'voor', maar wellicht ook een 'tegen' als hierdoor de urgentie ontbreekt om zaken aan te pakken. Zoals aandacht voor zichtbaarheid, (bestuurlijke) kracht en versnippering. De vraag is of je als IJmond wel partij bent in het grotere geheel. Zit je aan de goede tafels, kan je op tegen de (bestuurlijke) grootmachten? Een goede interne samenwerking, visie en koersbepaling zijn nodig om uitdagingen tegemoet te treden en kansen te pakken.

Opgaven op het gebied van ruimte en infrastructuur

Bij de opgaven gaat het om de ruimtelijke kwaliteit, maar ook om de bereikbaarheid van het gebied. Het kanaal verbindt, maar is tevens een scheiding tussen noord en zuid en een belemmering in contacten. De beperkte (extra) milieuruimte vraagt bovendien om creatieve oplossingen, met name voor de industrie.

Passend profiel en nieuwe verdienmodellen

De IJmond kent een diffuus en onvolledig profiel en imago. De vlag dekt de lading onvoldoende. Om dat te verbeteren, is het noodzakelijk om anders te werken, zoals andere verdienmodellen, andere samenwerkingsverbanden en -constructies. Met als rode draad meer toegevoegde waarde, minder tonnen en wellicht minder aandacht voor werkgelegenheid 'an sich'. Versterking komt immers niet meer vanzelfsprekend voort uit groei.

De beste aanvliegeroute?

Volop werk aan de winkel, dus. Maar wat is de beste aanvliegeroute, hoe pak je dat aan, hoe voorkom je dat initiatieven versnipperd raken of in de details van de uitwerking vastlopen? Hoe zorg je ervoor dat belangrijke zaken voorrang krijgen op dringende zaken? Vanuit ervaringen met vergelijkbare vraagstukken en onderzoeken in andere sectoren weten we dat er verschillende opties zijn.

De eerste optie is om te proberen een grote vis binnen te halen met het risico dat er niets gevangen wordt en men met lege handen achterblijft. Bovendien heeft de regio al enkele grote en aansprekende 'vissen' (toonaangevende activiteiten en bedrijven).

Een andere optie is om te kiezen voor de vlucht voorwaarts: wat maakt over 10 jaar het verschil en hoe zorg je ervoor dat je op dat moment vooraan staat? Maar wie weet hoe de wereld (en de IJmond) er over 10 jaar uit ziet? Er is een gerede kans dat dit anders is dan we nu verwachten. Je zou daarom ook nog kunnen kiezen om vooral in te zetten op de randvoorwaarden: het huis op orde. In de praktijk: investeren in infrastructuur, ruimte creëren voor bedrijvigheid en wonen en het versterken van de bestuurlijke slagkracht. Vanuit deze optiek is er nog het een en ander te winnen, maar alleen daarmee kom je er ook niet.

Versterken van vestigings- en verblijfsklimaat en concurrentiekracht

In de visie van de initiatiefnemers van dit project is de meest perspectiefvolle lijn (die bovendien meerdere van bovengenoemde elementen bevat) het versterken van het vestigings- en verblijfsklimaat en de regionale concurrentiekracht. Gericht op werken, wonen én recreëren. Door alle betrokkenen: bedrijfsleven, overheden, kennis- en onderwijsinstellingen en bewoners. Fysiek, maar ook met regelgeving, initiatief en ondernemerschap. Het credo daarbij is: uitgaan van de eigen kracht en excelleren. Van viertjes zesjes

maken, maar ook van een aantal zevens negens. Een goede combinatie van kortetermijnoplossingen, langetermijnstrategieën en uithoudingsvermogen. Met de voeten op de grond, af en toe dromend, maar vooral ook op basis van reële en haalbare doelstellingen.

Agenda van de IJmond

Om aan deze nieuwe lijn richting en snelheid te geven en om alle acties, ideeën en inspanningen zo veel mogelijk te richten en elkaar te laten ondersteunen, introduceren de initiatiefnemers de Economische Agenda van de IJmond. Deze bevat geen kant-en-klare actieplannen, maar wel inspiratie, uitgangspunten, richting en focus, die van toepassing zijn op alle uitdagingen en kansen waar de IJmondse economie voor staat. De agenda wordt gekenmerkt door de volgende vijf V's.

Economische agenda van de IJmond

1 Vernieuwen

- Werk achterstanden weg in de openbare ruimte. Investeer in infrastructuur en bereikbaarheid (inclusief nieuwe concepten voor het openbaar vervoer en om de infrastructuur beter te benutten).
- Investeer in vernieuwing binnen bedrijven (producten, ketens, markten, positionering, ondernemerschap, onderscheidend vermogen, meer toegevoegde waarde).

2 Verbinden

- Door te verbinden creëer je massa - fysiek maar ook invloedsmatig - en zet je jezelf op de kaart.
- Werk samen, in één-tweetjes en in netwerken, het individuele belang is ook het collectieve belang en vice versa.
- Zie en positioneer de IJmond als onderdeel van een groter geheel (MRA, Nederland, wereld).

3 Vertellen

- Laat zien wat je hebt, vertel wat je doelen zijn, open deuren en vensters: binnen (trots) en buiten de regio (Amsterdam, Haarlem, Den Haag, India).
- Werk planmatig, consequent en volhardend aan een sterker imago, communiceer voortgang en successen.

4 Vertrouwen

- Bouw aan vertrouwen: in elkaar (ondernemers, openbaar bestuur, belanghebbenden), in de kracht van de IJmond en in een goed resultaat.
- Vertrouw op wat er al is, er is al heel veel. Maak een vliegende (door)start van bestaande sterke initiatieven (bijvoorbeeld Techport).

5 Versnellen

- Haal de goede mensen aan boord en ga daadwerkelijk aan de slag.
- Zorg voor voldoende uitrusting (geld, middelen, mensen, organisatie).
- Zet een onderbouwde en gedeelde koers uit, maar weet ook dat koersaanpassingen tijdens de reis noodzakelijk zullen zijn.

Met dank aan

Workshop - Toerisme

Dhr. G. Zapantoulis	Beverwijkse Bazaar B.V.
Dhr. J. Griffioen	Strandpaviljoen Aloha
Dhr. M. Broos	Stayokay
Dhr. P. Kuiper	Ledenraad Rabobank IJmond
Dhr. R. Kokke	SnowPlanet Spaarnwoude
Dhr. R. Toekook	Heemskerkse Golfbaan
Dhr. T. Jansen	Droomparken Noord-Holland
Dhr. T. van der Scheer	OV IJmond
Directie en medewerkers	Rabobank IJmond

Workshop - Maakindustrie

Dhr. C. Kieftenbeld	Microtechniek VOF
Dhr. D. Voskuil	Tata Steel Europe
Dhr. J. Beentjes	BSE Ymond
Dhr. J. Blok	Blok Plaatmateriaal
Dhr. J. Boudesteijn	Techniek Campus Techport
Dhr. K. Romeijnders	Ledenraad Rabobank IJmond
Dhr. M. Witteveen	Blok Groep
Dhr. R. de Visser	Harsveld Apparatenbouw
Dhr. R. de Vries	Megacon Apparatenbouw
Dhr. T. de Rudder	Wethouder Gemeente Beverwijk
Dhr. T. van der Scheer	OV IJmond
Dhr. T. van Westerhoven	RIGO Verffabriek
Dhr. V. Wanders	VNO-NCW
Directie en medewerkers	Rabobank IJmond

Workshop - Havens

Dhr. A. Verkaik	Wethouder Gemeente Velsen
Dhr. B. Korbeeck	Wesco IJmuiden
Dhr. J. Blom	Peterson
Dhr. J. de Boer	MEO
Dhr. K. Koster	Abeko Marine
Dhr. P. Kuiper	Ledenraad Rabobank IJmond
Dhr. R. Davio	AYOP
Dhr. R. Vergouwen	Iskes Towage & Salvage
Dhr. S. Wesselius	IJPOS
Dhr. T. van der Scheer	OV IJmond
Directie en medewerkers	Rabobank IJmond

Interviews

Dhr. D. Burger	BUKO
Dhr. F. Baud	KVSA
Dhr. J. Bond	Provincie Noord-Holland
Dhr. J. Kloosterboer	Kloosterboer
Dhr. J. van den Boer	Werkambassadeur Noord-Holland
Dhr. K. Overtoom	Havenbedrijf Amsterdam
Dhr. M. Denys	Tata Steel Europe
Dhr. P. van de Meerakker	Zeehaven IJmuiden







Kracht van de IJmond

Economische agenda



Rabobank