



Kracht van de IJmond

Rabobank IJmond



Toerisme



Maakindustrie



Havens



Kracht van de IJmond
2020

Achtergrondrapportage Economische Kracht

Eindversie 12 juli 2016

Willem van der Velden
Gilbert Bal

Aldus Willem
Roots Beleidsadvies

Kracht van de IJmond; twee^{*)} onderzoeken



Kracht van de IJmond



Economische kracht

Bedrijvigheid en economie

- Vestigingen, banen, sectoren, toegevoegde waarde, investeringen, innovatie/starters, rendementen en vitaliteit/kwetsbaarheid

Arbeidsmarkt

- Bevolkingssamenstelling, arbeidsparticipatie, werkloosheid

Ondernemings- en vestigingsklimaat

- Bedrijfsruimten, infrastructuur, duurzaamheid, woon- en leefklimaat voor personeel, imago

Samenhang en interactie

- Intern (binnen het gebied) en extern (primair op het niveau van de MRA), waaronder pendel, koopstromen (C2B), zakelijke relaties (B2B) en vormen van bestuurlijke samenwerking

Sociaal-maatschappelijke kracht

Zorg en welzijn

- Demografische samenstelling en ontwikkeling gemeenten
- Ontwikkeling leefstijl
- Fysieke en psychische gezondheid
- Zorggebruik onder ouderen
- Gebruik van Jeugdzorg

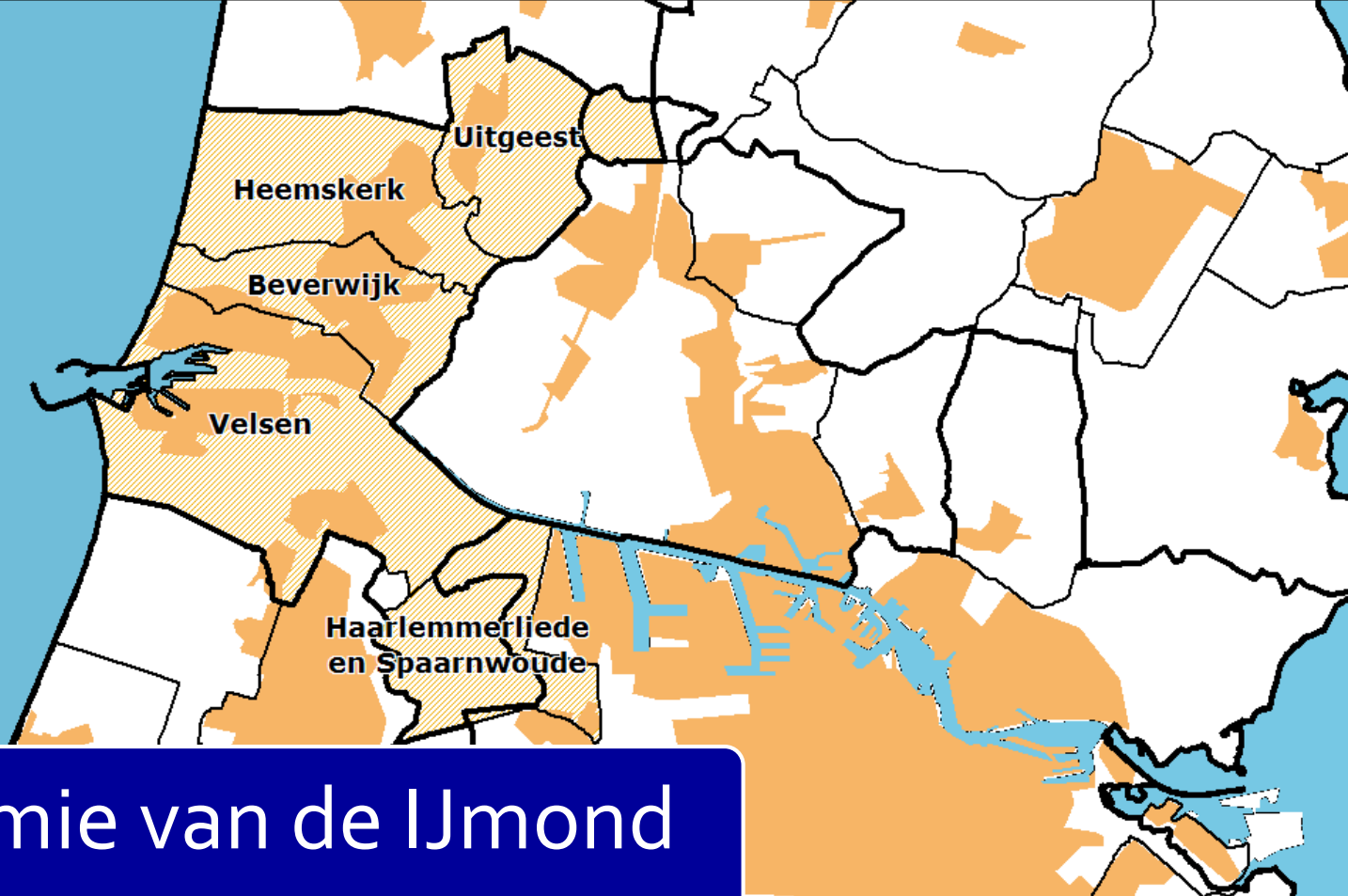
Vitaliteit in wonen

- Verhouding/kantoren/winkels/woningen
- Verhouding sociale/particulier huur
- Gemiddelde woningwaardes, leegstand
- Cijfers HIC (High Impact Crime)
- Veiligheidsbeleving onder burger structuur, cohesie
- Leefbaarheid (ervaring door burgers)
- Incidenten overlast

^{*)} Deze rapportage betreft het onderzoek naar de Economische kracht; de rapportage van de Sociaal-maatschappelijke kracht vindt separaat plaats

Onderzoek 'Economische kracht'





De economie van de IJmond

...in vogelvlucht



OV **IJMOND**



Rabobank

Kerncijfers IJmond



	Bevolking	Banen	Oppervlakte (ha excl. buitenwater)	Bedrijventerreinen (ha)	Toegevoegde waarde (€ mln.)	Particulier huishoudinkomen (€ mln.)
Beverwijk	40.200	17.600	1.880	70	1.375	590
Haarlemmerliede c.a.	5.600	1.900	2.120	40	165	95
Heemskerk	39.100	8.800	2.760	57	730	600
Uitgeest	13.300	3.500	2.230	33	325	205
Velsen	67.200	32.800	4.920	139	3.700	1.040
IJmond	165.300	64.600	13.910	339	6.295	2.525
MRA	2.388.500	1.283.700	144.750	8.303	133.880	36.965
aandeel IJmond MRA	6,9%	5,0%	9,6%	4,1%	4,7%	6,8%

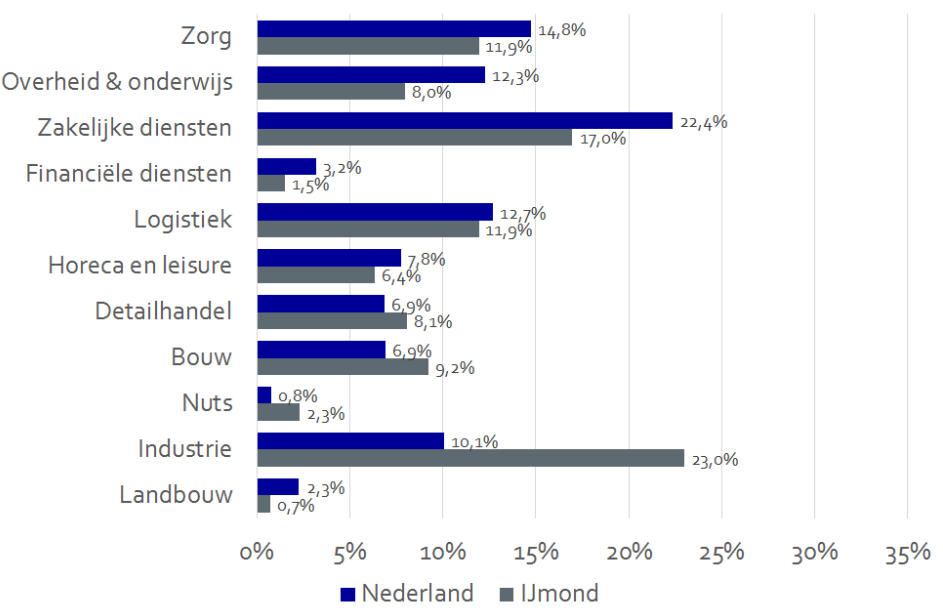
Bron: CBS, LISA, IBIS, Rabobank



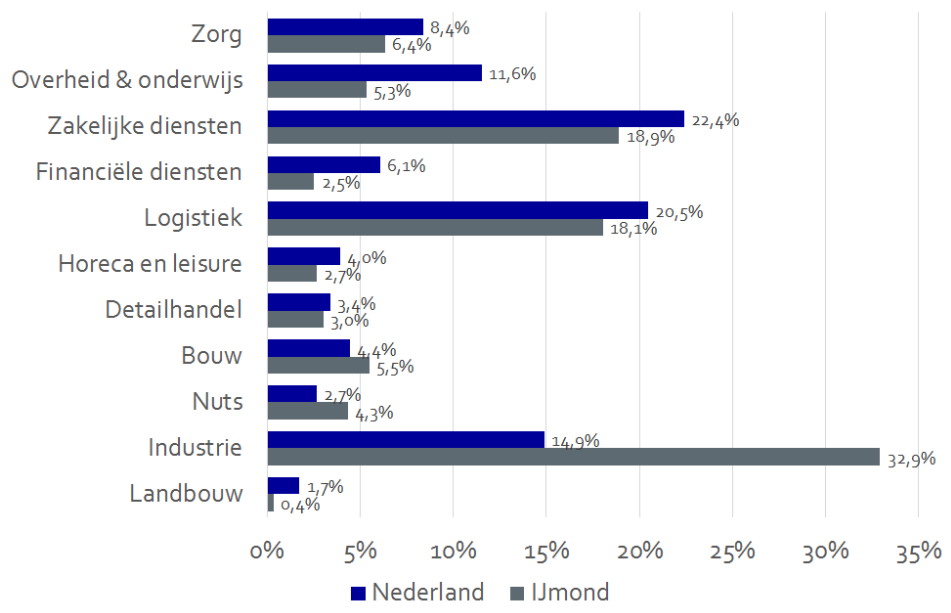
Economische structuur

- Industrie neemt bijna 1/4^{de} van de werkgelegenheid en 1/3^{de} van de toegevoegde waarde in de regio voor zijn rekening
- Ook bouw en nutsbedrijven zijn sterk in de regio geworteld
- Detailhandel verzorgt relatief veel werkgelegenheid

Aandeel sectoren in werkgelegenheid, 2014



Aandeel sectoren in toegevoegde waarde, 2014





MKB en grootbedrijf

- Belangrijke rol van het grootbedrijf met enkele zeer in het oog springende bedrijven



Ruim 9.000 medewerkers
300 onderzoekers in R&D-afdelingen
750 hectare bedrijfsterrein

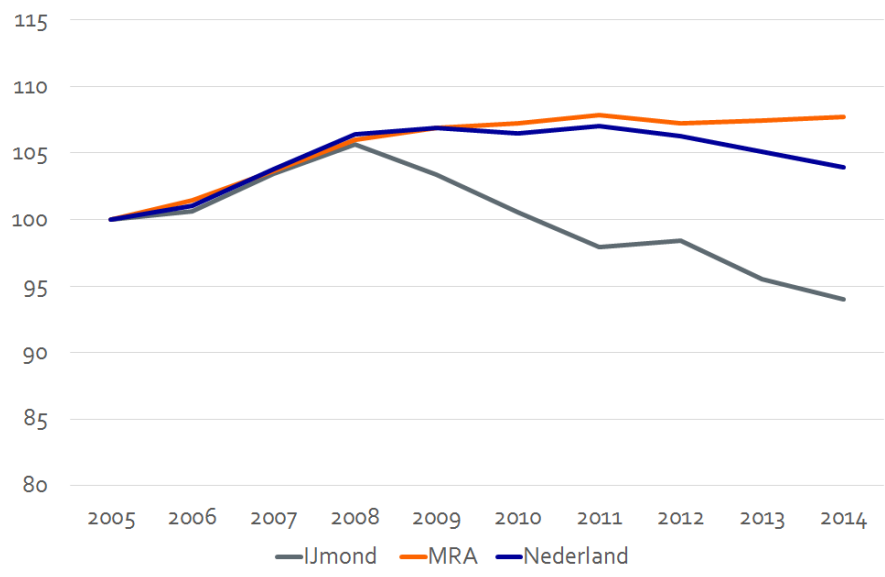




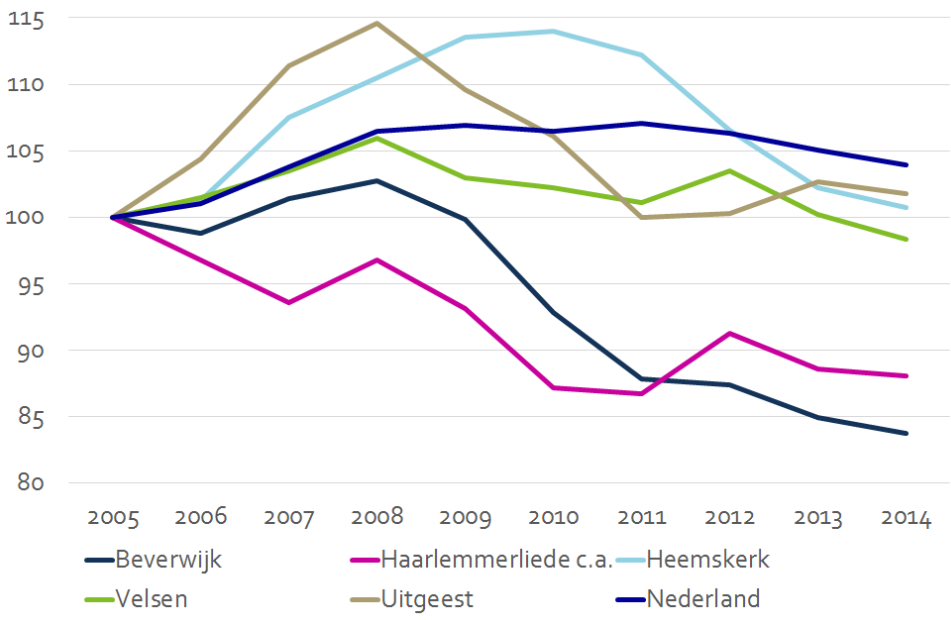
Ontwikkeling werkgelegenheid

- Ontwikkeling IJmond blijft ver achter bij die van de MRA en NL
 - 6% krimp in afgelopen tien jaar t.o.v. 8% groei in MRA en 4% groei in NL
- Krimp manifesteert zich het sterkst in Beverwijk en Haarlemmerliede c.a. → alleen in Uitgeest en Heemskerk per saldo groei

Ontwikkeling werkgelegenheid (Index: 2005=100)

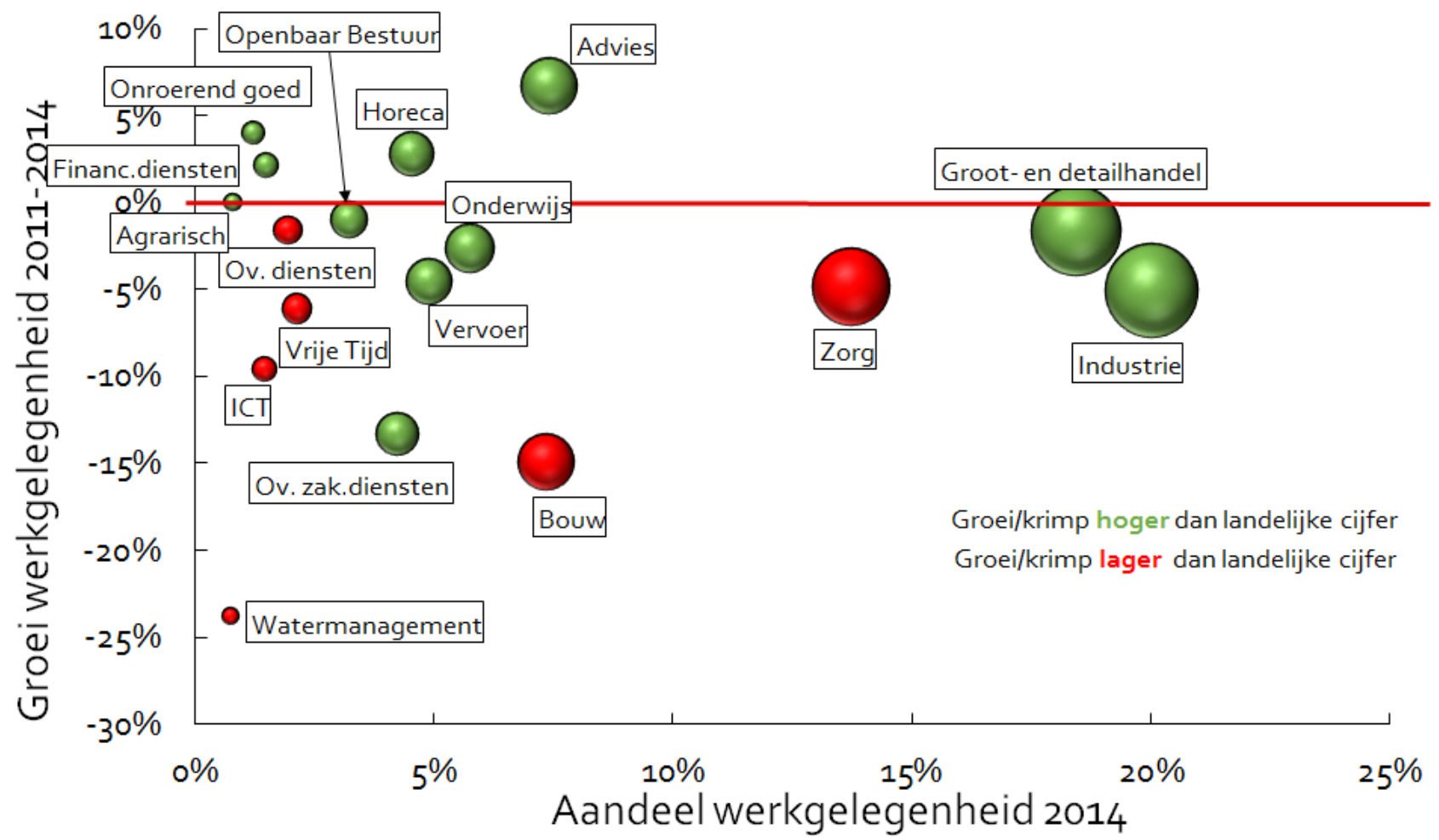


Ontwikkeling werkgelegenheid (Index: 2005=100)





Sectoren: aandeel (2014) en groei werkgelegenheid (2011-2014)

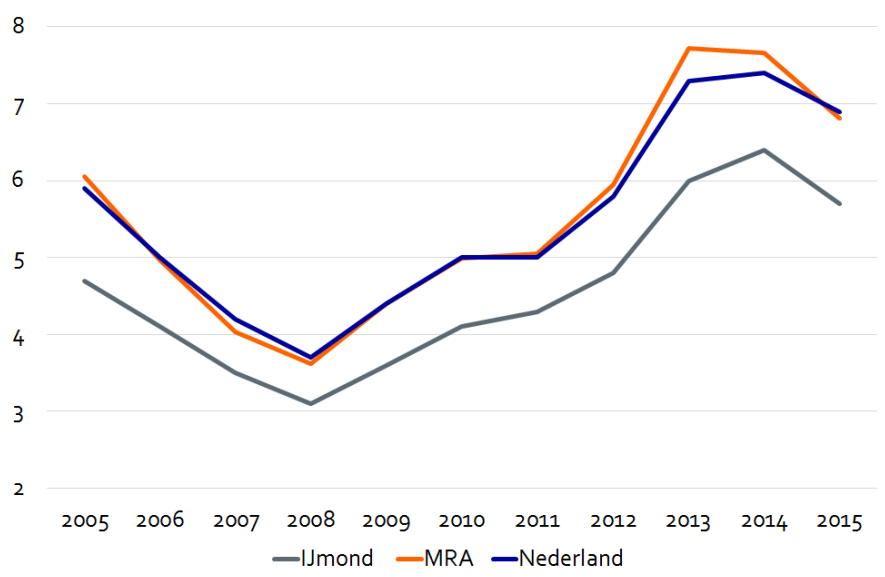




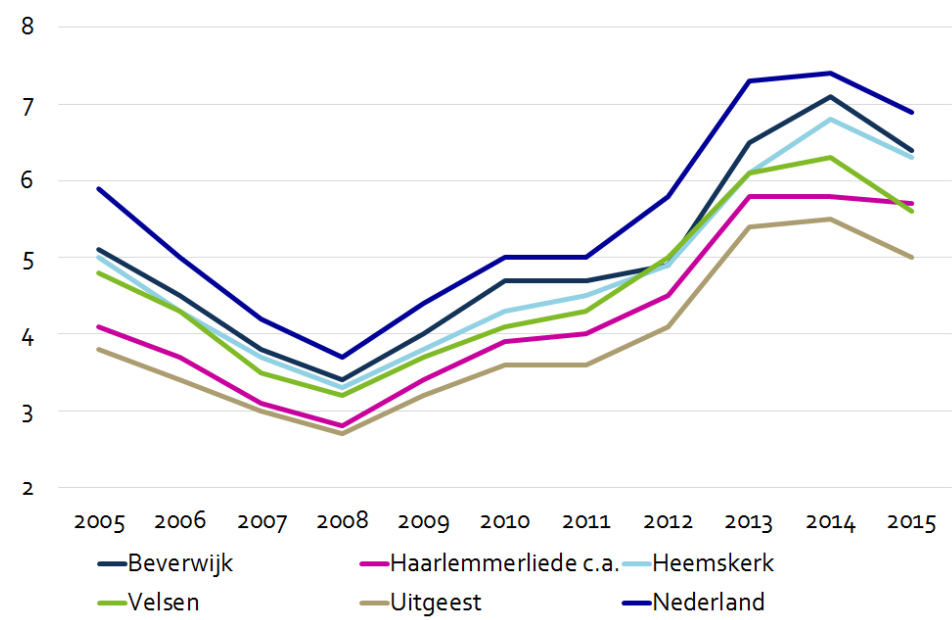
Werkloosheid

- Werkloosheid volgt landelijke trend, maar ligt structureel op een lager niveau dan gemiddeld in de MRA en in Nederland
- Achterblijvende werkgelegenheidsontwikkeling vertaalt zich dus niet in hogere werkloosheid

Werkloosheid als % van de beroepsbevolking, 2005-2015



Werkloosheid als % van de beroepsbevolking, 2005-2015

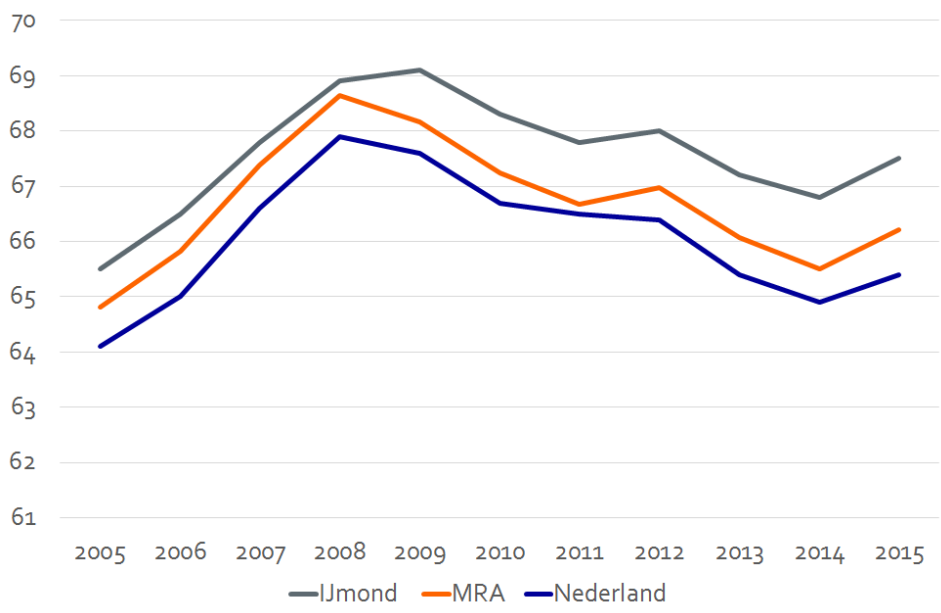




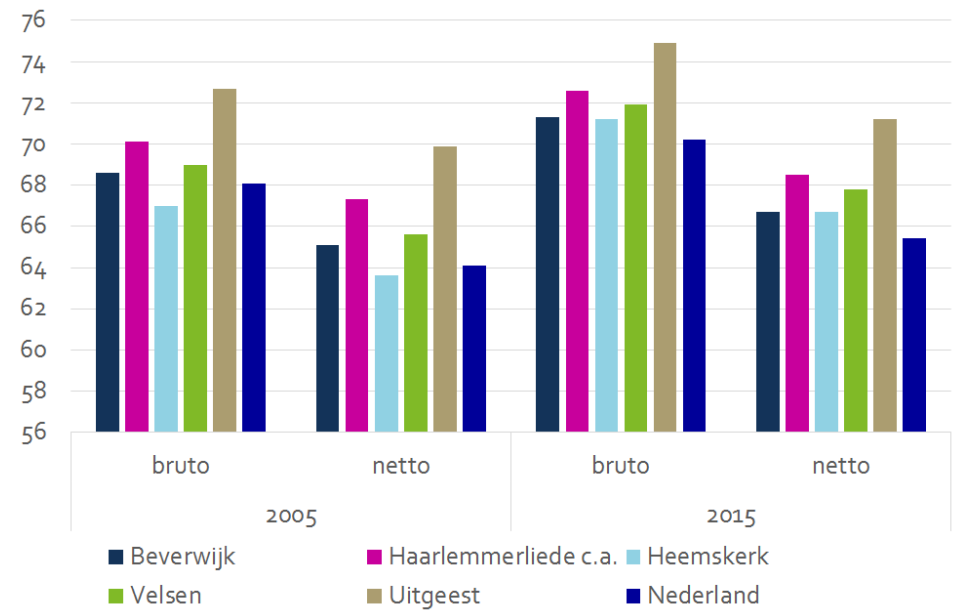
Arbeidsparticipatie

- Sterker: IJmond kenmerkt zich door hoge arbeidsparticipatie...
... en het verschil met het landelijke gemiddelde wordt steeds groter!
- Vooral in Uitgeest en Haarlemmerliede c.a. ligt de arbeidsparticipatie op een hoog niveau

Netto arbeidsparticipatie, 2005-2015



Bruto en netto arbeidsparticipatie, 2005-2015

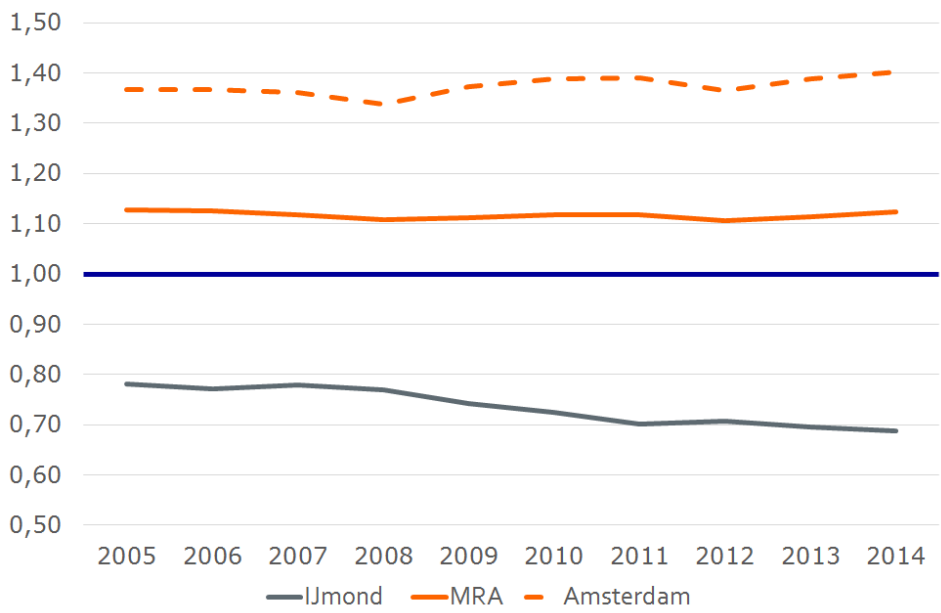




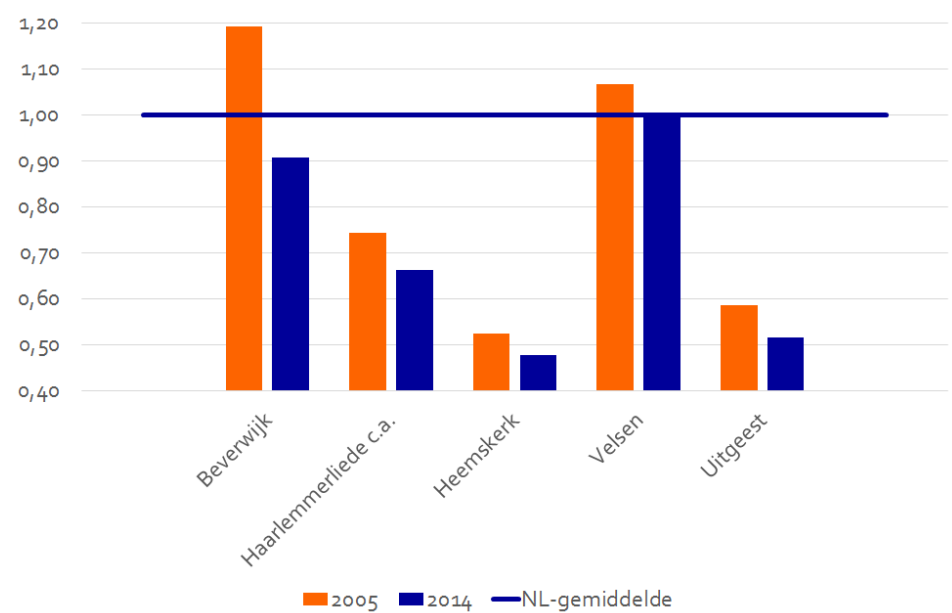
Werkgelegenheidsfunctie

- IJmond ontwikkelt zich steeds meer als woongebied binnen de MRA
→ werk/woonratio van 0,78 in 2005 tot 0,69 in 2014
- Amsterdam steeds belangrijker als werkgebied binnen de MRA
- Grootste transitie in Beverwijk → kleine groei (potentiële) beroepsbevolking maar vooral daling werkgelegenheid

Werkgelegenheidsfunctie, 2005-2014 (NL = 1,00)



Werkgelegenheidsfunctie, 2005-2014 (NL = 1,00)

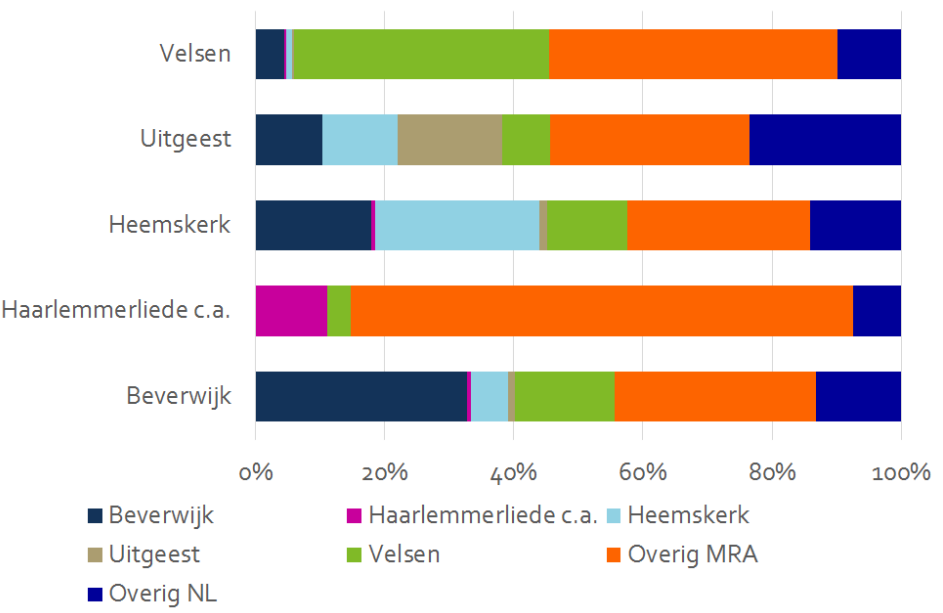




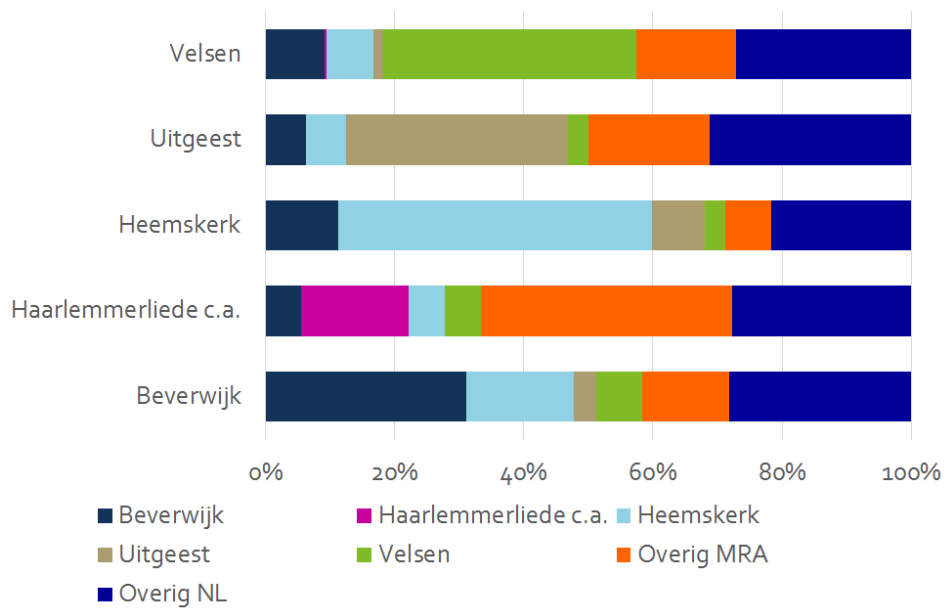
Pendelbalans en -relaties

- Pendel verklaart grotendeels dat het verlies van werkgelegenheid niet tot grote werkloosheid leidt: de beroepsbevolking vindt in belangrijke mate buiten de regio werk → ca. 50% van de IJmondse beroepsbevolking werkt in de regio, ca. 50% daarbuiten
- De regio biedt ook veel banen voor bevolking van buiten de IJmond; ca. 41% van de banen in de IJmond wordt ingevuld door personen die buiten de regio wonen

Bestemming werkenden, 2014



Herkomst werkenden, 2014

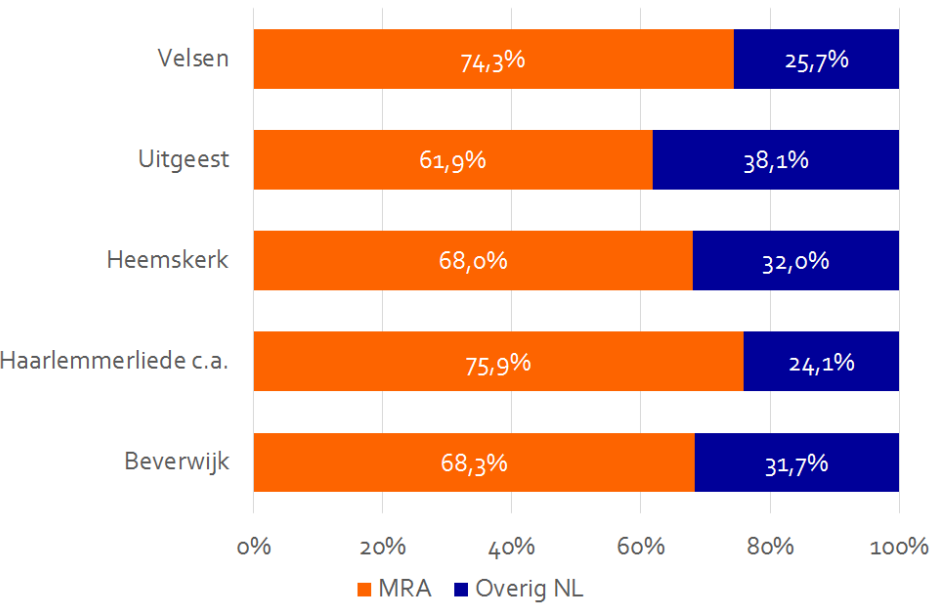




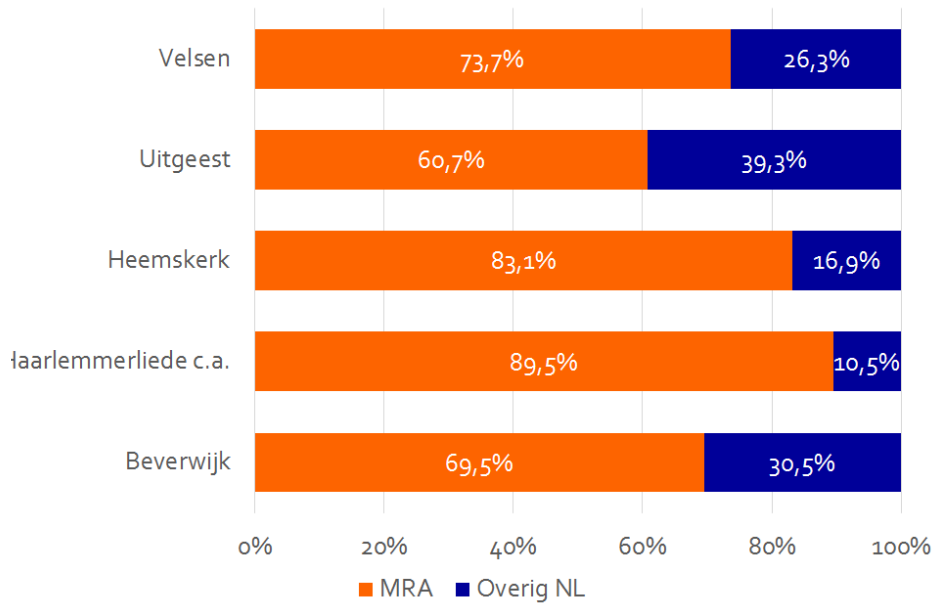
Business-to-business (nationaal)

- Regionaal bedrijfsleven is qua binnenlandse verkoop- en inkooptransacties sterk op de MRA gericht → 71% van de binnenlandse inkopen van bedrijven uit de IJmond vindt in de MRA plaats; 73% van de binnenlandse verkopen vindt aan bedrijven uit de MRA plaats
- Vooral bedrijven uit Haarlemmerliede c.a. en Heemskerk zijn sterk op de MRA gericht

Binnenlandse inkooprelaties, 2012



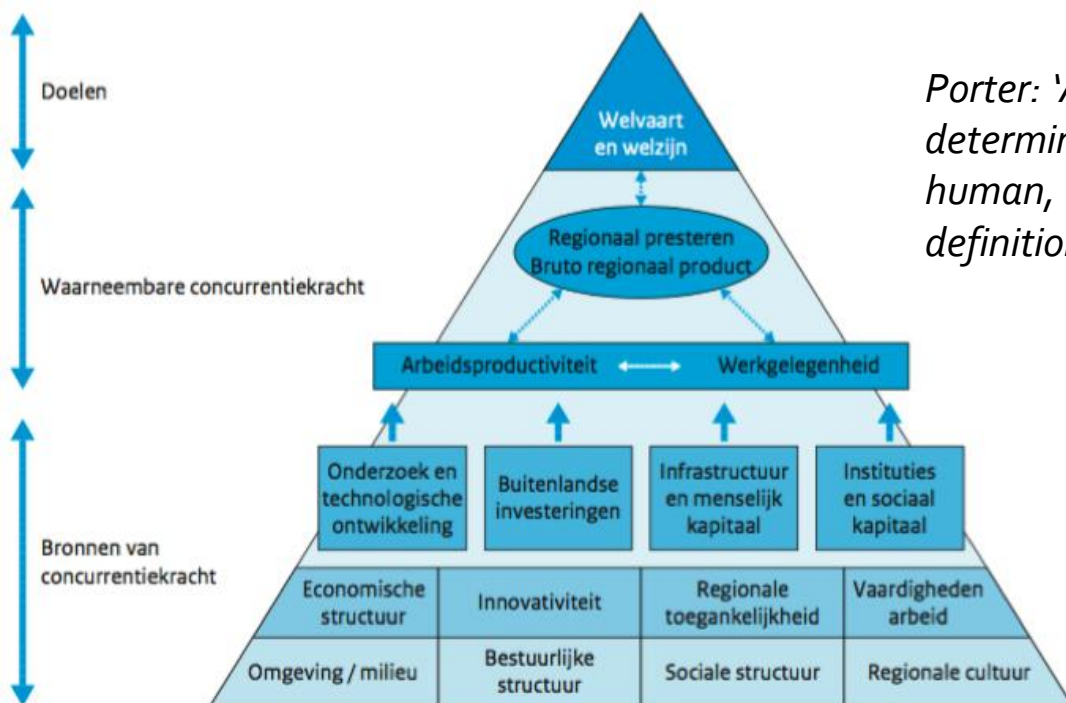
Binnenlandse verkooprelaties, 2012





Concurrentievermogen, algemeen

- De regio-specifieke context is sterk bepalend voor het concurrentievermogen van bedrijven, zoals de aanwezigheid van een hoog opgeleid arbeidsreservoir, de toegang tot belangrijke informatie, een goede (fysieke en digitale) infrastructuur, meer en betere toeleveranciers, de aanwezigheid van kennisinstellingen en een in het algemeen 'competitief klimaat'



Porter: 'A region's standard of living (wealth) is determined by the productivity with which it uses its human, capital and natural resources. The appropriate definition of competitiveness is hence productivity.'

Concurrentievermogen, Noord-Holland

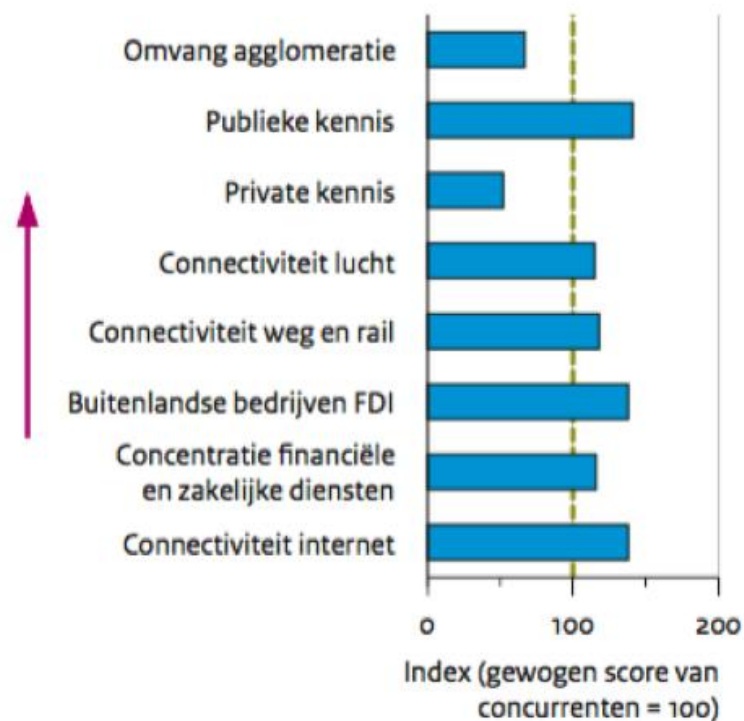


Noord-Holland scoort op de meeste indicatoren beter dan Europese concurrenten:

- Connectiviteit (bereikbaarheid) lucht, weg, rail en digitaal
- Concentratie van zakelijke en financiële dienstverleners
- Aantrekken buitenlandse bedrijven (FDI)
- Publieke kennisontwikkeling

Tegelijkertijd scoort Noord-Holland door de beperkte aanwezigheid van technologische bedrijven verhoudingsgewijs laag op private kennisontwikkeling en zijn de agglomeratievoordelen gering vanwege de beperkte omvang van het gebied.

Positie voor alle sectoren



- Score (meest recente gegevens over periode 2000 – 2010)
- Gewogen score van concurrenten, 2000
- ▲ Toenemende belangrijkheid van concurrentiefactoren



Concurrentievermogen, IJmond

In de (toekomstige) economische ontwikkeling van de IJmond spelen de industrie, de havens en het toerisme volgens bestuurders en ondernemers een cruciale rol.



Drie speerpunten in de economische ontwikkeling van de IJmond



In deze uitwerking van de economische kracht van de IJmond staan de volgende drie thema's centraal:

- **Maakindustrie:** In brede zin, waarvan staal uiteraard een belangrijk onderdeel is. In de uitwerking wordt ook aandacht besteed aan toeleveranciers en het industriebeleid.
- **Havens:** Dit is primair een geografische afbakening waarbij alles wat in de IJmondse havens gebeurt centraal staat. Dit betekent dat bij dit thema vanuit het gebruik van de havens aandacht wordt besteed aan food, energy en leisure, maar ook industrie. Enige overlap met het thema 'Maakindustrie' is daarbij dus mogelijk.
- **Toerisme:** Het gaat hierbij primair om de activiteiten/kwaliteiten van het gebied die een functie (kunnen) hebben voor bezoekers van buiten het gebied. Denk aan het strand, de natuur en het culturele en industriële erfgoed in de regio, maar ook aan de Bazaar, de cruisevaart, etc..

Samenvatting 1/2

'Economie van de IJmond in vogelvlucht'



- Er is sprake van een aarzelend herstel na de crisis:
 - De werkgelegenheidsontwikkeling in de IJmond blijft achter bij het gemiddelde in de MRA en in Nederland
 - Dit geldt ook voor de bedrijfseconomische cijfers: winstmarges zijn dun en de solvabiliteit is gemiddeld laag
- Desondanks is er geen sprake van hoge werkloosheid in het gebied; de arbeidsparticipatie is hoog en de IJmondse beroepsbevolking vindt vrij gemakkelijk elders (buiten de regio) werk
- Ruimtelijk gezien is de IJmond een bijzonder gebied: stad, land en water zijn nooit ver weg. Tegelijkertijd staat de infrastructuur onder druk en is de milieudruk een punt van aandacht i.r.t. de economische ontwikkeling van het gebied
- Bestuurlijk is de IJmond op meerdere vlakken een lappendeken. Tegelijkertijd neemt de intergemeentelijke samenwerking toe en vindt langs het Noordzeekanaal de nodige afstemming over de economische ontwikkeling plaats

Samenvatting 2/2

'Economie van de IJmond in vogelvlucht'



- De industrie is de belangrijkste drager van de regionale economie
 - Met een kwart van de werkgelegenheid is de sector goed voor een derde van het BRP
 - De regionale industrie onderscheidt zich met een hoge kwaliteit en productiviteit
- De geografische ligging maakt van de IJmond een belangrijk havengebied
 - De havens in het Noordzeekanaalgebied zijn samen de vierde haven van Europa
 - Food, Offshore en Leisure zijn de dragers van de toekomstige ontwikkeling van de IJmondse havens; dit geldt overigens ook voor de industrie c.q. Tata Steel
- De vrijetijdssector heeft kansen
 - Vanwege externe ontwikkelingen: overloopfunctie Amsterdam
 - Vanwege de ruimtelijke kwaliteiten van het gebied



Maakindustrie

FD, 2015



Uitwerking



- Algemene ontwikkelingen in de industrie
- Betekenis van de industrie voor de economie van IJmond
 - Werkgelegenheid
 - Toegevoegde waarde
 - Regionale toeleveranties
- Industriebeleid
 - Rijk, regio, Noordzeekanaalgebied
- Toekomstige ontwikkelingen
 - Internationale omgeving
 - Uitdagingen
 - Kansen en bedreigingen
- Samenvatting



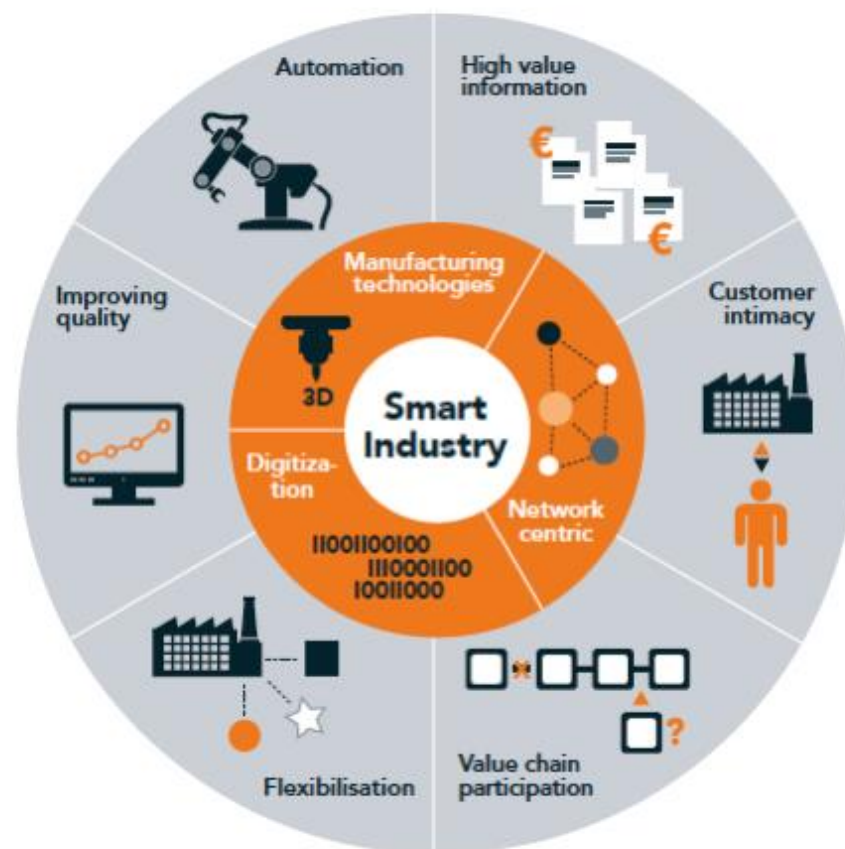
Trends industrie (algemeen)

- De industrie is i.h.a. vroeg-cyclisch, zeker in de metaal; zij ervaart snel conjunctuurwisselingen
- Innovatie is in toenemende mate van belang voor de (internationale) concurrentiepositie; de factor arbeidskosten (lage-lonen landen) verliest daarmee aan belang, zeker voor kennisintensieve producten
- Samenwerking in netwerken (incl. onderwijs en kennisinstututen) is van groot belang om in de toenemende behoefte aan technische competenties te kunnen voorzien
- De ontwikkeling van smart industry concepten (incl. 3D-printing en inzet robots, zie volgende sheet) ondersteunt de binnenlandse productie (reshoring) en doet grenzen tussen activiteiten (bijvoorbeeld productie – servicing) vervagen
- De aandacht voor (her)gebruik van grondstoffen, energie, ('circulaire economie') en de relatie met omgeving nemen toe
- De marges staan onder druk door sterke schommelingen in grondstof- en energieprijzen, overcapaciteit en (wereld)handelsbeleid, vooral in de staalindustrie

Smart Industry



- Verregaande digitalisering en verweving van apparaten, productiemiddelen en organisaties (het 'internet of things') waardoor nieuwe manieren van produceren, businessmodellen en sectoren ontstaan
- Producten en productieprocessen worden efficiënter, kwalitatief beter, flexibel en op maat voor de klant. Het stimuleert samenwerking met kennisinstellingen en is een belangrijke driver van reshoring: het weer terughalen van productie die eerder naar andere (lage lonen)landen is verplaatst



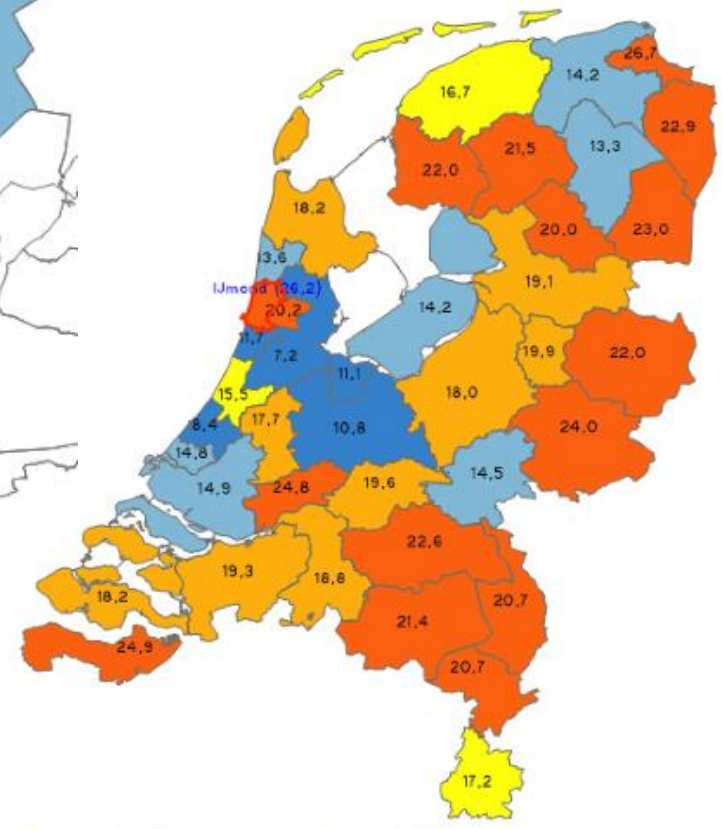
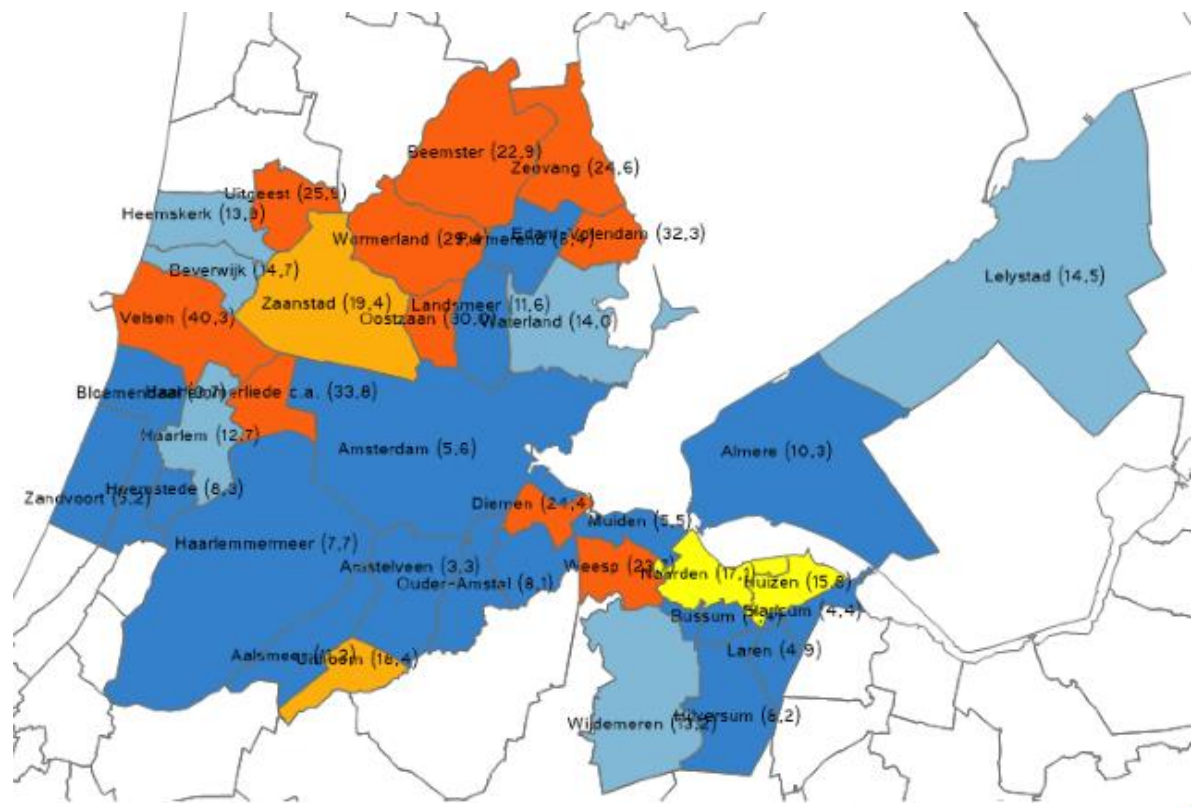
Cijfers industrie (regionaal)



- IJmond staat in de top 3 van industriële topsectorregio's en is nummer 2 in belang werkgelegenheid (26,2%, Delfzijl e.o. 26,7%), zie ook volgende sheet
- Dominantie metaal; (daardoor) bescheiden rol chemie en voedingsmiddelen
- De industrie is voor IJmond (nog steeds) driedubbel belangrijk:
 - Zeer groot aandeel werkgelegenheid (23%, NI 10%; werkgelegenheid loopt wel terug, autonome ontwikkeling in de industrie)
 - Zeer hoge bijdrage aan toegevoegde waarde (33%, NI 15%) door een hoge arbeidsproductiviteit (€ 149k industrie, gemiddeld IJmond € 104k, vergelijk T&R (€ 44k); tussen 2008 en 2014 is de toegevoegde waarde van de industrie in IJmond wel met 30% gedaald (NI +5%)
 - Exportmotor van de regio: 83% van de regionale export komt van de industrie, waarvan 76% metaal (NI 54%, resp. 14%); dat levert een grote impuls voor de regionale economie, anders dan onderlinge toeleveringen ('geld rondpompen binnen de regio')
- Forse druk op rentabiliteit overeenkomstig het landelijke beeld: zwakke prijsvorming (conjunctuur en situatie op wereldmarkten)

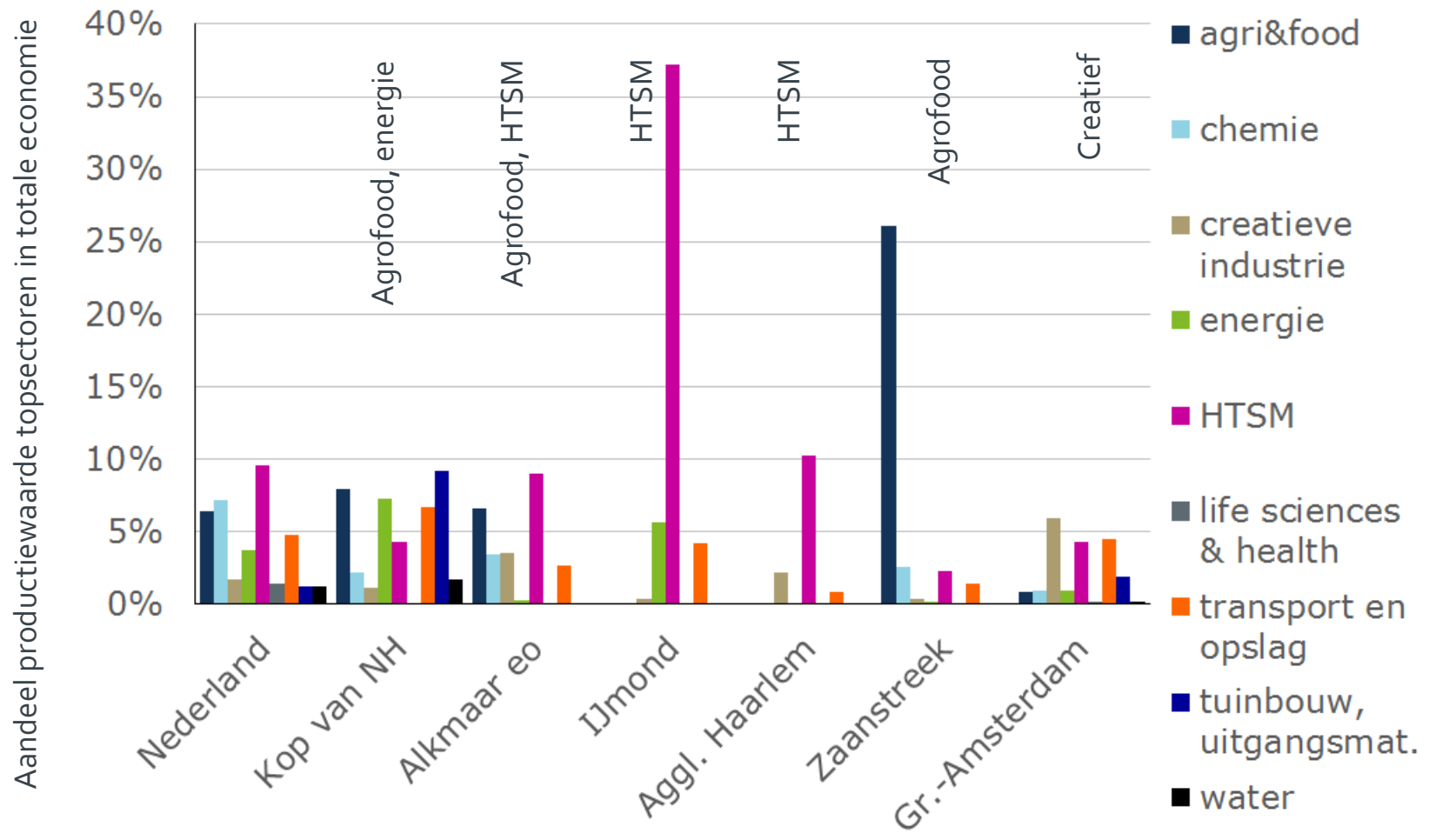


Aandeel banen industrie (% , 2015)





Ingezoomd: iedere regio in Noord-Holland z'n eigen industriekarakter

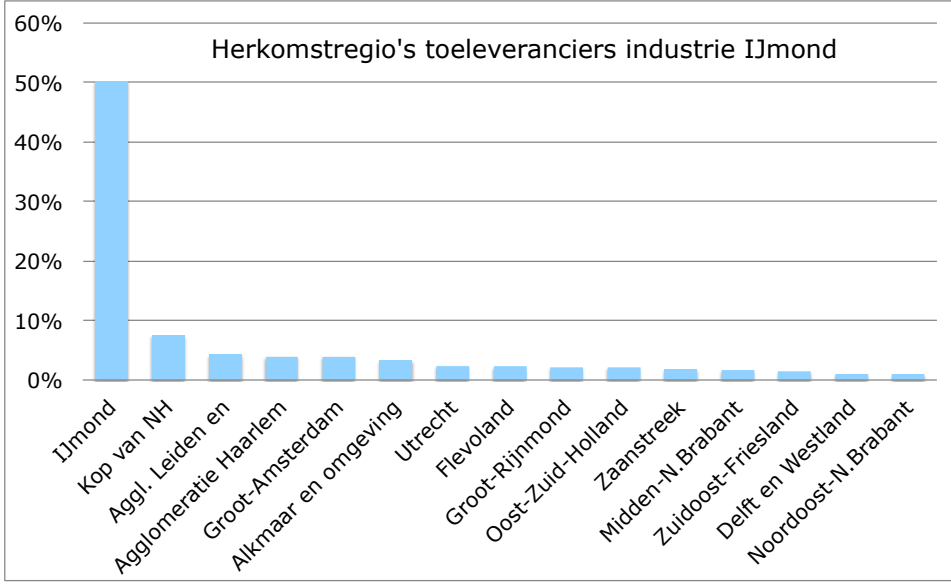




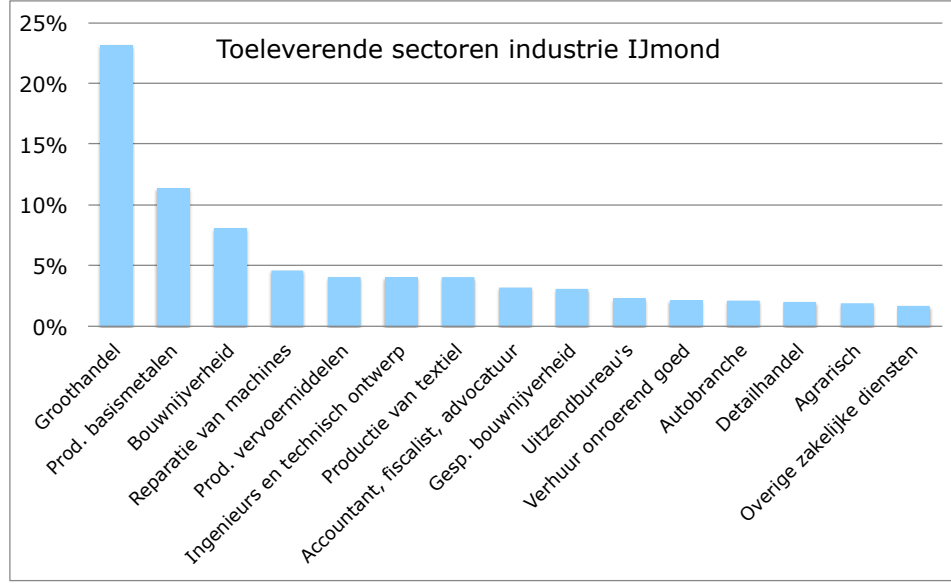
Toeleveringen aan de industrie

- De figuren tonen de belangrijkste binnenlandse herkomstregio's van toeleveranties (ongeacht sector) aan de industrie in IJmond en de belangrijkste toeleverende sectoren (ongeacht regio)
- De eigen regio is met 50% de belangrijkste herkomstregio, op grote afstand gevolgd door de Kop van Noord-Holland; er zijn dus relatief veel toeleveranciers in de IJmond afhankelijk van de eigen industrie
- Logischerwijs is de groothandel de belangrijkste toeleverende sector

Herkomstregio's toeleveranciers (ongeacht sectoren), 2012



Toeleverende sectoren (ongeacht regio's), 2012



Industriebeleid Rijksoverheid



- Industrie is weer helemaal terug in het beleid van de Rijksoverheid
 - Industrie heeft belangrijk aandeel in topsectorenbeleid
 - Agri&Food, Chemie, Creatieve Industrie, Energie, High Tech Systemen en Materialen (HTSM), Life Sciences & Health (LSH), Logistiek, Tuinbouw & Uitgangsmaterialen (T&U) en Water
 - Concurrentiekracht: internationaal gezien staat de Nederlandse industrie in de mondiale top drie: een kwart productiever dan de Amerikaanse industrie
 - Verdienvermogen: industrie nam in de periode 2000-2009 70% van de Nederlandse arbeidsproductiviteitsgroei voor haar rekening
- Klassieke onderscheid tussen 'industrie' en 'diensten' verdwijnt binnen complexe economische realiteit omdat 'harde' en 'zachte' kennis vaak gecombineerd worden ingezet; dit vraagt (landelijk, maar ook provinciaal en lokaal) om een bredere benadering dan alleen via industriebeleid



Industrie in Havenvisie

- Erkenning sterke verbondenheid tussen haven, handel en maakindustrie, logistiek en zakelijke- en financiële dienstverlening
- Sturing op Industrial Hotspot: hoogwaardige productie, verwerking en bewerking in de regio; kruispunt van internationale stromen, industriële kringlopen en logistieke en industriële innovatie, waardoor relatief hoge toegevoegde waarde in de havenregio
 - Heroverweging logistieke vs. industriële ruimte, havengelden vs. werkgelegenheid en toegevoegde waarde
- Doorontwikkeling naar industriële diversiteit in 2030: meer hoogwaardige maakindustrie, offshore windparken, machinebouw, nieuwe vormen van (duurzame) maakindustrie

Industrie in Gebiedsprogramma 'Made in IJmond'



- Focus op de maakindustrie als krachtig nieuw cluster binnen de MRA en een sterke basis in de IJmond
 - Grote uitstralingseffecten op andere bedrijvigheid
 - Naast kernbedrijf Tata Steel een groot aantal kleinere en middelgrote bedrijven met groeipotentie
- Uitwerking langs vier programmalijnen
 - Stimuleren van innovatie en ondernemerschap
 - Ruimtelijk faciliteren van bedrijvigheid
 - Verbeterde aansluiting onderwijs – arbeidsmarkt, o.m. via Techport
 - Goede bereikbaarheid
- Verwante activiteiten (zie ook ruimte en arbeidsmarkt)
 - Havengebonden bedrijvigheid
 - Offshore-windcluster
 - Logistiek

Industrie in Noordzeekanaalzone en gemeentelijk beleid



- In de IJmond is nauwelijks extra milieuruimte (lucht, geur, stof)
 - Nieuwe ontwikkelingen zijn daardoor moeilijk te faciliteren; uitbreiding havenareaal zou milieugrenzen kunnen verruimen en vice versa
 - Toename van industrie en verkeer en vervoer, waaronder ook scheepvaart, zorgt voor extra neerslag van stikstof
- Met name in het Amsterdamse deel van het NZKG is sprake van een 'verkleuring' van het oorspronkelijke werkgebied met havengebonden en industriële bedrijvigheid naar stedelijk getinte economische activiteiten (haven-stad transformatie)
- In het gemeentelijk beleid zien we een afspiegeling van de betekenis van de industrie voor de lokale economie (zie eerdere kaart)
 - In de niet-industriële gemeenten staat de industrie laag op de beleidsagenda



Tata Steel in Nederland (1/2)

- *IJmuiden showed a 39% improvement in its EBITDA in 2014-15, due to the focus on product differentiation and productivity improvement*
- *The programme 'Best Steel For Tomorrow' in IJmuiden Works in Netherlands has been delivering significant improvements. As a result of this program, IJmuiden's manufacturing stability improved significantly and several plants set new production records.*
- *Total energy efficiency improvement at IJmuiden site in 2014 was more than 2%. IJmuiden site is ranked as one of the world's most CO2 efficient*



Vestiging van hoogovens van Tata Steel in Port Talbot, Wales. Het Indiase concern heeft de Britse staalactiviteiten overgenomen. © EPA



aanaf de Noordzee. © ANP

Tata zet Britse staaldivisie in verkoop

Het Indiase staalconcern Tata heeft de Britse staalactiviteiten overgenomen. Tata Steel IJmuiden, de voormalige Hoogovens, nog steeds wordt niet verkocht.

'Tata staakt pogingen verkoop Britse tak voorlopig'
 Tata Steel staakt voorlopig zijn pogingen om zijn Britse activiteiten te verkopen, vanwege de grote onzekerheid rond de Brexit. Dat meldde persbureau Bloomberg donderdag op basis van ingewijden.

...kleiner worden kan dat banen ...

Verkoop Britse deel Tata Steel

De voorzitter van de ondernemingsraad weet nog niet of de verkoop van de Britse tak van Tata Steel goed uitpakt voor de fabriek in IJmuiden. 'Op de lange termijn is de uitkomst ongewis.'

Tata Steel in Nederland (2/2)



De hoogovens van Tata Steel in IJmuiden. Het bedrijf heeft plannen voor een fusie met het Duitse staalbedrijf ThyssenKrupp.

Foto ANP

Tata's dans met Europa's hoogovens

De hoogovens in IJmuiden komen mogelijk in Duitse handen. Het personeel verkeert in onzekerheid, ook bij de Britse vestiging. En bovendien lopen de Chinezen zich warm.

Het personeel van Tata Steel in IJmuiden kijkt met argusogen naar een mogelijk samengaan met het Duitse ThyssenKrupp. Hoewel de gesprekken pas in een verkennend stadium zijn, is duidelijk dat het opnieuw een fusie in nood in plaats van een in weelde zal zijn. De reden is de crisis op de internationale staalmarkt.

Twee keer eerder ging het voormalige Hoogovens de mist in bij een fusie met een partij met verouderde en niet-concurrerende installaties: na Hoesch in Duitsland ook met British Steel in Engeland.

In IJmuiden werken 8.500 mensen. Peter Boeseken van CNV Vakmensen: 'We moesten hier eerst Duits spreken. Nu doen we de communicatie in het

Engels. Moet het nu direct weer in Duits?'

De staalpoot van ThyssenKrupp is verspreid over vijf locaties in Duitsland en niet, zoals bij het Nederlandse staalbedrijf, geïntegreerd op één plek. Daarnaast heeft ThyssenKrupp fabrieken in de VS en Brazilië. In de eerste helft van het boekjaar 2015-'16 was er een verlies van 26 miljoen euro. 'Over wat voor concern hebben we het? Wat wordt de structuur? Zelfs in IJmuiden lijkt niemand nog iets te weten', aldus Boeseken.

ThyssenKrupp AG bevestigde zaterdag met Tata Steel te onderhandelen over de oprichting van een joint-venture voor hun Europese staalactiviteiten. Het concern is voorstander van een bundeling in de Europese staalindustrie. 'Die verkeert in een moeilijke situatie. Er is weinig toekomstperspectief. Slechts enkele staalbedrijven zijn winstgevend', aldus een woord-

Een joint-venture zou straks een productiecapaciteit hebben van 25 miljoen ton staal

voerder. De hoogste baas van Tata Steel in Mumbai, Koushik Chatterjee, zei vrijdag al dat een strategische combinatie 'de beste vooruitzichten biedt om een bedrijf te creëren dat de schaal en focus heeft om op de wereldmarkt te concurreren'.

Hans Fischer, de Nederlandse baas van Tata Steel in Europa, noemt het een goede stap. 'Niet alleen voor Tata, ook voor de Europese staalindustrie.

Hoewel er nog veel moet gebeuren, heb ik het vertrouwen dat we de goede kant op gaan.' Fischer werkte van 2009 tot 2012 voor Thyssen.

ThyssenKrupp AG en Tata Group zouden volgens bronnen in Azië een eventuele joint-venture van hun Europese staalactiviteiten naar de beurs willen brengen. Mocht het tot een joint-venture komen dan zou dat een concern zijn met een productiecapaciteit van 25 miljoen ton staal, waarvan 12,5 miljoen bij ThyssenKrupp, 7 miljoen bij Hoogovens in IJmuiden (Tata Steel Nederland) en 5,5 miljoen bij Port Talbot in Wales (Tata Steel Groot-Brittannië). De andere Britse activiteiten worden apart verkocht.

Vooral in Groot-Brittannië zijn de zorgen groot. Gevreemd wordt dat Tata een omweg gebruikt om van de staalfabriek in Wales af te komen nu onderhandelingen met zeven andere partijen onvoldoende resultaat heb-

ben opgeleverd. *Het heikele punt is een bijstorting van bijna 1 miljard euro die Tata zou moeten doen om het pensioenfonds aan te vullen.*

Adam Price, politicus van de nationalistische partij Plaid Cymru, karakteriseerde het opgaan in een joint-venture als een sterfhuis - de constructie zou leiden tot sluiting van Port Talbot. Ook het persbureau Reuters meldde dit weekeinde dat de fabriek in Wales dan geen lang leven zal zijn beschoren. 'ThyssenKrupp en Tata willen een sterk concurrerende partij op de wereldmarkt. Daar zal het Britse bedrijf geen deel van uitmaken.'

Dit weekeinde werd bekend dat twee andere Aziatische staalbedrijven, JSW Steel uit India en het Chinese Hebei Iron & Steel, belangstelling hebben om zich bij de combinatie aan te sluiten.

Peter de Waard

(Inter)nationale omgeving tot 2021



- Matige groei:
 - Matige groei wereldhandel en blijvend lage olie- en grondstoffenprijzen
 - Gestage groei Europa, lager dan rest van de wereld
 - Gestaaag herstel Nederlandse economie en in het verlengde daarvan arbeidsmarkt; productiviteitsgroei
 - Bescheiden consumptiegroei dankzij enige koopkrachtverbetering
 - Bescheiden investeringsgroei; bezettingsgraad industrie inmiddels weer op niveau van voor de crisis
- Onzekerheden, onder andere in China en vanwege schuldenposities c.q. nieuwe schuldencrisis, feitelijke uitwerking Brexit
- Uitvoer groeit in lijn met de wereldhandel, prijsconcurrentiepositie neutraal
- Herstel arbeidsmarkt, mede door beperkte toename arbeidsaanbod
- Stabilisatie tot (zeer lichte) groei werkgelegenheid metaalindustrie

Uitdagingen industrie 2030



- Excellent personeel
 - Personeelsaanbod blijft – kwalitatief, kwantitatief - achter bij vraag
 - Dat vraagt duurzame inzetbaarheid (leven lang leren) en soepele arbeidsmigratie
- Top onderzoek & ontwikkeling
 - R&D blijft van onschatbare waarde
 - Research bij kennisinstellingen, development bij bedrijven, interactie bepaalt succes
 - Noodzaak tot clustering bij kennisinstellingen en MKB
- Flexibiliteit bedrijfsvoering
 - Flexibiliteit in bedrijf (personeelsinzet), in de keten en bij stakeholders
 - Inkoop: meer zaken met minder leveranciers
 - Voortgaande automatisering, rekening houdend met kapitaalstructuur
- Beschikbaarheid grondstoffen
 - Bepaalt China straks wie wat produceert, m.n. bij zeldzame aardmetalen?
 - Nieuwe technologieën creëren extra druk om bij te blijven
 - Oplossing in recycling en substituten

Kansen: markten



- Aanhaken op, mogelijk het voortouw nemen in de energietransitie
 - Vanwege energiegebruik maakindustrie: voorbeeldwerking en verbetering imago
 - Productie 'eigen' duurzame energie (zon, wind) en circulariteit (warmte)
 - Een vooraanstaande rol in investeringen, onderhoud en opslag offshore windenergie i.c.m. de zeehaven en dankzij gunstige ligging t.o.v. continentaal plat; uitbouwen van toegepaste kennis van kennis van duurzame (wind)energie
- Doorontwikkeling en versterking profiel Techpark IJmond
 - State of the art omgeving met moderne bedrijvigheid, waar je graag wilt ondernemen en werken
- Verbreding en doorontwikkeling profiel bedrijfsleven
 - Diversificatie sectoren en bedrijfsactiviteiten, waardoor lager/gespreider risicoprofiel (regionaal, bedrijvensclusters)
 - Ketenvlenging: van primaire productie naar valorisatie BV's (spin-off en toepassing van innovaties) i.s.m. technologische topinstituten
 - Verdere versterking van het Triple-Helixmodel (3 O's: ondernemers, onderzoek, overheid), mogelijk volgens elders succesvolle modellen (bijvoorbeeld Brainport)

Kansen: ondernemingsklimaat



- Kennis en onderwijs
 - Praktijkgerichte scholing door samenwerking tussen bedrijven en onderwijsinstellingen
 - Onderwijs: 'oude' ambachtsschool terug – in een modern jasje - met focus op techniek en innovatie; van bedrijfsschool naar bedrijvschool
 - Doorpakken op onderwijs en innovatie in het kader van Techport; Techport verbreden naar Amsterdam omwille van massa, zichtbaarheid en invloed
 - Elkaars expertise gebruiken en aanwezige kennis en kunde samenvoegen; aanwezige kennis zichtbaar maken; intensievere samenwerking op technisch gebied binnen de bedrijven in de IJmond stimuleren, octrooien openstellen, waardoor bedrijven elkaar stimuleren en 'opjagen' (zie Silicon Valley, FabLab Eindhoven) → van concurrent naar partner
- Fysieke vestigingsplaats
 - Uitmaken goede bereikbaarheid, relatief korte afstanden tot Amsterdam, Schiphol
 - Ruimtelijke kwaliteit en uitstraling van het gebied fors verbeteren; gezamenlijke taak van overheid c.q. gemeenten (initiëren en regisseren) en bedrijfsleven (prioriteren, investeren)
 - Milieuruimte vergroten door te sturen op mogelijkheden i.p.v. onmogelijkheden
- Ondernemerschap en arbeidsmoraal
 - Inzetten, uitnutten van flexibele instelling van bedrijven en medewerkers; ondernemend denken en handelen zit immers in het bloed; 'het Rotterdam van de Noordvleugel'

Kansen: ketens, interactie, imago



- Ketens
 - Verder specialiseren op HTSM; daar zit de intrinsieke kernwaarden van de regio en het is een perspectiefrijk cluster met volop overheidsaandacht
 - Doorontwikkelen en vermarkten van Tata-Academy naar een algemeen en breed kennisinstituut ten gunste van het gehele bedrijfsleven in de MRA
- Interactie
 - MRA als kracht (van de IJmond) zien: Amsterdam doet de branding van IJmond; optrekken naar MRA; krachtenveld industrie overstijgt schaal van IJmond in aanzienlijke mate
 - Regio-overstijgend werken en denken; je bent immers onderdeel van de wereld; stimuleer ondernemers om het over de grens te zoeken (export, partners)
 - Gezamenlijk een toekomstvisie neerzetten (gemeenten en ondernemers); van gemeentevisie naar IJmondvisie; een overheid met visie en daadkracht is meer dan een puur faciliterende overheid; een sterke ondernemersorganisatie (OV IJmond) is een prima vertrekpunt om zaken op gang te brengen
- Imago
 - De maakindustrie staat volop in de aandacht en beleeft een revival; door te laten zien wat de sector doet in en voor de regio, bewijst ze zichzelf èn de regio een dienst

Bedreigingen: markten



- Lastige en nagenoeg onbeïnvloedbare mondiale marktomstandigheden (staal, fossiele energie, geopolitiek, sentimenten - Europa) raken ook de IJmond en zijn in hun oorsprong en verloop nauwelijks voorspelbaar
- Dominantie van Tata in de regionale economie geeft zekere mate van afhankelijkheid en een op staal gerichte monocultuur
 - Aan de andere kant: de 'regio' heeft de werkgelegenheidskrimp van de industrie tamelijk probleemloos kunnen opvangen
 - Staal wordt steeds meer basis voor innovatieve producten en minder een product op zich
- Blijven hangen in traditioneel produceren voor traditionele markten indien prikkel om te ontwikkelen en groeien ontbreekt; nieuwe bedrijfsconcepten en 'destructieve innovaties' kunnen daarmee 'voorbijgaan'

Bedreigingen: ondernemingsklimaat



- Kennis en onderwijs
 - Scheve leeftijdsopbouw bevolking en werknemersbestanden; vergrijzing, versnelde uitstroom oudere werknemers
 - Opleidingsniveau sluit ondanks inspanningen niet altijd meer aan op de eisen vanuit het bedrijfsleven en vice versa; tekort aan goede vakmensen, technisch personeel; goede techneuten vloeien weg; in zekere zin is sprake van een bewegend doel: de eisen veranderen voortdurend
- Fysiek vestigingsklimaat
 - Bereikbaarheid: punt van aandacht, maar voor 'Randstadbegrippen' niet uitgesproken slecht: er is op te anticiperen; interne bereikbaarheid behoeft verbetering
 - Verouderde, rommelige en slecht onderhouden industriegebieden, -terreinen onderstrepen niet de positie van een industriële topregio met vooraanstaande bedrijven
 - Druk op de leefomgeving: luchtkwaliteit, geluid, stikstof; verdichting/intensivering van recreëren, wonen en werken kan tot onderlinge conflicten tussen functies leiden en vergroot niet de propositie van de IJmond als aantrekkelijke werk- en woonregio
 - Tekort aan goede, passende en betaalbare woningen in alle segmenten, ook t.b.v. werkenden in de IJmond

Bedreigingen: ketens, interactie, imago



- Afhankelijkheid van de staalsector (zie ook eerder)
- Laat het traagste schip (bestuurlijk) niet de snelheid van het konvooi bepalen; onderschrijven alle betrokkenen (inclusief individuen gemeenten) het belang van een sterke industrie en handelen ze daar ook naar?
- De maakindustrie van IJmond krijgt binnen de MRA weinig aandacht; MRA is sterk gericht op stedelijke economie (dienstverlening, consument -retail, toerisme en recreatie-, creatief)
- Zwak (industriële, technisch) imago van IJmond; vergelijk met Eindhoven, Twente
 - Eindhoven is 'hors categorie', maar het 'industriële eigenbeeld' van Twente ligt bij de Twentenaren zelf ook genuanceerd*); anders gezegd: trots en zelfkennis c.q. vertrouwen spelen ook een rol

*) Onderzoek AldusWillem en Roots Beleidsadvies naar Maakindustrie in de Achterhoek

Samenvatting



- IJmond staat in de top 3 van industriële topsectorregio's
 - Dominantie metaal; (daardoor) bescheiden rol chemie en voedingsmiddelen
- De industrie is voor IJmond extra belangrijk
 - Zeer groot aandeel werkgelegenheid (23%, NI 10%); tegelijkertijd staat werkgelegenheid structureel onder druk → industrie is geen toekomstige banenschepper
 - Zeer hoge bijdrage aan toegevoegde waarde (33%, NI 15%) door hoge arbeidsproductiviteit (€ 149k industrie, gemiddeld IJmond € 104k, vergelijk T&R € 44k)
 - Exportmotor van de regio: grote externe impuls voor de regionale economie
 - Goed georganiseerde achterban, belangenbehartiging; grootbedrijf (w.o. Tata) is zich in toenemende mate bewust van haar betekenis en verantwoordelijkheid (in brede zin) voor de regio
- Forse druk op rentabiliteit; overigens overeenkomstig met het landelijke beeld
- Uitzonderingen daargelaten, staat de industrie beleidsmatig goed op de kaart
 - Wisselend beeld vooral bij gemeenten; niet bij provincie en Rijk
- Grote veranderingen bepalen toekomstige structuur en verdienvermogen industrie
 - Kansen in een nieuwe positionering van de industrie: nieuwe producten, productiemethoden, kennisgedreven, aanhaken op transitie
 - Uitdagingen in marktomstandigheden (wereldmarkten, conjunctuur), ruimte (milieu en fysiek), personeelsvoorziening, kennisniveau en innovatiekracht



Havens



Uitwerking



- Trends en ontwikkelingen
- Positie van de IJmondse havens in het Noordzeekanaalgebied (NZKG)
- Betekenis van de havens voor de regionale economie van de IJmond
 - Werkgelegenheid
 - Toegevoegde waarde
 - Specialisatie
- Beleid
 - Noordzeekanaalgebied Visie 2040
- Perspectief
 - Food
 - Energy
 - Leisure
- Samenvatting

Megatrends havens (1/3)



- Wereldeconomie herstelt licht, Europese economie groeit langzaam
 - IMF verwacht langdurig lage groei, waardoor wereldhandel minder snel toeneemt
 - Protectionisme/nationalisme nemen toe, zie bijvoorbeeld BR/GR/NE/FR/..EXIT
 - Vrijhandelsgedrag tussen VS en Europa (TTIP) kan zorgen voor extra groei
- Schaalvergroting in de scheepvaart
 - Kostenbesparing en productiviteitsverhoging stuwten schaalvergroting
 - Panamasluizen zetten nieuwe standaard in alle segmenten (bulk, cruise, containers)
- Toenemende concurrentie
 - Concurrentie vanuit Baltische staten en mediterrane havens neemt toe
 - Economisch zwaartepunt van Europa verschuift richting Polen, Tsjechië en Slowakije
- Near- en reshoring winnen aan populariteit
 - Hogere arbeidskosten in Azië en hogere eisen van de markt maken Europa weer interessant voor productieactiviteiten (zie ook uitwerking industrie)
 - Hierdoor vindt mogelijk een verschuiving van intercontinentale naar intra-Europese stromen plaats

Megatrends havens (2/3)



- Raffinage, chemie en staal onder druk
 - Afnemende vraag naar olie, in VS steeds meer gebruik van schalieolie en -gas
 - Steeds meer gebruik van kunststoffen in m.n. auto-industrie
- Verandering van activiteiten in de maritieme sector en offshore
 - Minder investeringen in exploratie nieuwe olievelden en bouw boorplatforms
 - Kansen voor ontmanteling van olie- en gasplatforms (decommissioning)
 - Kansen voor de ontwikkeling van offshore windparken
- Energietransitie zorgt voor grote uitdagingen
 - Toenemende investeringen in duurzame elektriciteitsproductie (wind, zon, biomassa)
 - Klimaatakkoord noodzaakt tot verdere afbouw CO₂-uitstoot
- Belang van Data & ICT voor logistiek neemt toe
 - Uitwisseling van informatie kan leiden tot verbetering ketenefficiëntie

Megatrends havens (3/3)

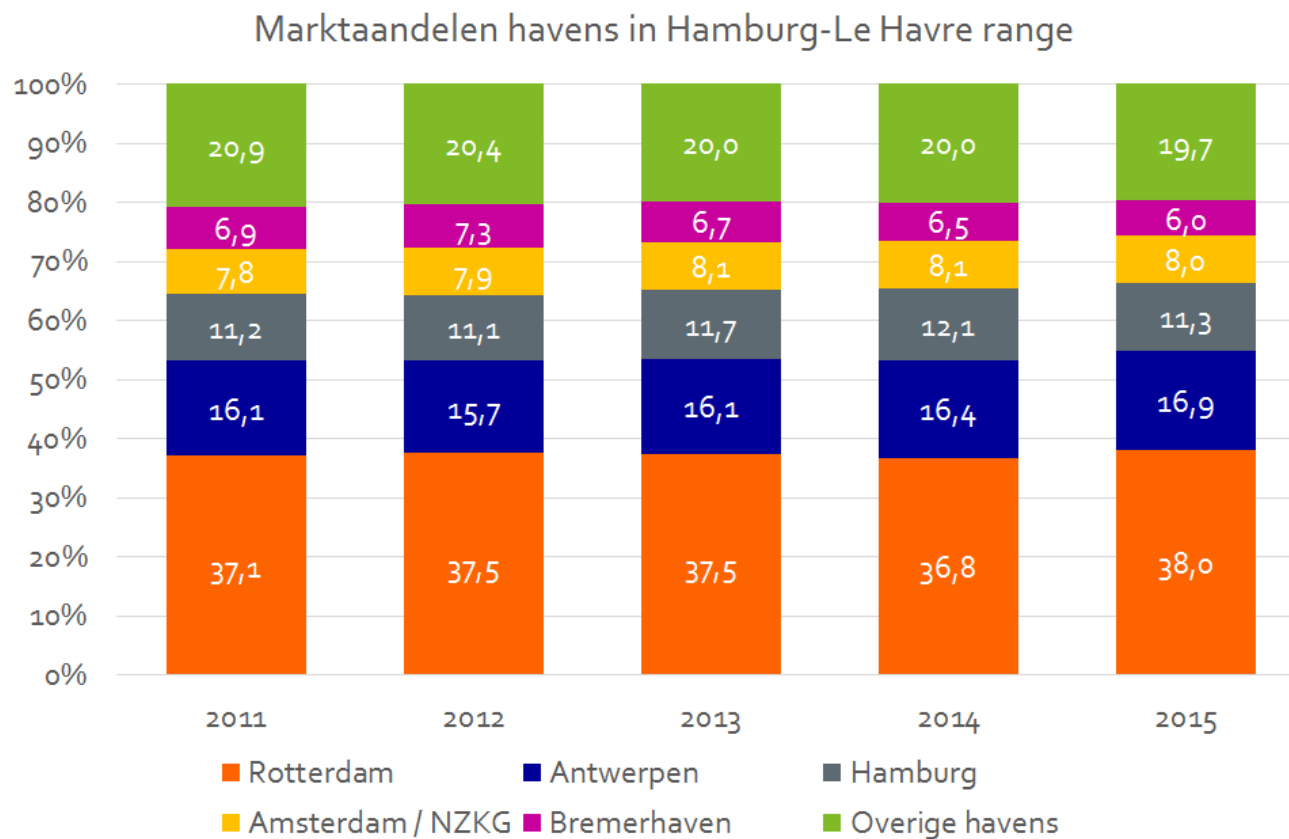


- Opkomst van nieuwe productiemethoden
 - Opkomst van 3D-printing vergroot vraag naar nieuwe grondstoffen
 - Belang recycling en circulaire economie neemt toe
- Veiligheid centraal in keten en maatschappij
 - Toenemende complexiteit in rapportage-, inspectie- en handhavingsactiviteiten
- Versnelling van innovaties en kennisintensieve arbeidsmarkt
 - Behoeftte aan technisch geschoold personeel neemt verder toe

Ontwikkeling concurrentiepositie



- Marktaandeel NZKG in Hamburg-Le Havre range min of meer constant; versterking positie Rotterdam en Antwerpen

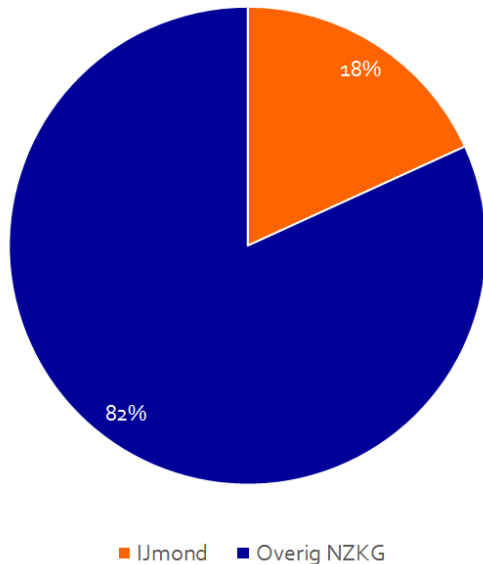




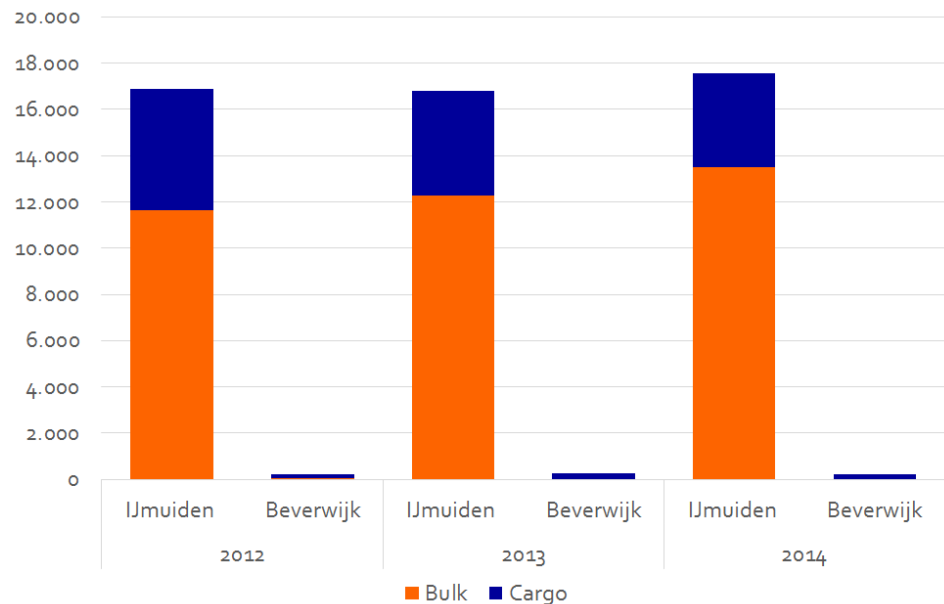
Overslag in het Noordzeekanaalgebied

- Overslag op min of meer constant niveau; ca. 18% van de overslag in het NZKG vindt in IJmond plaats
- In IJmuiden ligt de nadruk op (droge) bulk; in Beverwijk op cargo
- In de IJmondse havens vindt vanaf zee vooral aanvoer plaats; de afvoer via zee vanuit de IJmondse havens is beperkt (aanvoer ca. 80% van totaal volume)

Overslag in het NZKG, 2014



Overslag in IJmuiden en Beverwijk (x 1000 ton), 2012-2014

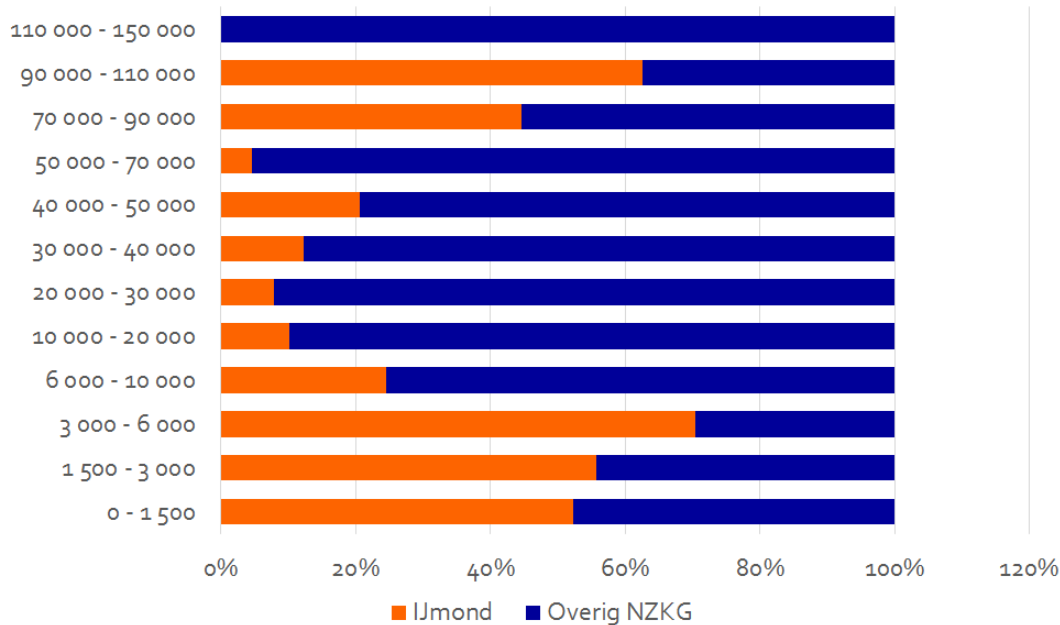




Aangekomen zeeschepen in het NZKG

- Op jaarbasis doen ca. 7.000 zeeschepen het NZKG aan; ca. 1/3^{de} gaat niet verder dan de IJmondse havens → vooral kleinere en grote schepen (70.000-110.000 ton)
- Regionale positie kan wijzigen als gevolg van realisatie zeeluis → grotere schepen kunnen dan ook Amsterdam bereiken

Aangekomen zeeschepen naar tonnageklasse, 2014

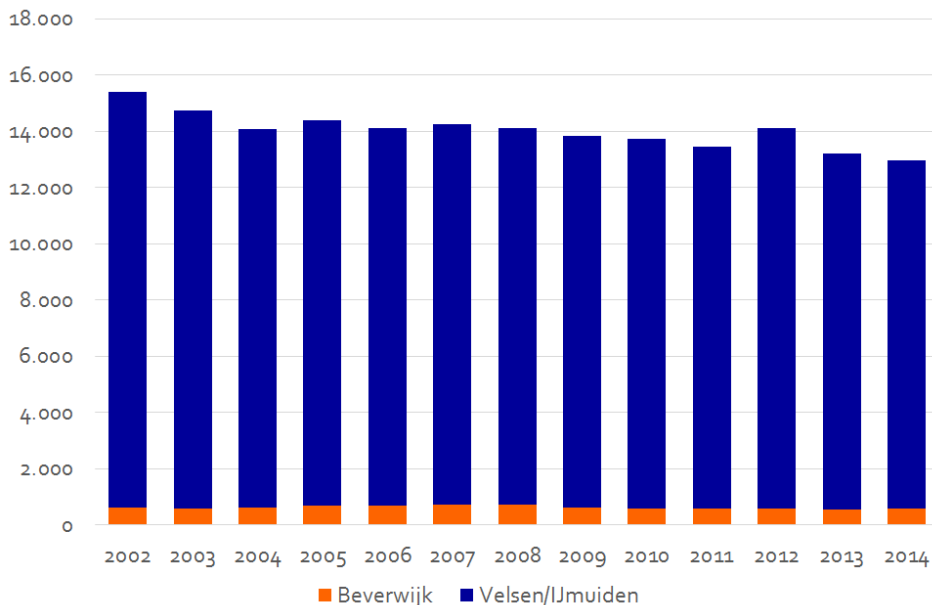




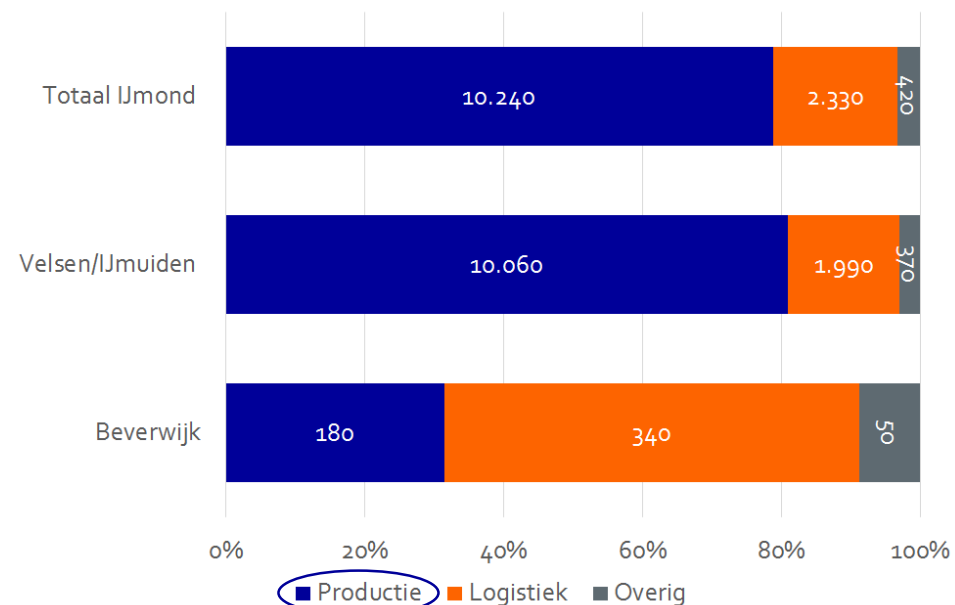
Havengerelateerde werkgelegenheid

- De IJmondse havens zorgen (direct) voor ca. 13.000 banen
 - Veruit het grootste gedeelte van de havengerelateerde werkgelegenheid (ca. 95%) is in de havens van Velsen/IJmuiden geconcentreerd → vooral productieactiviteiten
 - Sinds 2002 is de werkgelegenheid in de IJmondse havens met ca. 16% gedaald
- De havens creëren (indirect) nog eens ca. 15.500 banen bij toeleveranciers

Ontwikkeling havengerelateerde werkgelegenheid, '02-'14



Samenstelling havengerelateerde werkgelegenheid, 2014



■ Productie
 ■ Logistiek
 ■ Overig

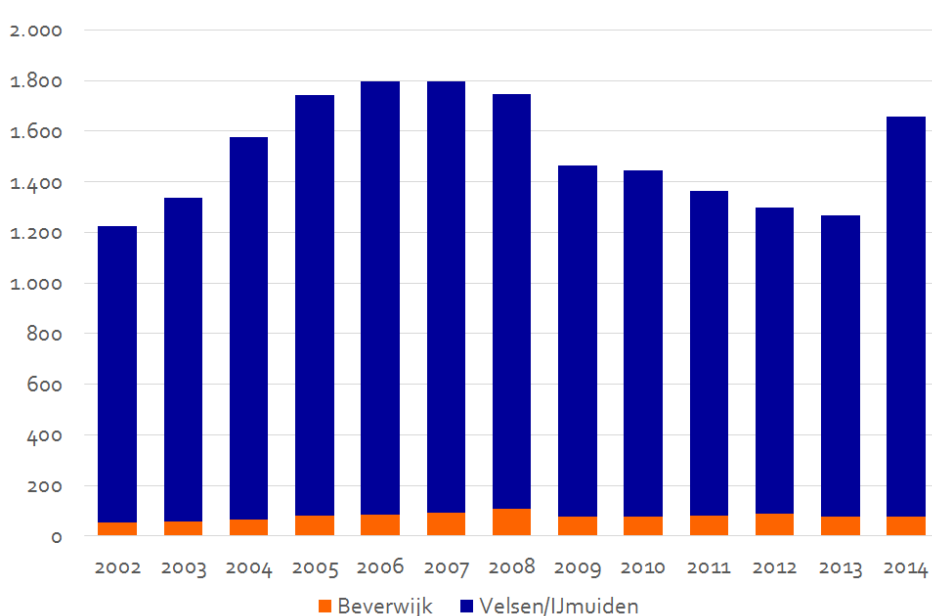
Inclusief havengerelateerde activiteiten van Tata Steel



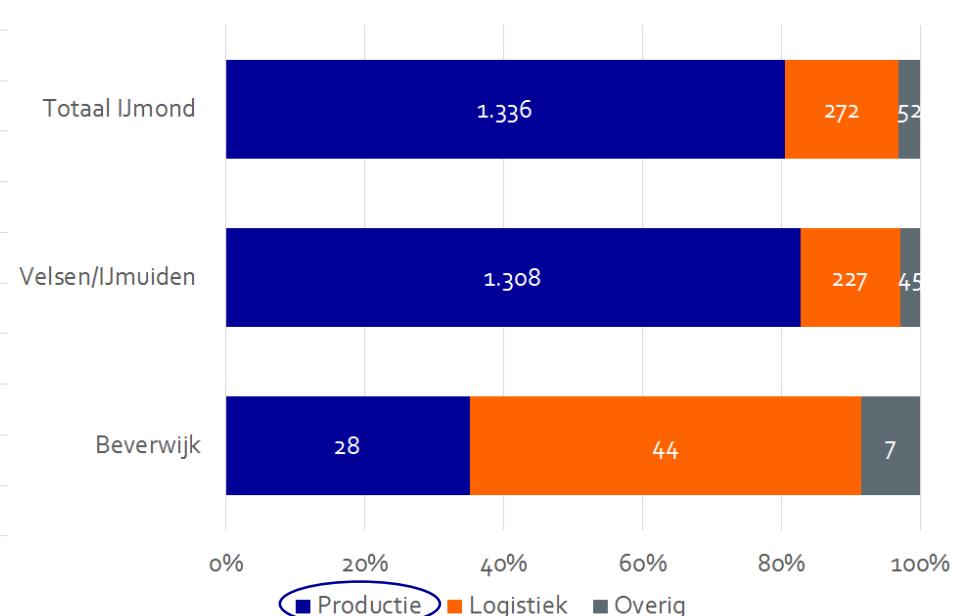
Havengerelateerde toegevoegde waarde

- De IJmondse havens zorgen (direct) voor ca. € 1.660 mln. toegevoegde waarde
 - Veruit het grootste gedeelte van de havengerelateerde toegevoegde waarde (ca. 95%) wordt in de havens van Velsen/IJmuiden gerealiseerd → vooral door productie
 - Sinds 2002 is de t.w. in de IJmondse havens per saldo met ca. 35% gestegen
- De havens creëren (indirect) nog eens ca. € 1.200 mln. t.w. bij toeleveranciers

Ontwikkeling havengerelateerde t.w., 2002-2014



Samenstelling havengerelateerde toegevoegde waarde, 2014



Productie

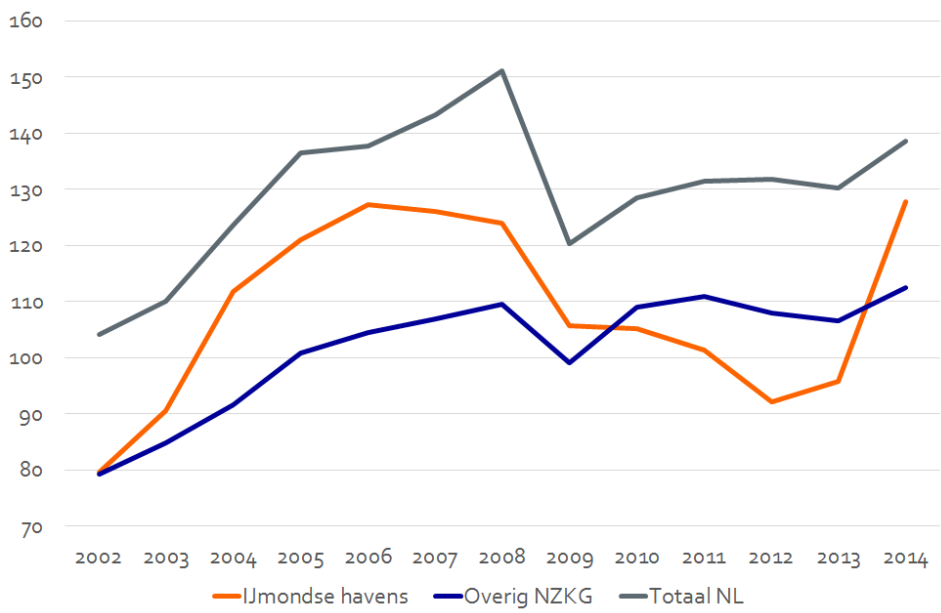
Inclusief havengerelateerde activiteiten van Tata Steel



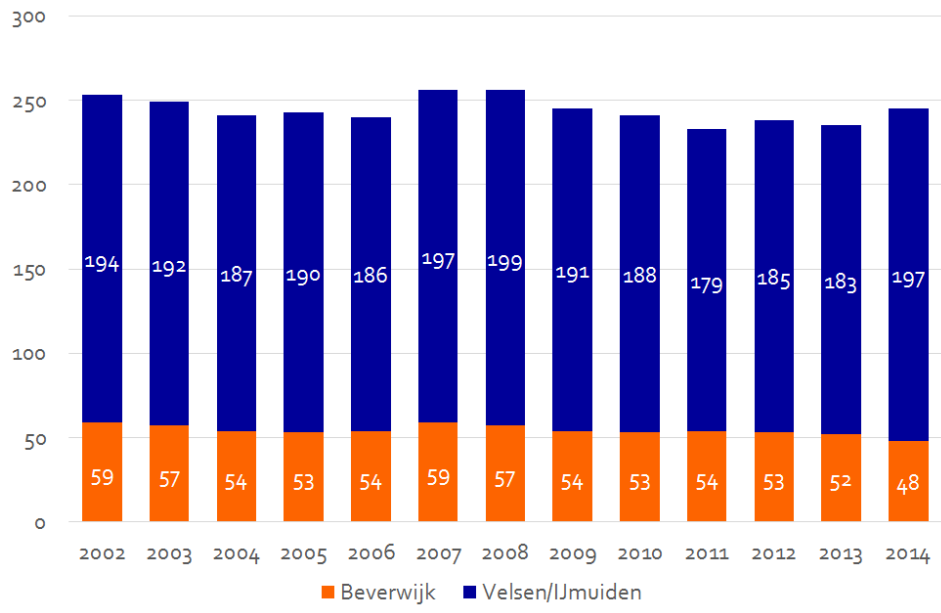
Productiviteit in de havens

- De productiviteit (toegevoegde waarde per arbeidsplaats) in de havens ligt op een hoog niveau; in de IJmondse havens nog hoger dan in de haven van Amsterdam, maar wel lager dan gemiddeld in Nederlandse havens
- Aantal havengerelateerde bedrijven laatste tien jaar min of meer constant → relatief veel (kleinere) bedrijven in Beverwijk

Ontwikkeling t.w. (x 1000 euro) per arbeidsplaats



Ontwikkeling havengerelateerde bedrijfsvestigingen, '02-'14



Specialisatie in de IJmondse havens



- Focus in Velsen/IJmuiden op food, energy en leisure
 - Food: verse visserij, pelagische visserij en 'draaischijf voor vis'
 - Energy: offshore olie- en gaswinning en offshore windenergie
 - Leisure: ferry en cruisevaart
- Naast food, energy en leisure focus in Velsen/IJmuiden op staal
 - Jaarlijks voert Tata Steel in IJmuiden ca. 4,5 miljoen ton kolen en ca. 9 miljoen ton erts aan
 - Jaarlijks vervoert Tata Steel in IJmuiden ca. 6,9 mln. ton hoogwaardig staal naar klanten
 - Circa 2,5 mln. ton (36%) via de zeehaven over zee
 - Circa 1,5 mln. ton (22%) via het Noordzeekanaal per binnenvaartschip
 - Circa 2,9 mln. ton (42%) per weg en spoor
 - In de uitwerking van de havens ligt de nadruk op food, energy en leisure; staal komt primair aan bod bij de uitwerking van de maakindustrie
- In Beverwijk weinig focus: grote diversiteit aan bedrijven die zich richten op onder andere landbouwproducten, hout, zand/cement en schroot

Visie NZKG 2040

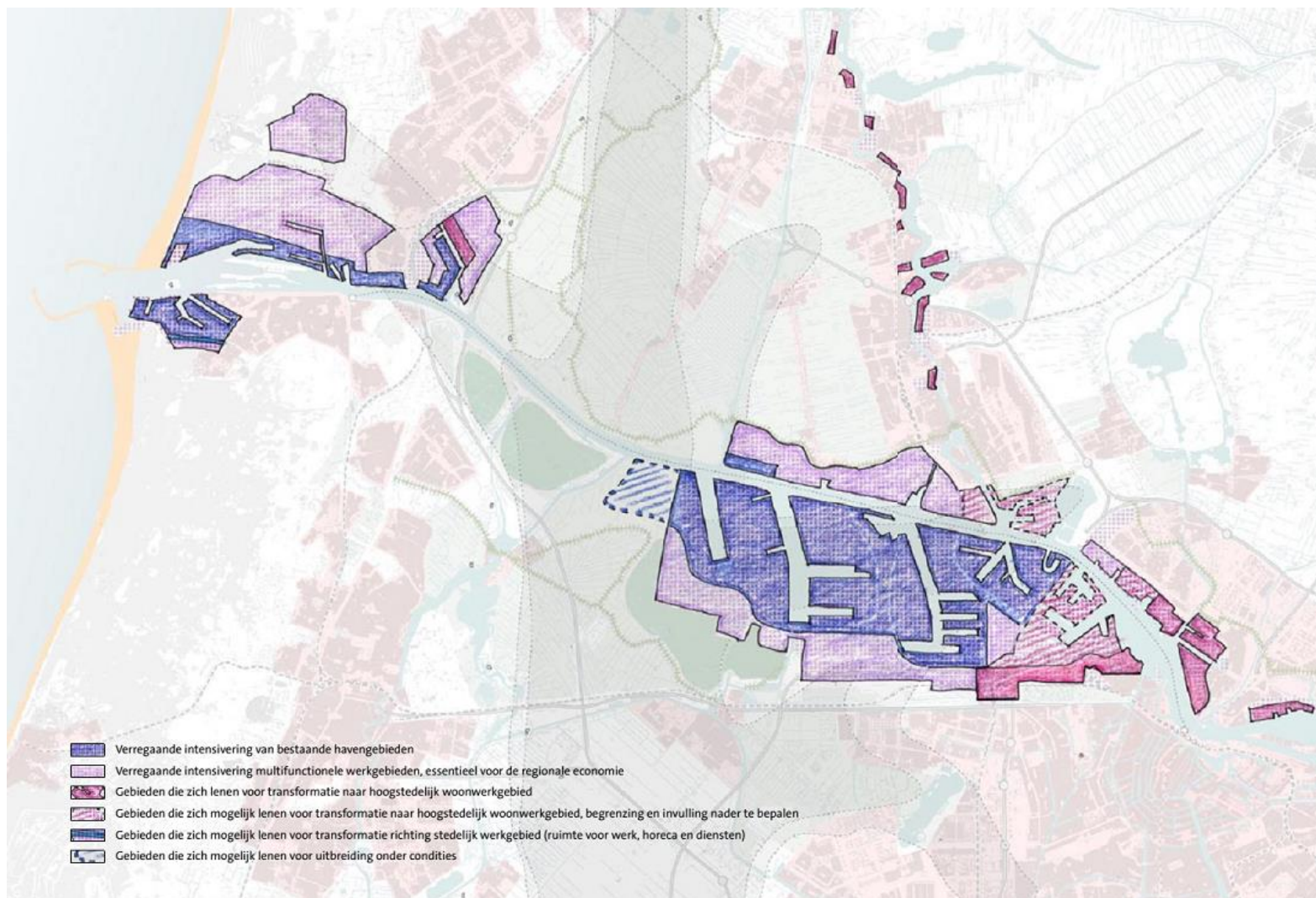
'Ontmoeting van haven, stad en landschap'



- Forse ambitie
 - Bijdrage leveren aan verbetering concurrentiepositie MRA
 - Optimaal inzetten van fysieke- en milieuruimte
 - Creëren juiste vestigingsvoorwaarden voor het huisvesten van talent
- Opgaven → goede omgang met de 'strijd van verschillende functies'
 - Ruimte voor de economie/havens → groei van toegevoegde waarde (+40%) en werkgelegenheid (+15%) in de periode 2005-2026, groei overslag tot ca. 125 miljoen ton (2014: bijna 98 miljoen ton)
 - Maar ook:
 - Ruimte voor gemengd stedelijke gebieden
 - Ruimte voor natuur, landschap en recreatie
 - Voldoende aandacht voor leefbaarheid en milieuruimte
 - Een goede bereikbaarheid

Visie NZKG 2040

Visiebeeld - Economie



Werken aan de NZKG Visie 2040 m.b.v. uitvoeringsprogramma's



Uitvoeringsprogramma 2016

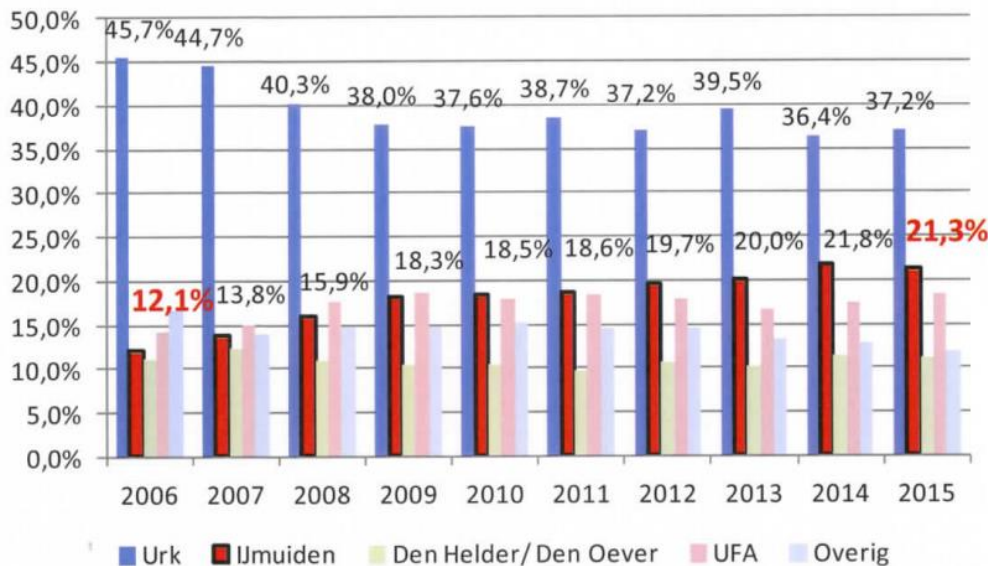
- Projecten van het Bestuursplatform:
 - Monitor Ruimte-intensivering
 - Leefbaarheid in het NZKG
 - Duurzaamheid in het NZKG
 - Gezamenlijk vestigingsbeleid
- Projecten onder verantwoordelijkheid van andere bestuurlijke overlegorganen → in totaal 21, waarvan voor de IJmondse havens de volgende het meest relevant zijn:
 - Zeetoegang IJmond (aanleg nieuwe zeesluis)
 - Sluis- en Haven Informatiepunt (SHIP)
 - Averijhaven / Lichtenen
 - Milieudialoog IJmond
 - Transformatie specifieke locaties (w.o. De Pijp in Beverwijk)
 - Verbinding A8/A9
 - Onderwijs & Arbeidsmarkt
 - Regionaal beeldverhaal NZKG



Ontwikkeling foodsector (visserij)

- Marktaandeel IJmuiden in Nederlandse visafslagen afgelopen 10 jaar met ruim 9% gestegen
- Gehele cluster van diepzee visserij kent hoge mate van specialisatie waardoor relatief kostenvoordeel is ontstaan en een sterke concurrentiepositie is verworven
- IJmuiden en Velsen-Noord zijn uitgegroeid tot het grootste handel- en distributie-knooppunt van pelagische vis van Noordwest-Europa ('Draaischijf voor vis')

Marktaandeel Nederlandse Visafslagen (excl. garnalen) 2006-2015



N.B.: United Fish Auctions UFA vormt de 3^{de} visafslag in Nederland met vestigingen in Scheveningen, Colijnsplaat en Stellendam



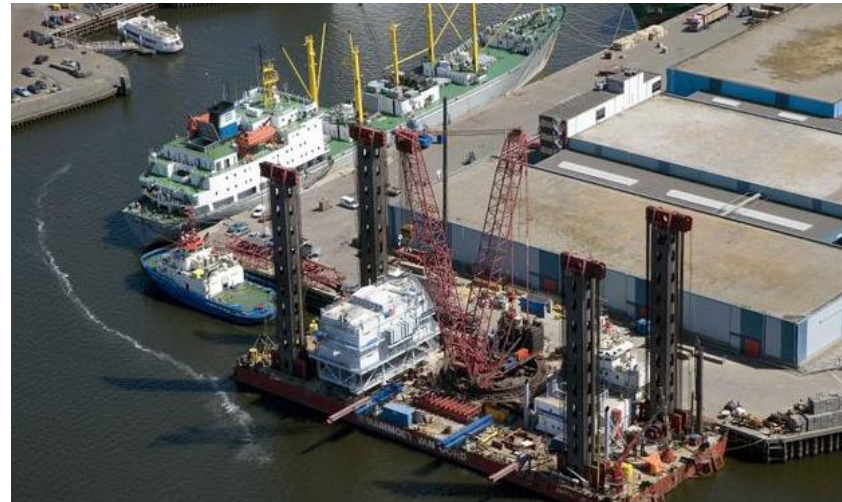
Food: kansen en acties

- Kansen
 - Inspelen op marktkansen → toenemende vraag naar vis als gezonde voeding voor een groeiende wereldbevolking
 - Lagere olieprijs en duurzamere/efficiëntere vangstmethoden → versterken rendement
 - Marktaandeel verder vergroten → benutten logistieke kracht van het gebied en kracht van de arbeidsmarkt ('Visserij zit in de genen van de IJmond')
- Acties
 - Uitdragen van de positie van IJmuiden als logistieke draaischijf voor vis
 - Investeren in kwaliteitsverbetering van het havengebied
 - Stimuleren van bedrijven tot verduurzaming van productie en vermindering energiegebruik



Kracht van het offshore cluster

- Strategische ligging
 - Korte afstand tot (geplande) windparken
 - Goede ligging t.o.v. scheepvaartroutes en goede ontsluiting naar het achterland
- Uitgebreide ervaring met dienstverlening aan de olie- en gasindustrie
- Betrokkenheid bij ontwikkeling eerste Nederlandse windparken op de Noordzee
 - OWEZ-park: 36 windmolens, 108 MW
 - Prinses Amalia Park: 60 windmolens, 120 MW
 - Luchterduinen: 43 windmolens, 129 MW



Kansen en bedreigingen voor de offshore markt



- Kansen
 - SER Energieakkoord → 3.500 MW offshore wind waarvan 2.100 MW op installatieafstand van de IJmond → aantrekken c.q. ontwikkelen van nieuwe activiteiten, vestiging van landelijke spelers en creatie van werkgelegenheid; in het verlengde daarvan ook kansen voor onderhoud
 - Ontmantelen van olie- en gasplatforms
 - Leveren innovatief walk-to-work concept (z-bridge), simulatie van offshore operationele processen, het bieden van een totaaloplossing voor onderhoud & overslag
 - Inrichten van Averijhaven als Energiehaven met mogelijkheden voor offshore wind en decommissioning van offshore olie-/gasplatforms (circulaire economie)
 - Promotie van NZKG als “Groenste havens” → aansluiten met nieuwe energie
 - Door gezamenlijke inzet van marketing/sales voor de regio werken aan de vestiging van bedrijven, het aantrekken van lading en het ontwikkelen van werkgelegenheid
- Bedreigingen
 - Toenemende concurrentie → Door afname containervervoer richt Rotterdam zich ook op wind en decommissioning; zie bijvoorbeeld ook vestiging van Sif Roermond in Rotterdam
 - Ontbreken van een Europees havenbeleid m.b.t. ‘groene havens’
 - Vertrek offshore activiteiten uit IJmuiden

Kansen pakken en bedreigingen neutraliseren → hoe?



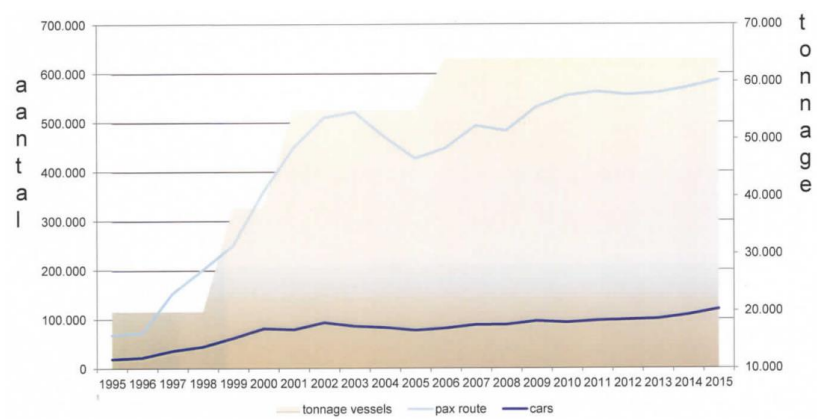
- Streven naar 1 IJmondhaven (IJmuiden, Beverwijk)
- Investeren; in fysieke infrastructuur en opleidingen, maar vooral ook in relaties met eigenaren en ontwikkelaars van windparken alsook de producenten van windmolens/-turbines, etc.
- Vergroten van de naamsbekendheid van de regio als hèt gebied voor offshore wind (vanwege geografische ligging). In dit kader is ook SHIP van belang. De informatievoorziening in SHIP zou zich niet moeten beperken tot informatie over de werking en bouw van de sluisen, maar vooral ook moeten gaan over de IJmondse havens van de toekomst (incl. offshore wind).
- Inzetten op bepaalde niches die zich aandienen door samenwerking tussen bedrijven onderling. Die samenwerking is van cruciaal belang om de ontwikkeling van de IJmondse havens te versterken.
- Formuleren van een gezamenlijke strategie. Overheden, havenbedrijven en het bedrijfsleven moeten de handen ineen slaan om kansen te pakken. Vanuit een gezamenlijke strategie kan een totaalconcept worden gepresenteerd aan de belangrijke stakeholders in de offshore wind.



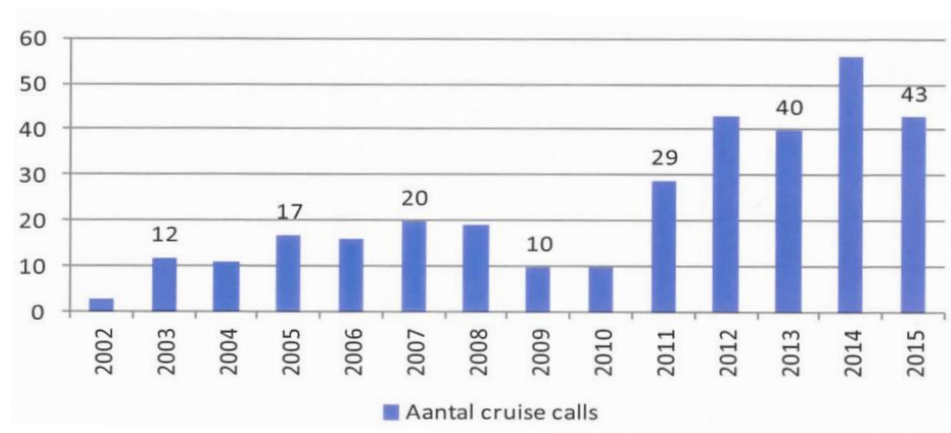
Ontwikkeling van cruise- en ferryvaart

- Dagelijkse ferryverbinding tussen IJmuiden en Newcastle vervoert jaarlijks bijna 600.000 passagiers
 - Gestage groei vanaf 1995 maar grenzen aan de groei zijn ongeveer bereikt
 - In de toekomst naar verwachting investeringen in grotere schepen
- Cruisevaart heeft sterke ontwikkeling doorgemaakt na realisatie Felison Cruise Terminal

Passagiers/auto's DFDS Seaways, 1995-2015



Cruise calls IJmuiden, 2002-2015



Leisure: kansen en acties



- Kansen
 - Investeringsen DFDS Seaways in grotere schepen
 - Extra havengelden en daarmee middelen voor investeringen in de infrastructuur
 - Ontvangst 'turn-around-schepen'
 - Besparingen voor cruiseschepen met bestemming Amsterdam
 - Impuls voor zeehaven en kansen voor toeristische spin-off (zie ook uitwerking toerisme)
- Acties
 - Versterken van de bereikbaarheid via lichtlijn
 - Vaargeul verdiepen



Samenvatting havens (1/2)



- De havens in het Noordzeekanaalgebied (NZKG) vormen samen de 4^{de} haven van Europa → IJmondse havens nemen daarvan qua overslag ca. 20% voor hun rekening
- De havens zijn voor IJmond zeer belangrijk
 - Groot aandeel in werkgelegenheid en BRP, hoge productiviteit
 - Strategische functie voor economische ontwikkeling MRA → ook toegangspoort tot Amsterdamse havengebieden
- Regionale focus op food, energy, leisure (en staal)
 - Food en leisure: voortbouwen op bestaande kwaliteiten
 - Energy: uitdaging om succesvol in te spelen op (zeer) grote marktkansen
 - Staal: (ook) drager van havens → uitwerking onder de 'kop' industrie
- Beleidsmatig goed op de kaart, zowel bij gemeenten als in het NZKG
 - Afhankelijk van de (markt)opgave moet worden nagegaan welk niveau het best passend c.q. van grootste meerwaarde is. Op het gebied van de cruisemarkt en energie weten de IJmondse havens en Haven Amsterdam elkaar goed te vinden. Voor wat betreft de ontwikkeling van het viscluster is dergelijke samenwerking van minder toegevoegde waarde.

Samenvatting havens (2/2)



- Kansen in marktontwikkeling (geldt voor alle segmenten) → marktontwikkeling kan soms op gespannen voet staan met de ontwikkeling van andere functies in/nabij de havens
- Belangrijkste acties om kansen te verzilveren
 - Food:
 - Uitdragen van de positie van IJmuiden als logistieke draaischijf voor vis
 - Stimuleren van bedrijven tot verduurzaming van productie en vermindering energiegebruik
 - Offshore:
 - Investeren in relaties met eigenaren en ontwikkelaars van windparken alsook de producenten van windmolens/-turbines, etc.; idealiter vanuit een gezamenlijke strategie (overheid & bedrijfsleven)
 - Vergroten van de naamsbekendheid van de regio als hèt gebied voor offshore wind
 - Inzetten op bepaalde niches die zich aandienen door samenwerking tussen bedrijven onderling
 - Leisure:
 - Versterken van de bereikbaarheid via lichtlijn
 - Vaargeul verdiepen
- Algemene opgave om te investeren in kwaliteitsverbetering van het havengebied, wellicht ook door de krachten in de IJmondse havens te bundelen



Toerisme en recreatie

Uitwerking



- Algemene ontwikkelingen Toerisme en Recreatie (T&R)
- Aanbod en vraag
 - Aanbod van T&R (vrijetijds)voorzieningen
 - Vraag en gebruik, overnachtingen, herkomst bezoekers
- Betekenis van T&R voor de economie van de IJmond
 - Werkgelegenheid
 - Toegevoegde waarde
- Beleid
 - IJmond en Amsterdam, Amsterdam en IJmond
- Toekomstige ontwikkelingen
 - Kansen
 - Bedreigingen
- Samenvatting

Megatrends in toerisme en recreatie



- Aanhoudende groei van vraag en aanbod, ook buiten traditionele sectoren
- Grenzen vervagen, er ontstaan grote vrijetijdscomplexen met verblijfsaccommodaties c.q. resorts
- Beleving en Belevingseconomie worden steeds belangrijker, mensen willen iets unieks beleven; kansen voor thematisering en 'imagineering'
- Internet is de start van vrije tijd, merken worden steeds belangrijker
- All-inclusive òf exclusief resulteren in andere prijsstelling en hogere marges
- Globalisering en lokalisering (de wereld is een dorp en het dorp bevat de wereld)
- Aandacht voor duurzaamheid en milieu, authenticiteit scoort
- Groei plattelandstoerisme, grote steden blijven onverminderd aantrekkelijk, m.n. voor de buitenlandse gast

Nederlanders: vrijetijdsontwikkelingen



- Vrijetijdsgedrag van Nederlanders
 - Uitgaan, buitenrecreatie en winkelen kennen de hoogste participatie
 - De helft van alle vrijetijdsactiviteiten vindt plaats in de eigen woongemeente
 - Jaarlijks besteden Nederlanders gezamenlijk bijna € 50 miljard aan uithuizige vrijetijdsactiviteiten
- Vakanties van Nederlanders
 - In 2014 ging 80% van alle Nederlanders op vakantie
 - Nederlanders hadden gezamenlijk 35,1 miljoen vakanties; iets minder dan de helft daarvan had een binnenlandse bestemming; dit waren veelal korte vakanties: 9,5 miljoen vakanties in eigen land duurden maximaal drie nachten
 - Noord-Holland is vooral populair voor korte vakanties; ca. 1/5^{de} van de korte vakanties in deze provincie heeft Amsterdam als bestemming
 - In 2014 reisden Nederlanders voor in totaal 17,9 miljoen vakanties naar het buitenland

Buitenlanders: vrijetijdsontwikkelingen



- Inkomend toerisme
 - 2014 was het vijfde opeenvolgende jaar met een sterke groei van het inkomende toerisme in Nederland
 - Amsterdam is met 5,3 miljoen buitenlandse hotelgasten in 2014 dé grote trekpleister in Nederland
 - Het overgrote deel van de buitenlandse toeristen in Nederland verblijft in een hotel; dat segment laat ook de sterkste groei zien
 - De meeste buitenlandse toeristen komen naar Nederland voor een (korte) vakantie: 9,6 miljoen in 2014; het grootste deel van de bestedingen gaat naar accommodaties
 - In 2014 kwamen bijna 3,6 miljoen zakenreizigers naar Nederland
 - In 2014 hebben buitenlandse toeristen gezamenlijk € 10,1 miljard besteed aan hun bezoek aan Nederland

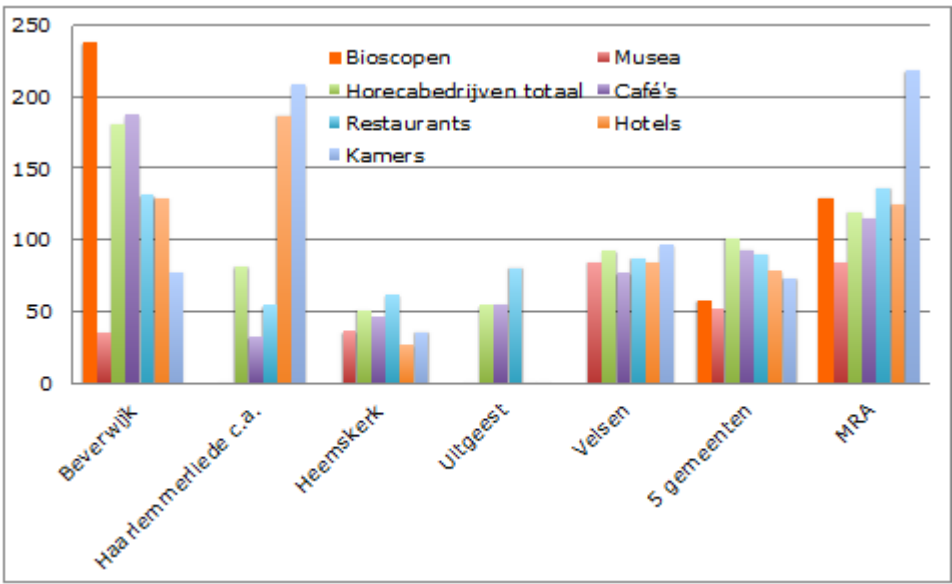


Aanbod vrijetijdsvoorzieningen

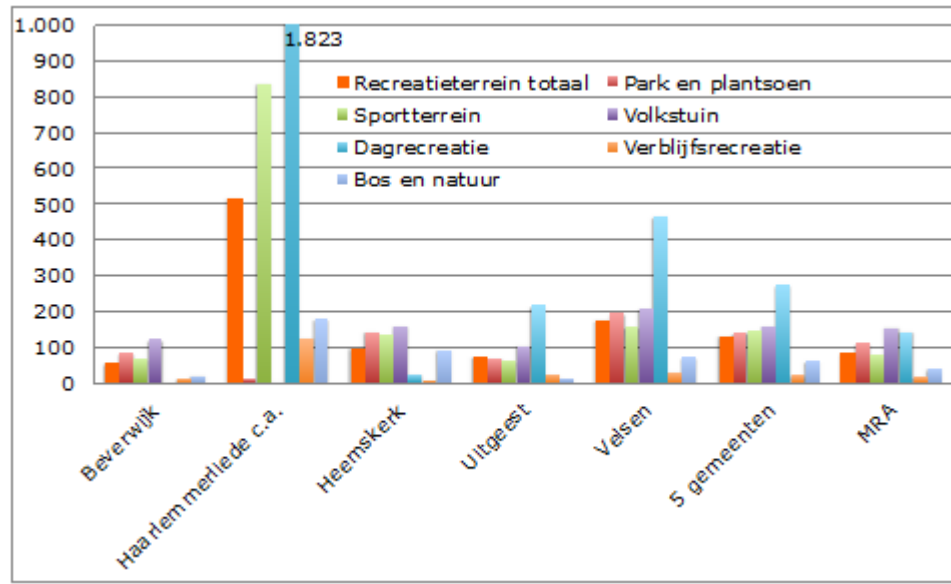
(per inwoner, NL = 100)

- Het aanbod van 'stenen' voorzieningen (gerelateerd aan de bevolkingsomvang) ligt in het algemeen op een lager niveau dan in de MRA; tegelijkertijd bestaan er per gemeente grote verschillen
- Het tegenovergestelde zien we bij ruimte en natuur: daar is juist sprake van een zeer ruim aanbod, vooral in Haarlemmerliede c.a. maar ook in Velsen

Gebouwde voorzieningen



Recreatieruimte en natuur

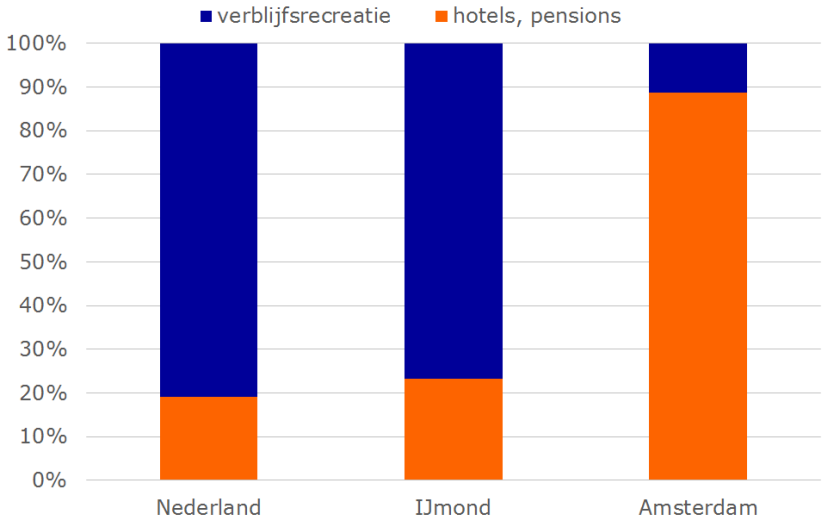


Aanbod slaapplaatsen naar deelmarkt



- We kunnen onderscheid maken tussen hotels en pensions enerzijds (doorgaans jaarrond en met een hogere prijsstelling) en kampeer- en huisjesterreinen plus groepsaccommodaties anderzijds (vaak seizoensgebonden en in een lager prijssegment)
- Grote steden (zoals Amsterdam) kennen een totaal ander aanbod van verblijfsaccommodaties dan de rest van het land; IJmond lijkt in dit opzicht meer op 'Nederland' dan op Amsterdam

Verdeling slaapplaatsen (2016), excl. aanbod van particulieren

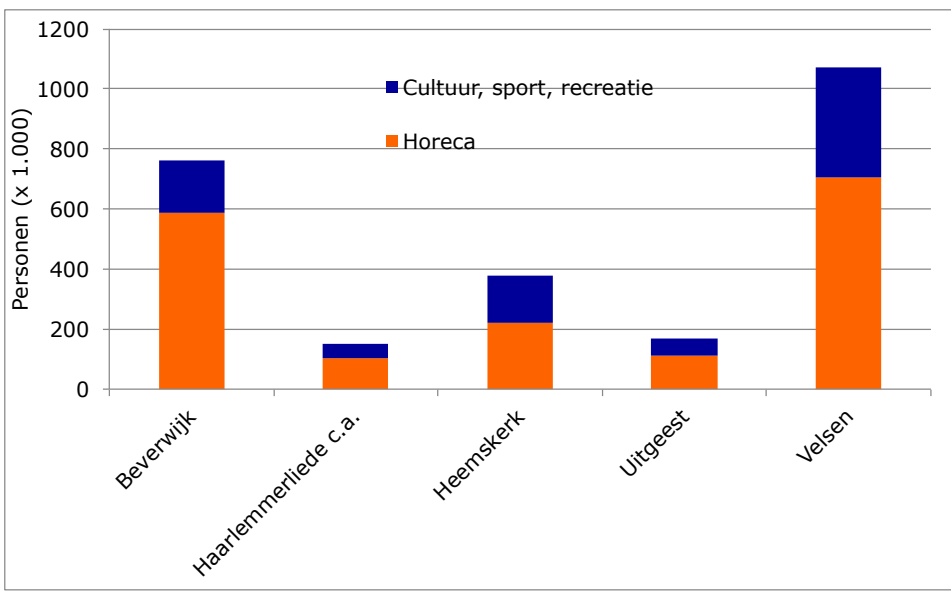




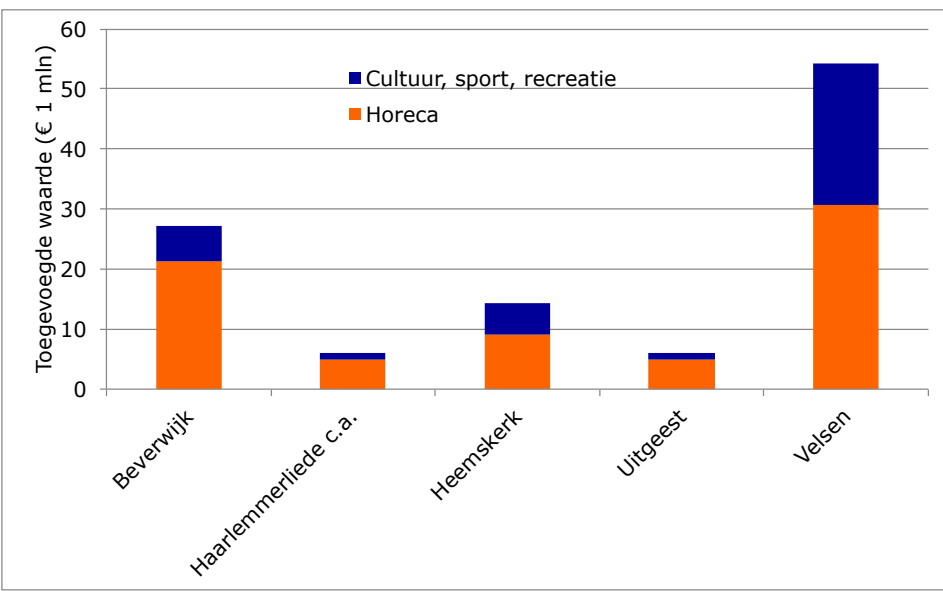
Omvang T&R werkgelegenheid en toegevoegde waarde (2014)

- Horeca en cultuur, sport, recreatie (gezamenlijk), zijn in de vijf gemeenten goed voor 2.530 banen en een toegevoegde waarde van bijna € 110 mln.
- Velsen levert veruit de grootste bijdrage (1.070 banen, € 54 mln.), gevolgd door Beverwijk (760 banen, € 27 mln.)

Werkgelegenheid in horeca, cultuur, sport en recreatie



Toegevoegde waarde in horeca, cultuur, sport en recreatie

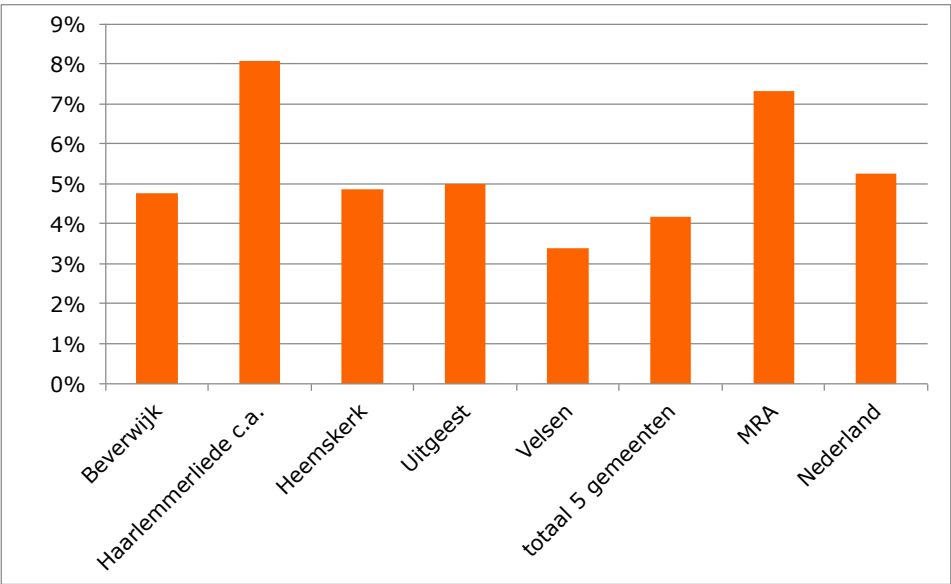




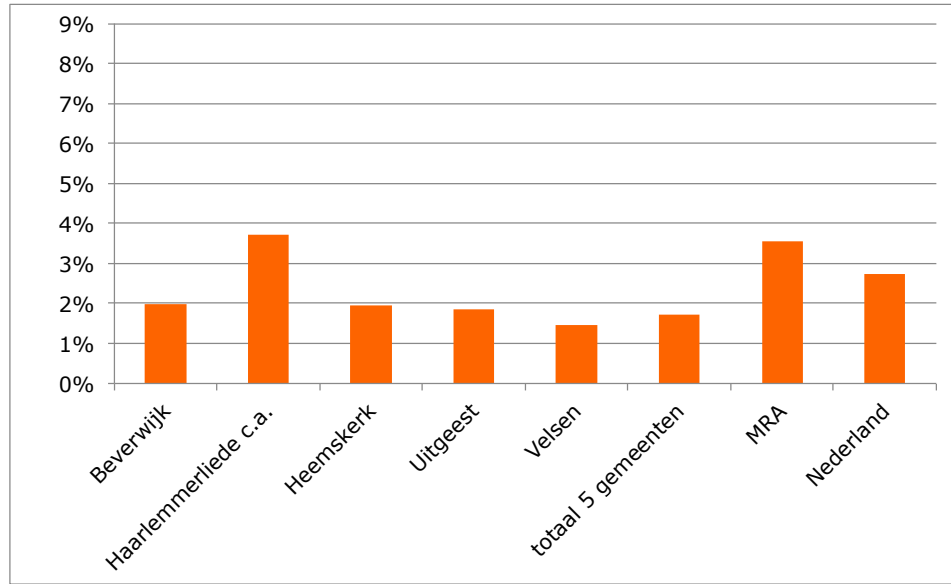
Aandeel T&R werkgelegenheid en toegevoegde waarde (2014)

- Qua werkgelegenheid is het belang van de sector groter dan voor wat betreft toegevoegde waarde; anders gezegd: ze vraagt relatief veel 'handen', ook van minder hoog opgeleide medewerkers
- Uitgezonderd Haarlemmerliede c.a. is de bijdrage van de sector kleiner dan landelijk en aanzienlijk kleiner dan gemiddeld in de MRA

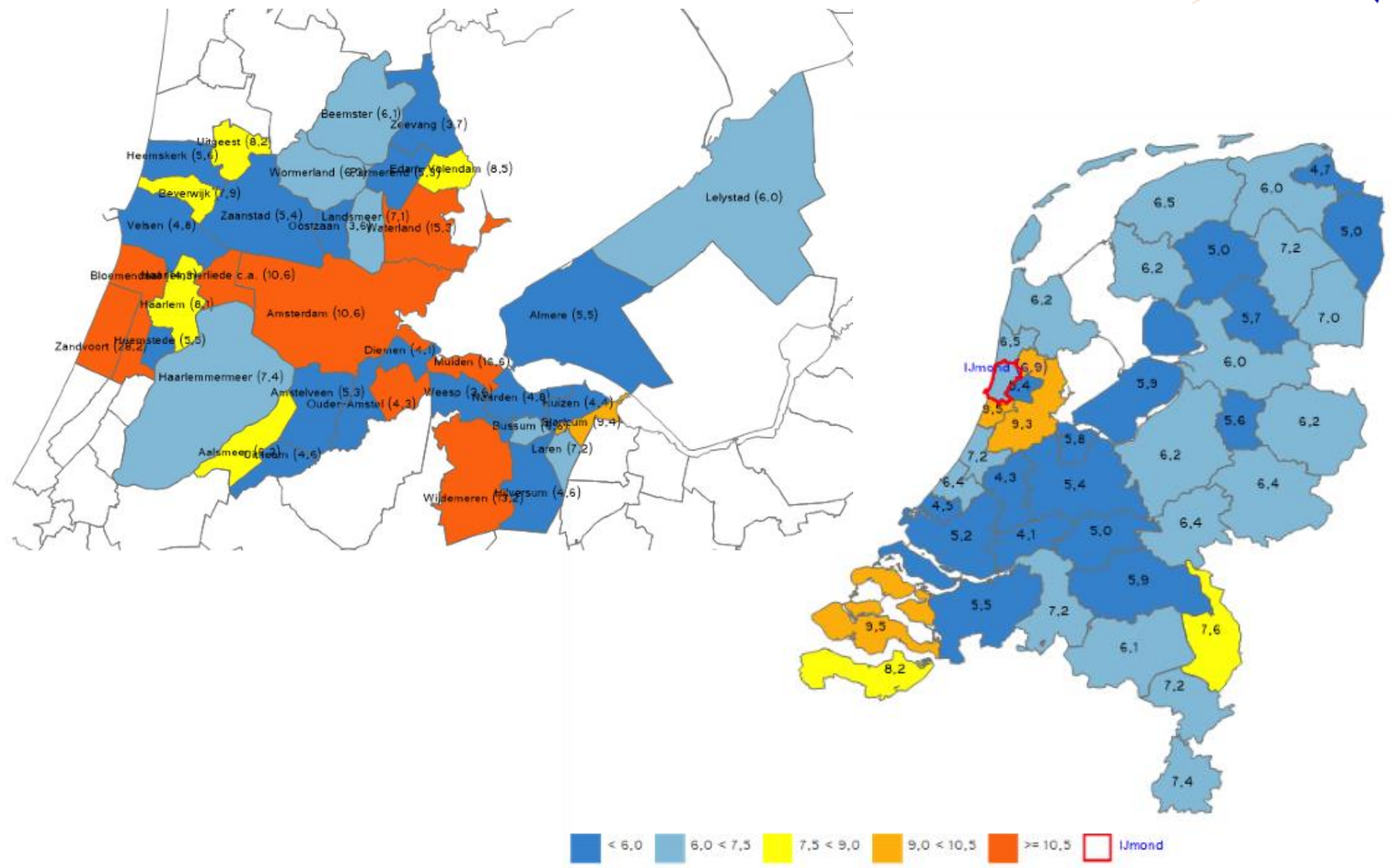
Aandeel werkgelegenheid in totale economie



Aandeel bruto toegevoegde waarde in totale economie



Aandeel banen T&R (% , 2015)

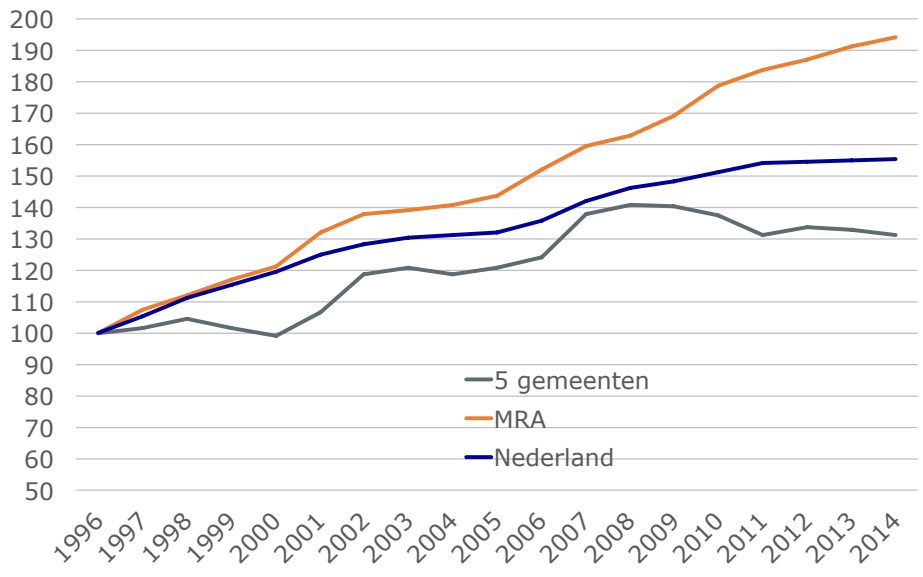




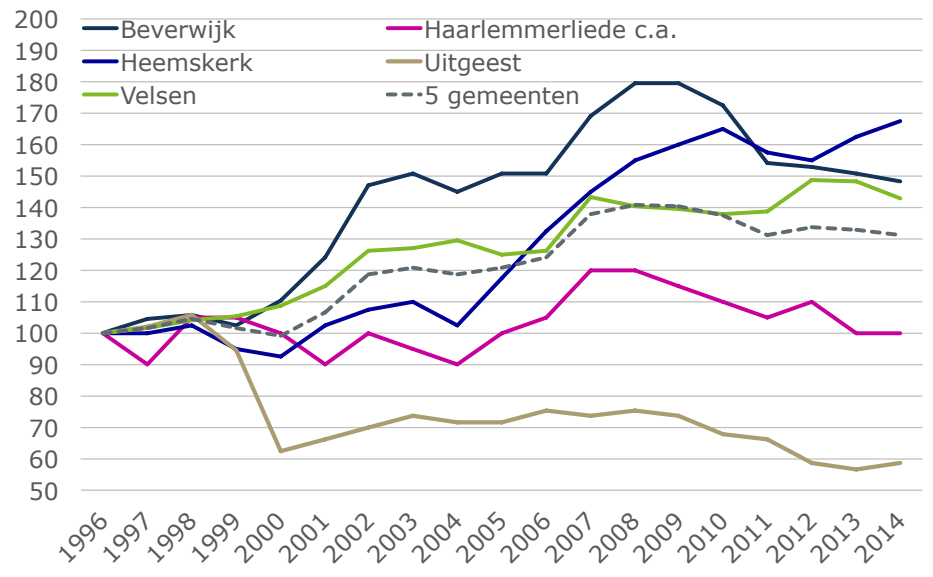
Ontwikkeling T&R werkgelegenheid

- In de gehele MRA is de werkgelegenheid tussen 1996 en 2014 nagenoeg verdubbeld, een aanzienlijk grotere groei dan in gemiddeld in Nederland
- De ontwikkeling in de IJmond blijft hierbij achter, vooral na 2008
- Velsen en Beverwijk zaten anno 2014 dicht tegen de nationale groei, Haarlemmerliede c.a. en vooral Uitgeest presteren zwakker

Ontwikkeling T&R werkgelegenheid 1996-2014 (1996=100)



Ontwikkeling T&R werkgelegenheid 1996-2014 (1996=100)

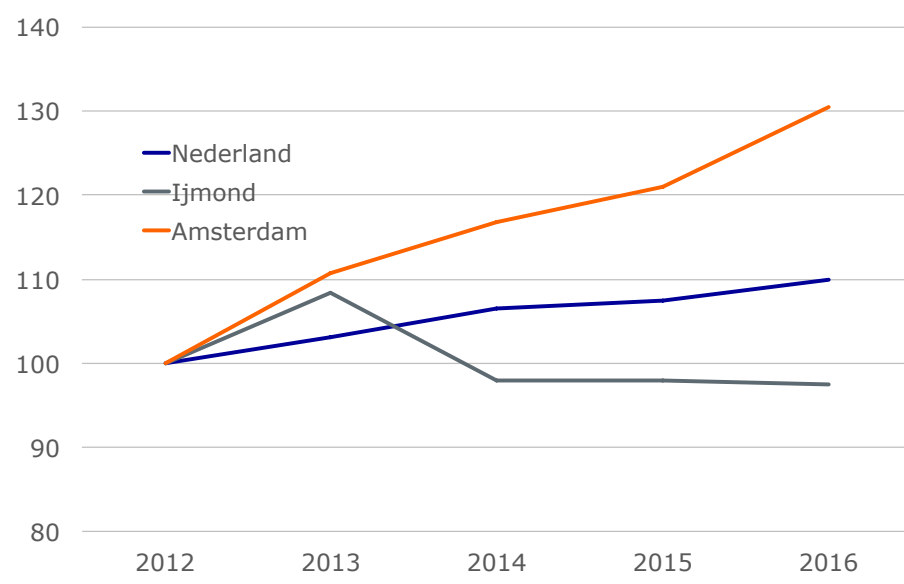


Ontwikkeling aanbod slaappleatsen

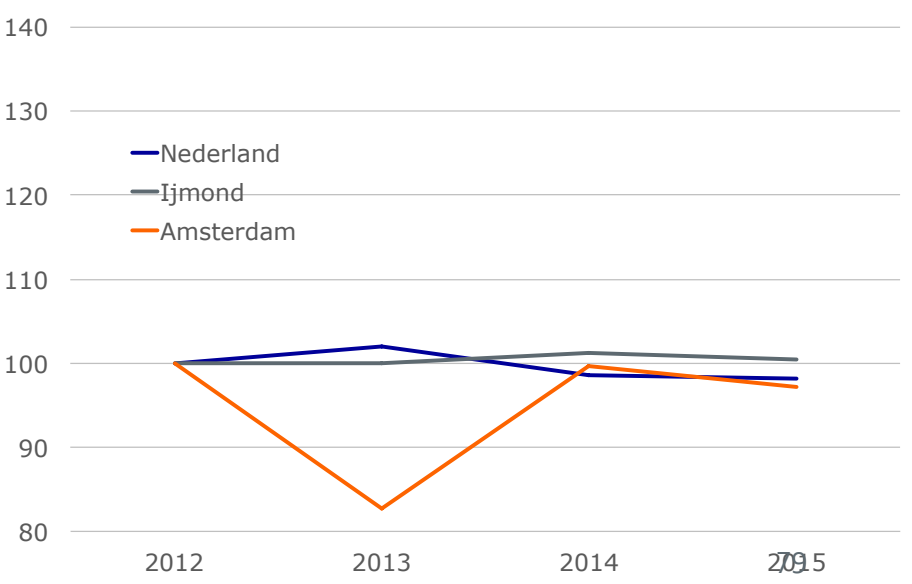


- Te onderscheiden enerzijds hotels en pensions en anderzijds verblijfsrecreatie (kampeer- en huisjesterreinen en groepsaccommodaties)
 - Feitelijk zijn het (doelgroep, product, seizoenspatroon etc.) verschillende markten
- Hotels en pensions tonen stijgende lijn in Nederland en Amsterdam, IJmond stabiliseert
- Aanbod verblijfsrecreatie stabiliseert/stagneert; in IJmond en in A'dam en NL

Hotels en pensions



Verblijfsrecreatie

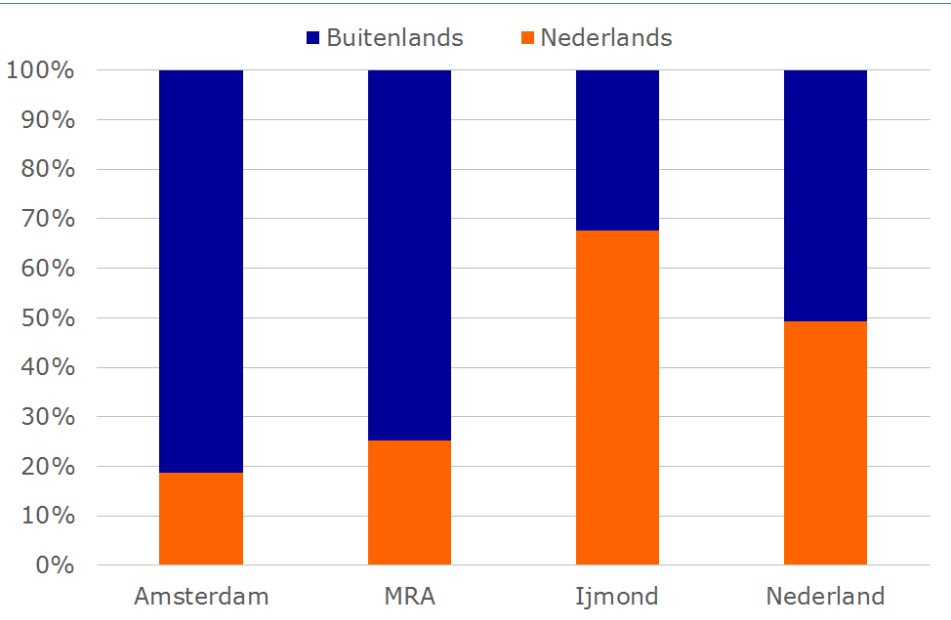




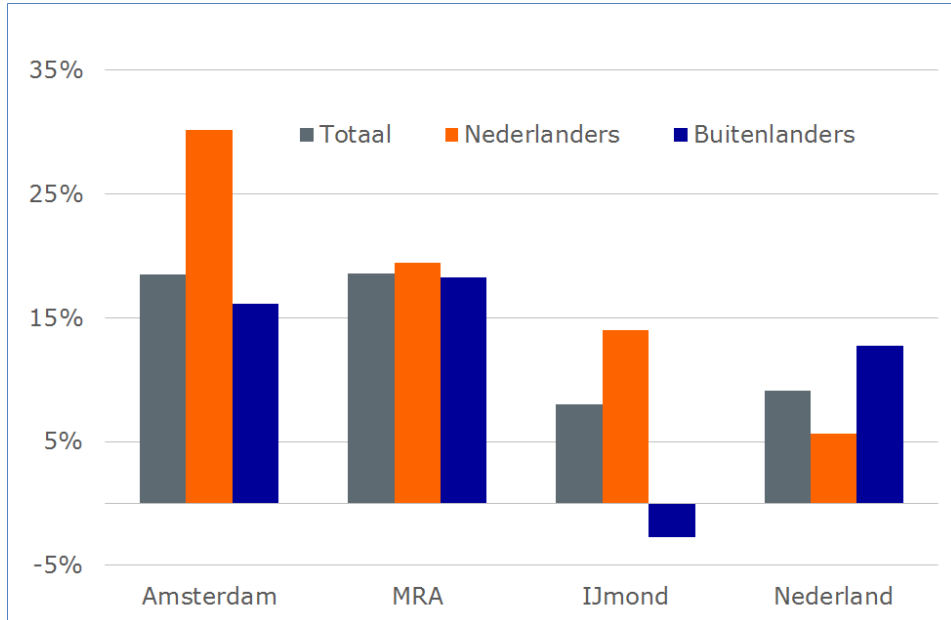
Hotelovernachtingen

- IJmond in totaal (2014) 367.000 overnachtingen, waarvan relatief veel (248.000; 68%) uit Nederland
- Aandeel IJmond binnen totaal MRA:
 - totaal 2,2%, Nederlandse gasten 5,9%, buitenlandse gasten 1,0%
- Groei IJmond 2012-2014 blijft sterk achter bij gehele MRA en Amsterdam

Herkomst gasten (2014)



Groei 2012-2014 naar herkomstland

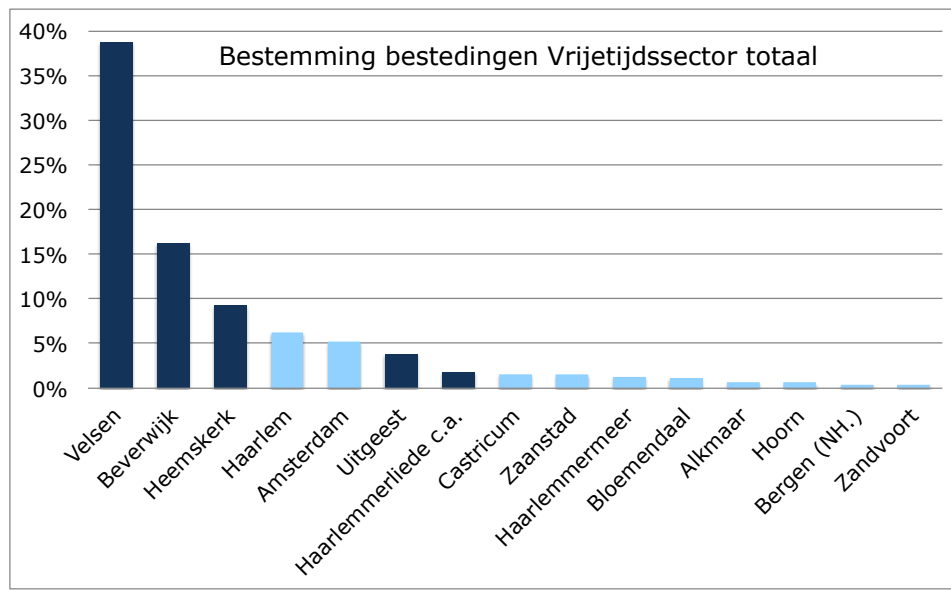
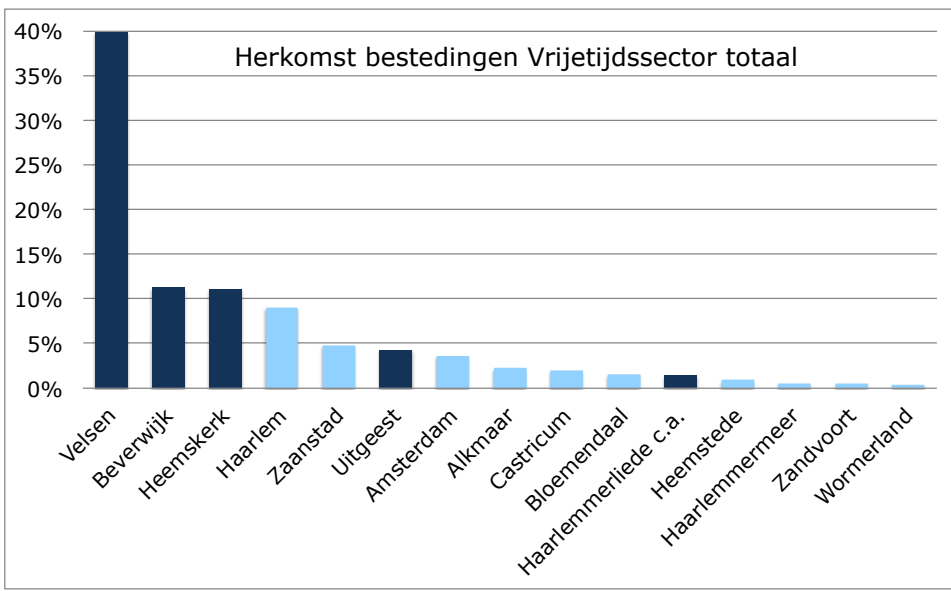




Herkomst en bestemming binnenl. cons.bestedingen (2014)

- 68% van de binnenlandse toeristisch-recreatieve consumentenbestedingen (incl. sport) komt uit de eigen gemeenten
- 69% van de eigen bestedingen blijft binnen de eigen gemeente
- Er lijkt daarmee sprake te zijn van een tamelijk gesloten markt, die vooral in de eigen behoeften voorziet

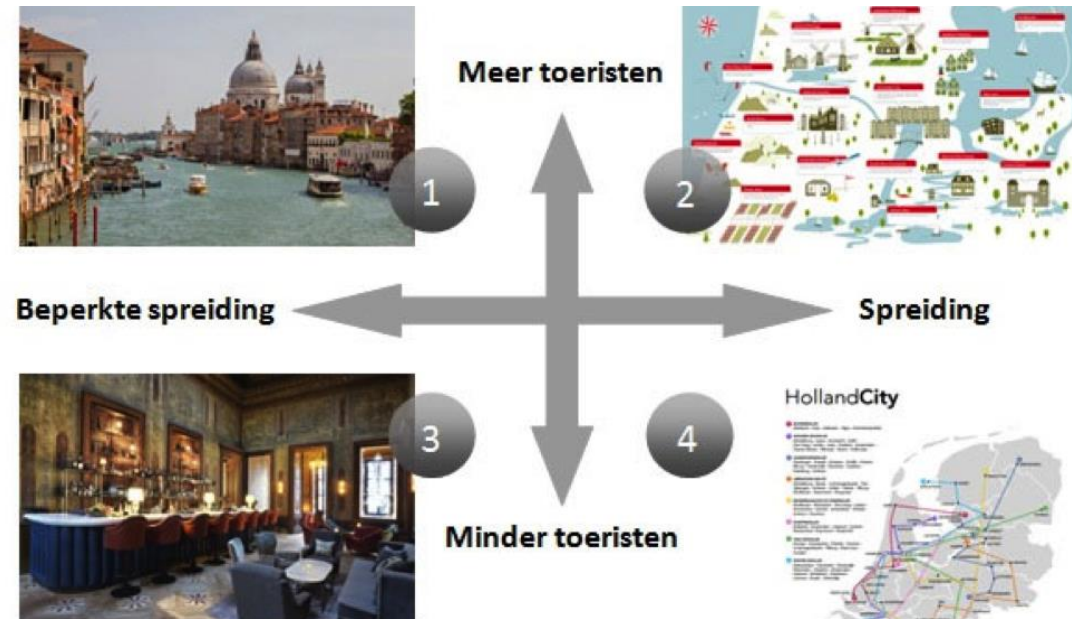
N.B.: Naarmate een gemeente groter is, zal het aandeel eigen bestedingen ook groter zijn



Toerisme: druk op Amsterdam



- 'Het toerisme in Amsterdam zal jaarlijks vijf procent groeien tot 23 miljoen bezoekers in 2025. Dat is 35 procent meer dan nu. Het aantal inwoners groeit met 1 procent per jaar.'
- Van der Laan: 'Toerist, slaap in Rotterdam. Ik zou het fijn vinden als een toerist overnacht in Rotterdam. Amsterdam doen ze toch wel aan.'
- 'We proberen al 30 jaar de toeristen meer over de Randstad te spreiden maar is nog steeds niet gelukt. Op papier is het een goed idee, maar in de praktijk werkt het niet.'



Toekomstscenario's Amsterdam
Bron: Strategische Agenda Toerisme MRA



Strategische Agenda Toerisme MRA 2025

- Bereikbaarheid en connectiviteit
 - Groei en spreiding; gemak en betaalbaarheid vervoer binnen MRA
- Zakelijk bezoek
 - Aandacht voor congressen en beurzen, verlenging verblijf
- Human Capital
 - Betere afstemming vraag-aanbod, professionalisering, imagoverbetering
- Technologie, innovatie en Crossovers
 - Social media, open data en netwerken, crossovers met zorg, creatieve industrie
- Marketing en promotie **I'mra**
 - MRA-brede samenwerking, nieuwe doelgroepen, stad en regio (ABHZ)
- Destinatie-ontwikkeling
 - Nieuwe toonaangevende attracties in de regio, gezamenlijk organiseren van evenementen, inzet op cruisemarkt
- Samenwerking en kennisdeling
 - MRA-breed, projecten, afstemming, marktwerking, monitoring

IJmond marketing, cluster Horeca, Toerisme & Cultuur (2016)



- Missie:
 - Versterken van het toerisme in de IJmond
- Middel:
 - Een herkenbaar brand (naam, logo, huisstijl) plus een goed opgezette off- en online campagne, rondom een perfect functionerende website
- Doel:
 - Jaarlijkse omzetgroei in de toeristische sector met 5%
 - Spin-off naar aanpalende sectoren
- Aanpak:
 - Bouwen aan bewustwording; inspireren en enthousiasmeren
 - Beter zicht op verschillende doelgroepen en hun behoeftes
 - Branding per doelgroep (bijv. binnen- en buitenlands), versterken van het toerisme in de IJmond
 - Ontsluiting (incl. website), arrangementen en ambassadeurs

Kansen: doelgroepen



- **Nederlanders (focus)**
 - Korte vakanties en de gezinsmarkt
 - Niet alleen richten op de (buitenlandse) toerist die naar Amsterdam komt, maar ook op de binnenlandse markt, inclusief Amsterdammers die even weg willen uit de stad → toeristen naar Amsterdam, Amsterdammers naar de IJmond
 - Vergeet NH-Noord en Noord-Kennemerland niet
 - Naast reguliere toerist ook richten op zakelijke markt, waaronder tijdelijke werkers (monteurs, installateurs etc.)
 - Vergrijzend Nederland is een kans, qua product en (toenemende) omvang
 - Festivalbezoekers (vaak boven verwachting koopkrachtig), jeugd en trainingskampen
- **Buitenlanders (aanvullend)**
 - Korte vakanties internationale groepsreizigers
 - Chinese markt en andere opkomende markten

Kansen: product



- Uitnutten, verwaarden fysieke gebiedskenmerken
 - Rust en ruimte (binnen de noordvleugel van de Randstad!) inzetten als USP
 - Verder ontwikkelen van natuur in Velsen-Zuid en Wijk aan Zee, duinen en strand, incl. PWN
- Versterken voorzieningen en bereikbaarheid
 - Strand (beter) bereikbaar maken en betaalbaar houden (zie ook doelgroep families)
 - Betere verbinding met Amsterdam, draagvleugelboot weer terugbrengen
 - Universeel OV-ticket, in de hele regio bij meerdere bedrijven en transportbedrijven te gebruiken; verrassende vervoeroplossingen (tram, paard, fiets?)
- Ontwikkelen van dienstverlening
 - Arrangementen met andere ondernemers omwille van het verhogen van de aantrekkelijkheid en gemiddelde (dag)besteding
 - Diversiteit bieden door meerdere activiteiten te combineren
 - Versterking vakman- en ondernemerschap, bijzonder aanbod

Kansen: marketing en verkoop



- Verbeteren communicatie
 - Evenementenkalender maken en communiceren, o.a. met elektronische billboards langs de snelwegen
 - Centraal digitaal platform voor vervoer, kaartverkoop, verblijf en informatie, om de suboptimale bereikbaarheid per OV te verbeteren
 - Gezamenlijke promotie, van het gebied en de individuele ondernemingen; de bezoeker wil afwisseling en wat bijzonders; een tevreden bezoeker is in ieders belang
- Ontwikkelen in relatie tot Amsterdam
 - Amsterdam aan Zee, zeker nu Zandvoort dat niet oppakt; samen met Amsterdam T&R IJmond op de kaart zetten, publiek en privaat
 - Versterken 'overloopfunctie' Amsterdam
 - Marketing vooral op Amsterdam richten om toeristen en Amsterdammers te informeren en over de streep te trekken
 - Profileren van IJmond als dagbesteding met eigen en onderscheidende bezienswaardigheden
- Werken aan beeldvorming
 - Werken aan beeldvorming: de onbekende en verborgen kwaliteiten voor het voetlicht brengen, ook bij de eigen bewoners

Omzet toerismesector Amsterdam in vijf jaar bijna verdubbeld

Gepubliceerd: 07 juli 2016 15:55

Laatste update: 07 juli 2016 15:55



In de afgelopen vijf jaar is de omzet van de Amsterdamse gastvrijheidsindustrie bijna verdubbeld, tot bijna 19 miljard euro.

De cijfers staan in het vierjaarlijkse Bezoekersonderzoek van Amsterdam Marketing, waarover *Het Parool* donderdag schrijft.

Bedreigingen



- Achterblijvend product, fysiek, bereikbaarheid
 - AirBnB is een bedreiging voor de traditionele sector; dit geldt overigens niet specifiek voor de IJmond
 - Uitgezonderd De Bazaar ontbreken grote en aansprekende trekpleisters; onbekend maakt onbemind; het 'overloop-/uitstralingseffect' van de Bazaar is bovendien beperkt
 - Ontbreken van een gezellige en authentieke centrale stad, zoals Alkmaar, Zaandam; wat is de 'belevingsfactor'?
 - Het gebied is op veel plekken rommelig en/of in een slechte staat van onderhoud
 - Suboptimale bereikbaarheid: het Noordzeekanaal is eerder een barrière dan een verbinder
 - De landroutes naar zee zijn onaantrekkelijk (Velsen, IJmuiden) of beperkt toegankelijk (Heemskerk)
- Zwakke beeldvorming, imago
 - IJmuiden heeft negatief imago; het beeld van industriegebied is niet direct een ondersteuning voor T&R
 - Associatie met Rijnmond ('ook vies, industrieel en onaantrekkelijk'); men weet niet waar het ligt en wat het te bieden heeft; er is geen overkoepelende naam
- Onvoldoende samenwerking, clustervorming
 - Men is vaak intern gericht, met zichzelf bezig (bestuurders, ondernemers), een gezamenlijke urgentie en/of agenda ontbreekt
 - Uitdagende en 'rijensluitende' toekomstvisie ontbreekt
 - Negatieve associaties (vanuit T&R-oogpunt) bij Tata en werkhavens

Kansen, verbindingen versterken



- Interne verbindingen: product, gedeelde visie, trots
 - Ontwikkelen van een reële en gedragen visie op de sector in het gebied als onderdeel van een groter geheel; denk groot
 - Bestaand aanbod met elkaar verbinden tot '1' aantrekkelijk toeristisch-recreatief product van de IJmond met dag- en verblijfsrecreatie; denken in ketens
 - Ontwikkelen van een sterke naam en uitstraling waarbij de industrie geen vijand maar een partner is (Rauw aan Zee), overkoepelend over gemeenten en individuele ondernemers
 - Eigen bevolking informeren en inspireren: ambassadeurs en positieve mindset
- Externe verbindingen: aanhaken bij Amsterdam, fysieke verbindingen
 - Amsterdam is een grote en niet te negeren kr/m/acht, waarvan IJmond kan profiteren; lokale bevolking als doelgroep, enige overloop van bezoekers
 - Aanhaken bij bestaande verkoop- en marketingorganisaties, zoals Holland boven Amsterdam
 - Op zoek naar inspiratie door aanpakken en successen elders, met name in de combinatie kust-grootstedelijk
 - Investeren in betere fysieke verbindingen (weg, openbaar vervoer, water) en informatie plus toegankelijkheid (bijvoorbeeld dag-/combikaartjes)

Kansen, versterken organisatiekracht



- Versterken organisatiekracht door ondersteuning en uitbouw van bestaande structuren (OV IJmond, overheden)
- Bepalen/benoemen van een 'natuurlijke leider' op deelgebieden (c.q. groepje kwartiermakers) die verenigt, doelen bepaalt
- Benadrukken van urgentie en potentieel perspectief; van de 'praat'- naar de 'doe'-stand
- Uitgaan van eigen kracht (i.c.m. productontwikkeling, zie voorgaande sheet) en de kracht van het collectief: de collega als partner en niet als concurrent, wederkerigheid in belangen

Samenvatting



- Sector met meer potentie dan tot nu toe wordt waargemaakt
 - Ruim aanbod van 'groen-blauwe' voorzieningen: natuur, strand, water, recreatieterreinen
 - Beperkt aanbod van 'rode' voorzieningen (dag- en verblijfsrecreatie, attracties, historie)
 - Stagnatie tot bescheiden groei, waar MRA (Amsterdam: < 30 km!) sterk expandeert
 - Weinig onderscheidend product en lastige positionering t.o.v. nabijgelegen 'toppers'
 - Profiteert in beperkte mate van zeer omvangrijke en nabije markt (Amsterdam) en groeimarkten (o.a. cruisevaart)
 - Bescheiden bijdragen aan regionale economie (toegevoegde waarde, werkgelegenheid)
→ Beeld varieert per gemeente en arbeidsmarktsegment
- Sector heeft een gunstig beleidsprofiel
 - Marktperspectief (incl. opkomende markten), consumentengedrag, koopkracht
 - Veel genoemd, veel aandacht, beleidsmatige knuffelsector
- Om daadwerkelijk te kunnen profiteren van de potentiële rugwind heeft de sector enkele stevige opgaven
 - Ontwikkeling van product en dienstverlening (ketens, beleving)
 - Positionering (markten, doelgroepen, partners, concurrenten, imago en beeldvorming)
 - Ondernemerschap, vernieuwing en versterking van de (financiële) basis



Economische kracht van de IJmond

Synthese, advies en agenda



Uitwerking



- De overall rode draden uit de voorgaande onderdelen
 - Plussen
 - Minnen
- Van analyse naar actie: hoe kies je en waar(mee) begin je?
 - Leren van elders: aanpak Michael Porter
 - Advies: focus op concurrentiekracht
- Agenda van de IJmond
 - 5 V's met de belangrijkste opgaven

De overall rode draden, de plussen



- De regio heeft (meer dan) goede uitgangspunten: ze is onderdeel van een sterke, expansieve en zelfbewuste regio (MRA, Noordvleugel), heeft een duidelijk economisch profiel met twee belangrijke clusters (staal-/maak-industrie en de havens, en binnen die havens nog eens het viscluster) die in de belangstelling staan en perspectief hebben, incl. de energietransitie, grotere focus op duurzaamheid en de tonnen-waarde paradox waarmee veel havengebieden worstelen.
- Er zijn sterke partners binnen de regio/MRA, toonaangevende bedrijven die de wegen kennen en hun invloed kunnen aanwenden, er is een sterke ondernemersorganisatie die zijn zaken op orde heeft en met één mond spreekt. Dat alles geeft de mogelijkheid voor bundeling van invloed en krachten, nationaal en internationaal, zo nodig onder de vlag van Amsterdam.
- Op het vlak van de arbeidsmarkt (techniek) bestaan belangrijke opgaven, maar deze zijn genoegzaam in beeld en oplossingen zijn ook voorhanden. Het is nu zaak om door te zetten. De vraagstukken (voldoende kwantiteit en kwaliteit van aanbod) zijn belangrijk, maar niet regio-specifiek. Dat betekent dat je van anderen kunt leren c.q. kunt profiteren van resultaten die elders zijn geboekt.
- Het Noordzeekanaal is een natuurlijke en belangrijke verbindende factor. Met de aanleg van de nieuwe zeesluis wordt deze rol nog prominenter en neemt de dynamiek (kansen, maar wellicht ook bedreigingen) verder toe. In de Noordzeekanaalzone bestaan belangrijke opgaven (transities, onderlinge afstemming van functies, ruimte, (inter)nationale concurrentiepositie) die de schaal van IJmond overstijgen en een gemeenschappelijke aanpak noodzakelijk maken.
- De IJmond kent geen hele grote knelpunten waar acuut bloed uitloopt. Dat is een 'voor', maar wellicht ook een 'tegen' als het ertoe leidt dat de urgentie ontbreekt om zaken daadwerkelijk aan te pakken. Toen delen van de Kop van Noord-Holland het stempel 'krimpregio' kregen, is daar bijvoorbeeld veel 'goeds' in beweging gekomen.

De overall rode draden, de minnen



- Zichtbaarheid, (bestuurlijke) kracht, versnippering; ben je wel partij in het grotere geheel, zit je aan de goede tafels, kan je op tegen de (bestuurlijke) grootmachten? Dit vraagt allereerst om een goede interne samenwerking, visie en koersbepaling.
- Er zijn verschillende koersen/perspectieven voor a) Velsen, Beverwijk en Heemskerk en b) Uitgeest en H'Liende; daarbinnen zal inhoudelijk en qua prioriteit een evenwicht moeten worden gevonden.
- Onduidelijk en onvolledig imago/profiel; ook tegen deze achtergrond is het zaak om massa te maken door zaken te bundelen (bestuurlijk, ondernemers, onderwijs) en krachtig naar buiten te treden.
- De ruimtelijke kwaliteit van het gebied laat op onderdelen te wensen over; een kwaliteitsimpuls is noodzakelijk, incl. aandacht voor bereikbaarheid.
- Het kanaal is een scheiding tussen noord en zuid en een belemmering in contacten tussen bedrijven; sla bruggen.
- Er is - in aansluiting op voorgaande punten - onvoldoende binding/afstemming/synergie tussen de belangrijkste trekkers en beeldbepalers (openbaar bestuur, grote instellingen).
- Beperkte (extra) milieuruimte vraagt om creatieve oplossingen, m.n. voor de industrie.
- Afhankelijkheid van staal (elders een plus: omvangrijk cluster) → staalproductie gaat niet meer groeien. Anderzijds is er een groot potentieel in nieuwe producten en aanverwante activiteiten.
- Noodzaak om anders te werken, incl. andere verdienmodellen, andere samenwerkingsverbanden/-constructies; meer toegevoegde waarde, minder tonnen en aanhaken op bestaande en bekende concepten; ook in relatie tot blijvend moeilijke marktomstandigheden op internationale markten.

Opties regionaal-economische ontwikkeling



Regional Economic Development: Prevailing Approaches

“Open for Business”

- Improve the general business environment



- Attempt to match the policies of peers
- Long lists of areas for improvement, with limited progress
- Table stakes

“Big Game Hunting”

- Compete aggressively for plants and new investments



- Zero Sum
- “Winner’s curse”
- High cost, low return unless address underlying weaknesses
- Neglects the existing base

“The Next Big Thing”

- Enter new high tech/ high growth industries



- Many competing for the same industries – e.g. biotech, ‘creative class’
- Very few regions have the assets to succeed in them

“Build it and They Will Come”

- Invest in large infrastructure/ industrial zone projects



- Rarely offer a strong advantage versus other regions
- Generic infrastructure will not offset lack of skills, other weaknesses, and absence of related businesses

De beste keuze voor IJmond

'Open for Business' vraagt focus op concurrentiekracht



Towards a New Economic Development Model

- Traditional approaches to economic development are **not working**
- We must **reshape** the approach to economic development in the U.S. based on a deeper understanding of the drivers of competitiveness in the modern global economy



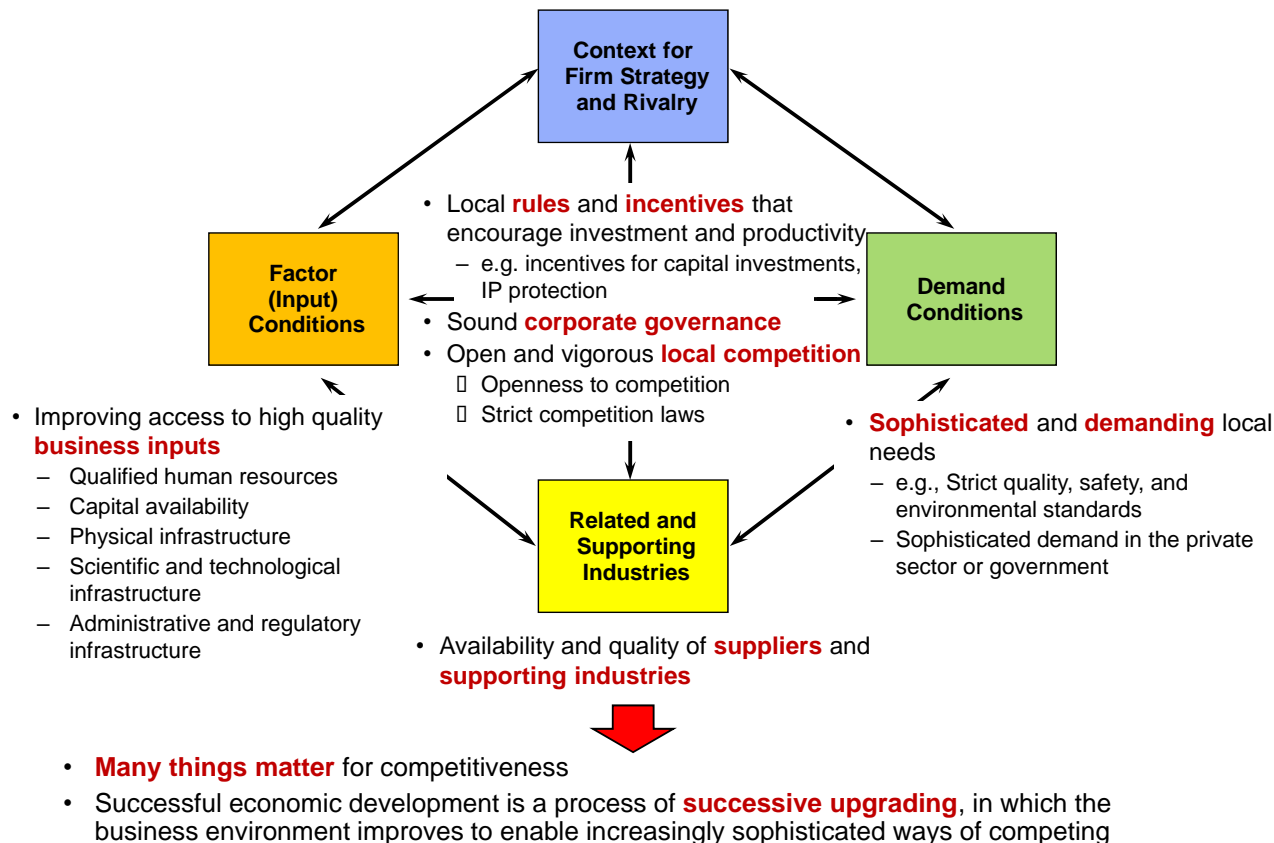
The New Direction

- Focus on **competitiveness**, not job creation per se
- **Cluster-based**, reflecting the core drivers of jobs and wages
- **Build on existing and potential strengths**, versus rely on reducing weakness
- Develop an overall **strategy** rather than a list of actions
- **Prioritized** and **sequenced**, not treating all weaknesses equally
- **Data driven**, not political or based on wishful thinking

Versterking van ondernemingsklimaat



Improving the Quality of the Business Environment



Agenda van de IJmond: 5 'V-s' met de belangrijkste opgaven



Vernieuwen

- Werk achterstanden weg in de openbare ruimte. Investeer in infrastructuur en bereikbaarheid (incl. nieuwe OV-concepten en concepten om de infrastructuur beter te benutten)
- Investeer in vernieuwing binnen bedrijven (producten, ketens, markten, positionering, ondernemerschap, onderscheidend vermogen, verwaarding)

Verbinden

- Door te verbinden maak je massa - fysiek maar ook invloedsmatig - en zet je jezelf op de kaart
- Werk samen, individueel en in netwerken, het individuele belang is ook het collectieve belang en vice versa
- Zie en positioneer de IJmond als onderdeel van een groter geheel (MRA, Nederland, wereld)

Vertellen

- Laat zien wat je hebt, vertel wat je doelen zijn, open deuren en vensters: binnen (trots) en buiten de regio (Amsterdam, Den Haag, India)
- Werk planmatig, consequent en volhardend aan een sterker imago, communiceer voortgang en successen

Vertrouwen

- Bouw aan vertrouwen: in elkaar (openbaar bestuur), in de Kracht van de IJmond en in een goed resultaat
- Maak een vliegende (door)start: bestaande initiatieven (bijvoorbeeld Techport) bieden goede vertrekpunten

Versnellen

- Haal de goede mensen aan boord en ga daadwerkelijk aan de slag
- Zorg voor voldoende uitrusting (geld, middelen, mensen, organisatie)
- Zet een onderbouwde en gedeelde koers uit, maar weet ook dat koersaanpassingen noodzakelijk zullen zijn

Bijlagen



- A. Top36 2011 en 2014 gemeenten MRA
- B. Personen die met de deelname aan een interview en/of workshop medewerking aan het onderzoek hebben verleend
- C. Geraadpleegde bronnen
- D. Colofon

Bijlage A: Top36 2011 en 2014 gemeenten MRA



	2011		2014
Ouder-Amstel	107	Haarlemmermeer	124
Haarlemmermeer	93	Ouder-Amstel	120
Velsen	74	Amsterdam	77
Aalsmeer	67	Uithoorn	70
Diemen	65	Aalsmeer	70
Amsterdam	59	Diemen	69
Hilversum	59	Naarden	65
Weesp	55	Hilversum	61
Amstelveen	50	Weesp	61
Naarden	46	Velsen	55
Uithoorn	46	Amstelveen	51
Nederland	35	Nederland	42
Haarlem	33	Haarlem	35
Beverwijk	33	Edam-Volendam	35
Wormerland	32	Lelystad	35
Zaanstad	31	Zaanstad	34
Edam-Volendam	28	Beverwijk	34
Laren	26	Oostzaan	34
Almere	26	Almere	32
Beemster	25	Haarlemmerliede c.a.	30
Lelystad	25	Wormerland	29
Huizen	24	Laren	27
Uitgeest	23	Huizen	26
Bussum	23	Wijdmeren	26
Oostzaan	22	Beemster	26
Heemstede	22	Bussum	25
Wijdmeren	21	Uitgeest	25
Blaricum	21	Blaricum	24
Landsmeer	20	Heemstede	23
Purmerend	18	Bloemendaal	23
Haarlemmerliede c.a.	18	Landsmeer	23
Bloemendaal	17	Purmerend	20
Muiden	16	Zandvoort	20
Zandvoort	16	Zeevang	19
Heemskerk	16	Muiden	19
Waterland	13	Heemskerk	19
Zeevang	13	Waterland	12

Toegevoegde waarde (x € 1.000) per hoofd van de bevolking

Positie (geordend van hoog naar laag) van de 36 gemeenten in de MRA in 2011 (vorig onderzoek) en 2014 (meest recente beschikbare cijfer actuele onderzoek).

N.B. In 2014 heeft het CBS de nationale rekeningen gereviseerd. Als gevolg daarvan is de omvang van het (landelijke) BBP met 4,6% opwaarts bijgesteld. Deze administratieve correctie is in deze tabel wel in de 2014-cijfers verwerkt, maar niet met terugwerkende kracht voor 2011.

Opvallend zijn de ontwikkelingen in Velsen en Haarlemmerliede c.a. De daling van de toegevoegde waarde per inwoner in Velsen hangt vooral samen met een daling van de toegevoegde waarde in de industrie. De stijging in Haarlemmerliede c.a. hangt vooral samen met een stijging van de toegevoegde in de groothandel en bouw. Het aantal inwoners van beide gemeenten bleef in de periode 2011-2014 nagenoeg gelijk.

Bijlage B: Personen die met de deelname aan een interview en/of workshop medewerking aan het onderzoek hebben verleend



- Dhr. F. Baud KVSA
- Dhr. J. Beentjes BSE Ymond
- Dhr. J. Blok Blok Plaatmateriaal
- Dhr. J. Blom Peterson
- Dhr. J. de Boer MEO
- Dhr. D. van den Boer Werkambassadeur Noord-Holland
- Dhr. J. Bond Provincie Noord-Holland
- Dhr. J. Boudesteijn Techniek Campus Techport
- Dhr. M. Broos Stayokay
- Dhr. D. Burger BUKO
- Dhr. R. Davio AYOP
- Dhr. M. Denys Tata Steel Europe
- Dhr. J. Griffioen Strandpaviljoen Aloha
- Dhr. T. Jansen Droomparken Noord-Holland
- Dhr. C. Kieftenbeld Microtechniek VOF
- Dhr. J. Kloosterboer Kloosterboer
- Dhr. R. Kokke SnowPlanet Spaarnwoude
- Dhr. B. Korbeeck Wesco IJmuiden
- Dhr. K. Koster Abeko Marine
- Dhr. P. Kuiper Ledenraad Rabobank IJmond
- Dhr. P. van de Meerakker Zeehaven IJmuiden
- Dhr. K. Overtoom Havenbedrijf Amsterdam
- Dhr. K. Romeijnders Ledenraad Rabobank IJmond
- Dhr. T. de Rudder Wethouder Gemeente Beverwijk
- Dhr. T. v.d. Scheer OV IJmond
- Dhr. R. Toekook Heemskerkse Golfbaan
- Dhr. R. Vergouwen Iskes Towage & Salvage
- Dhr. A. Verkaik Wethouder Gemeente Velsen
- Dhr. R. de Visser Harsveld Apparatenbouw
- Dhr. D. Voskuil Tata Steel Europe
- Dhr. R. de Vries Megacon Apparatenbouw
- Dhr. V. Wanders VNO-NCW
- Dhr. S. Wesselius IJPOS
- Dhr. T. van Westerhoven RIGO Verffabriek
- Dhr. M. Witteveen Blok Groep
- Dhr. G. Zapantoulis Beverwijkse Bazaar
- Directie en medewerkers Rabobank IJmond

Bijlage C: Geraadpleegde bronnen (1/2)



- ABF Research (2014), Woningmarktonderzoek Velsen 2014
- Andries de Jong (PBL) en Coen van Duin (CBS) (2009), Regionale prognose 2009–2040: Vergrijzing en omslag van groei naar krimp
- AYOP (2015), De offshore propositie voor Offshore Wind in het Noordzeekanaalgebied
- BCI (2013), Toegevoegde waarde activiteiten in Nederlandse zeehavens
- BCI (2015), Quick Scan 'Versterking cluster Offshore Wind Energie in Noordzeekanaalgebied'
- Bureau Stedelijke Planning (2012), Metropoolregio Amsterdam Ontwikkelingsmogelijkheden detailhandel
- CBS (2016), Statline (diverse gegevens)
- CELTH et al. (2015), Trendrapport toerisme, recreatie en vrije tijd
- CPB (2016), Centraal Economisch Plan 2016-07-10
- CPB (2016), Macro-economische Verkenning 2016
- CPB (2016), Middellangetermijnverkenning 2018-2021
- De Aandeelhouder.nl (2016), Offshore windparken Noordzee bieden mooie kansen Nederlandse bedrijven
- DSP-groep (2005), Naar een visie op de stad; Beverwijk 2020
- DTZ Zadelhoff (2016), Kantoren- en bedrijfsruimtemarkt
- Ecorys (2009), Economische Visie IJmond
- fDi (2016), Europe's Leading Lights
- fDi Magazine (2016), European Cities & Regions of the Future
- FGH Bank (2015), Regionale marktontwikkelingen Bedrijfsruimtemarkt
- FGH Bank (2015), Regionale marktontwikkelingen Kantorenmarkt
- FGH Bank (2015), Regionale marktontwikkelingen Winkelmarktmarkt
- FME (2016), Jaaroverzicht 2015
- Gemeente Amsterdam (2012), Toerisme in Amsterdam en regio 2011-2012
- Gemeente Amsterdam (2014), Metropoolregio Amsterdam in cijfers 2014
- Gemeente Amsterdam (2014), Toerisme in MRA 2014-2015
- Gemeente Amsterdam (2015), Metropoolregio Amsterdam in cijfers 2015
- Gemeente Amsterdam (2015), Stad in Balans
- Gemeente Beverwijk (2014), Beleidsplan Toerisme 2015-2020
- Gemeente Beverwijk et al. (2014), Visie MRA West
- Gemeente Beverwijk et al. (2013), Kansonderzoek IJmondgemeenten
- Gemeente Beverwijk et al. (2015), Strategische IJmond Agenda
- Gemeente Beverwijk et al. (2016), Regionale detailhandelsvisie
- Gemeente Heemskerk (2009), Heemskerk, het geheim van de IJmond
- Gemeente Velsen (2011), Economische Agenda 2011-2014
- Gemeente Velsen (2012), Economische Agenda 2011-2014, Toerisme & Recreatie voortgangsrapportage
- Gemeente Velsen (2013), Economische Agenda 2011-2014, Haven & Industrie voortgangsrapportage
- Gemeente Velsen (2013), Woonvisie 2025 Velsen
- Gemeente Velsen (2015), Economisch Programma 2015-2019
- Go-Drone (2016), IJmuiden
- Havenbedrijf Amsterdam (2013), Strategische waarde haven van Amsterdam
- Havenbedrijf Amsterdam (2015), Overzicht Kerncijfers
- Havenbedrijf Rotterdam (2016), 'Offshore en wind bieden kansen voor Rotterdam'
- Havenbedrijf Rotterdam (2016), Ontwikkeling marktaandeel Hamburg – Le Havre range 2011-2015
- IJmuider Courant (2015), 25 jaar Zeehaven – Kloosterboer Holding
- ING (2011), My Industry 2030
- KvK Noordwest-Holland (2012), Regionaal-economische analyse Noord-Holland Noord
- Metropoolregio Amsterdam (2007), Metropoolregio Amsterdam
- Metropoolregio Amsterdam (2014), Strategische Agenda Toerisme in de MRA 2025
- Metropoolregio Amsterdam (2015), Economische Verkenningen 2015
- Metropoolregio Amsterdam (2015), Monitor Woningproductie Noordvleugel 2015
- Metropoolregio Amsterdam (2015), Podium
- Metropoolregio Amsterdam (2015), Ruimtelijk-economische Actie-Agenda 2016-2020
- Michael Porter (2014), Reshaping Regional Economic Development: Clusters and Regional Strategy

Bijlage C: Geraadpleegde bronnen (2/2)



- Ministerie van EZ (2015), Kamerbrief behoud maakindustrie in Nederland
- Ministerie van EZ (2015), Monitor Bedrijvenbeleid
- Ministerie van EZ (2015), Rapport Energieaccord
- Ministerie van IenM (2015), Havenmonitor
- Ministerie van IenM (2015), Het meten van de economische effecten van de inzet van overheidsmiddelen voor zeehavens
- Ministerie van IenM (2016), Actieagenda Schiphol
- MKB-Nederland en VNO-NCW (2016), Kansrijk, Sterk ondernemerschap voor de lokale en regionale economie
- Bestuursplatform Noordzeekanaalgebied (2015), Monitor Ruimte-intensivering Noordzeekanaalgebied
- Natuur & Milieu (2015), Factsheet Windenergie op Zee
- OECD (2013), The Competitiveness of Global Port-Cities: The Case of Rotterdam/Amsterdam – the Netherlands
- Ontwikkelingsbedrijf Noord-Holland Noord NV (2014), Financieel verslag 2013
- OV IJmond (2016), IJmond Marketing
- PBL (2011), De concurrentiepositie van Nederlandse regio's
- Platform31 (2015), De concurrentiepositie van Nederlandse steden
- Port of Amsterdam (2013-2015), Overslag in de havens van Amsterdam, Beverwijk, IJmuiden en Zaanstad
- Port of Amsterdam (2014), Visie 2030
- Port of Amsterdam (2015), Seaport Magazine
- Port of Amsterdam (2016), Nieuwe grote zeesluis
- Port of Rotterdam (2016), Trends en ontwikkelingen
- Port of Rotterdam (2016), Visie op energietransitie
- Projectbureau NZKG (2014), Monitor werkgelegenheid en bedrijventerreinen 2014
- Projectbureau NZKG (2015), Kadernotitie Monitor Ruimte-intensivering Noordzeekanaalgebied
- Projectbureau NZKG (2015), Uitvoeringsprogramma Noordzeekanaalgebied 2015-2016
- Provincie Noord-Holland (2010), Structuurvisie Noord-Holland 2040 – geactualiseerd
- Provincie Noord-Holland (2014), Uitvoeringsprogramma Structuurvisie Noord-Holland 2040
- Provincie Noord-Holland (2014), Zuid-Kennemerland en IJmond, toekomst bereikbaarheid
- Provincie Noord-Holland (2016), Provinciale Ruimtelijke Verordening 2016
- Provincie Noord-Holland et al. (2013), Visie Noordzeekanaalgebied 2040
- Rabobank (2012), Database financiële stromen
- Rabobank (2015), Regionale economische prognoses
- Rabobank (2016), BER 2013-2014
- Rabobank (2016), Cijfers & Trends Horeca en recreatie
- Rabobank (2016), Cijfers & Trends industrie
- Rabobank (2016), Megatrends
- Rabobank Velsen e.o. (2007), Velsen voor de Wind
- Rabobank Velsen e.o. en Rabobank IJmond Noord (2012), De Kracht van de IJmond
- Regionaal Economisch Bureau IJmond (2015), Jaarplan 2015
- Roa (2015), De arbeidsmarkt naar opleiding en beroep tot 2020
- Stadsregio Amsterdam (2008), Projectplan Amsterdam bezoeken, Holland zien
- Stadsregio Amsterdam (2008), Toeristisch Actieplan Metropoolregio Amsterdam
- Stadsregio Amsterdam (2016), Regionaal detailhandelsbeleid Stadsregio Amsterdam 2016-2020
- Stadsregio Amsterdam et al. (2013), 'Amsterdam Bezoeken, Holland Zien'
- Stuurgroep REO-IJmond (2013), Made in IJmond
- Tata Steel (2014), Regionale Staal Agenda
- Tata Steel (2015), 108th Annual Report
- Techport (2015), techniekcampus
- UWV (2016), Landelijke arbeidsmarktprognoses 2016
- Van Spronsen & Partners (2016), Het Strandpaviljoen in beeld
- Zeehaven IJmuiden NV (2015), Jaarverslag 2014
- Zeehaven IJmuiden NV (2016), Presentatie maart 2016
- ZKA Adviseurs (2011), Economische effectmeting toerisme en recreatie IJmond
- ZKA Adviseurs (2015), Toerisme reikt veel verder dan de grachtengordel

Colofon



De Kracht van de IJmond is een initiatief van:

Rabobank IJmond

Postbus 505

2070 AM Santpoort-Noord



OV IJmond

Postbus 2056

1990 AB Velsbroek

Samenstelling:

AldusWillem

Willem van der Velden

www.alduswillem.nl



Roots Beleidsadvies

Gilbert Bal

www.rootsadvies.nl

Afsluitdatum 12 juli 2016

© AldusWillem en Roots Beleidsadvies, 2016

De in deze publicatie gepresenteerde cijfers zijn gebaseerd op gegevens uit door ons betrouwbaar geachte in- en externe bronnen. Deze gegevens zijn op zorgvuldige wijze in de analyses verwerkt. Rabobank IJmond, OV IJmond, AldusWillem en Roots Beleidsadvies aanvaarden echter geen enkele aansprakelijkheid voor het geval dat de in deze publicatie neergelegde gegevens of prognoses onjuistheden bevatten. Het betreft algemene informatie die aan veranderingen onderhevig is.

Hoe meer mensen inzicht hebben in de kansen en het perspectief van de IJmond, hoe beter. Rabobank IJmond en OV IJmond juichen verspreiding van de inhoud van deze uitgave dan ook van harte toe, uiteraard op voorwaarde dat dat zorgvuldig en met de juiste bronvermelding gebeurt.